

# Rapport annuel et financier 2021

[armedusalut.ch/rapportannuel](https://armedusalut.ch/rapportannuel)

LE DERNIER  
SANS-ABRI DE  
SUISSE



Suisse

Le sans-abrisme appartient au passé.  
Écrivons l'histoire ensemble.

## Mot de bienvenue



Photo: Corinne Gygax

**« La solitude, la pauvreté croissante et l'aspiration à un sens et à un but dans la vie sont omniprésents et croissants dans notre société, même chez les jeunes gens. »**

Dans le rapport de cette année, vous pourrez lire ce que l'Armée du Salut a réussi à accomplir en 2021 grâce à l'aide de Dieu. Les histoires montrent que dans notre travail, tout tourne autour des personnes les plus vulnérables de notre société, à qui nous avons pu proposer des services urgents essentiels toute l'année malgré la pandémie persistante. Notre travail ne serait pas possible sans nos collaborateurs et collaboratrices, nos bénévoles, nos officiers et officières, nos membres engagés ainsi qu'aux nombreux généreux donateurs, donatrice et partenaires. C'est leur participation qui nous permet de poursuivre notre travail important, même pendant ces temps difficiles.

Comme l'archevêque Desmond Tutu le disait: « Il faut arrêter de sans cesse sauver des personnes du fleuve. Il faut remonter le fleuve et découvrir pourquoi elles tombent dedans. » La solitude, la pauvreté croissante et l'aspiration à un sens et à un but dans la vie sont omniprésents et croissants dans notre société, même chez les jeunes gens. Durant l'année 2021, nous avons pu réouvrir petit à petit de nombreuses portes. Pour cela, nous avons continué à poursuivre une approche holistique et à créer dans nos institutions un sentiment d'union et de coopération pour ceux qui recherchaient notre aide. Nous leur avons offert une place à notre table, un lit au chaud et l'espace nécessaire pour qu'ils se développent et grandissent émotionnellement et spirituellement. Que Dieu bénisse chacun et chacune d'entre vous !

Nous espérons que notre rapport vous inspirera à vous engager et à initier quelque chose, et que Dieu vous bénisse grandement.

*Lisbeth et Henrik Andersen  
Commissaires*

## Sommaire

L'Armée du Salut dans le monde	3
Pour quelles raisons l'Armée du Salut fait-elle campagne ?	4
Pour les personnes touchées par l'addiction	5
Le sans-abrisme appartient au passé : les solutions de l'Armée du Salut	6–7
Les organes de gestion	8
L'organigramme	9
L'Armée du Salut en Suisse	10–11
Le rapport financier annuel	12–23

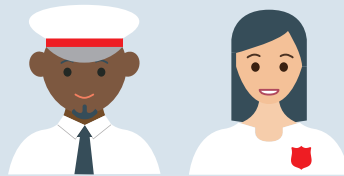
Dans le rapport annuel 2021 imprimé, nous avons représenté une partie de notre activité.



Vous pouvez trouver plus d'informations concernant notre engagement en 2021 sous le lien suivant :

[www.armeedusalut.ch/rapport-annuel-2021](http://www.armeedusalut.ch/rapport-annuel-2021)

## L'Armée du Salut dans le monde



**1,8 mio.**  
de membres



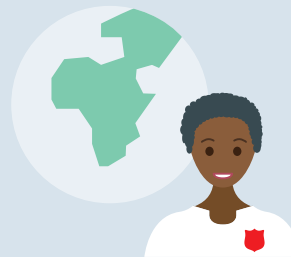
**16 993**  
officiers actifs  
(dirigeants ordonnés)



**105 400**  
employés

**132**

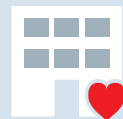
pays  
où l'Armée du Salut  
est présente



**175**  
nombre de  
langues parlées  
à l'Armée du Salut



**14 597**  
postes  
(paroisses)



**6 253**  
établissements  
sociaux



**2 744**  
établissements  
de formation



**609**  
hôpitaux et  
polycliniques



**378**  
Programmes pour  
les toxicomanes

## Campagnes

### Pour quelles raisons l'Armée du Salut fait-elle campagne ?

Depuis 2020, l'Armée du Salut Suisse ne présente plus seulement sa marque au public, mais communique avec des campagnes thématiques bien spécifiques.

Grâce aux mesures de communication et de publicité, nous souhaitons montrer le contexte et les causes des thèmes comme la pauvreté, la solitude, l'addiction et le sans-abrisme. Souvent, ces thèmes ont pour conséquence l'exclusion sociale. En évoquant ces thèmes, nous sensibilisons le public aux inquiétudes et aux urgences des personnes concernées par ces thèmes.

De plus, nous aimerions attirer l'attention du public sur ce que propose l'Armée du Salut pour éviter des souffrances. Souvent, les personnes vivant dans des situations de crise ont besoin d'aide non seulement pour une courte durée, mais également pendant une période prolongée. Dans ces cas-là aussi, l'Armée du Salut est un partenaire fiable aux côtés de ces personnes.

En 2021, deux thèmes ont été mis en avant : l'addiction et le sans-abrisme. Ces deux thèmes sont

à première vue tous les deux liés car de nombreux sans-abris souffrent d'addiction.

Mais en y regardant de plus près, on remarque que ces deux thèmes sont tout de même bien plus complexes. Ainsi, beaucoup n'ont pas conscience que l'addiction est une maladie. En particulier dans le monde numérique d'aujourd'hui, les médias en ligne représentent une potentielle addiction pour la jeunesse.

Le sans-abrisme est distinctement plus complexe que la simple perte d'un logement, car souvent il va de pair avec des maladies psychiques, la perte d'un emploi, la pauvreté et des dettes. Des évolutions économiques comme la hausse continue des prix du marché des logements accentue ce problème.

Sur les pages suivantes, vous pouvez voir à titre d'exemple des solutions proposées par l'Armée du Salut Suisse pour faire face à ces problèmes complexes et pour aider les personnes touchées par ces problèmes. Vous pouvez également retrouver tous nos articles concernant les thèmes de nos campagnes sur [blog.armeedusalut.ch](https://blog.armeedusalut.ch).



Photo: APG/SGA

Nous parvenons à toucher beaucoup de gens avec nos campagnes thématiques, surtout dans les gares.



Photo: APG/SGA

En évoquant ces thèmes, nous sensibilisons le public aux inquiétudes et aux urgences des personnes concernées par ces thèmes.

## Pour les personnes touchées par l'addiction

Pendant la pandémie du coronavirus, les informations se sont accumulées dans les actualités : les individus se sont tournés davantage vers des substances addictives comme l'alcool. En outre, un rapport d'Addiction Suisse a montré que les mesures liées au coronavirus ont augmenté le comportement addictif. Pour cette raison, la campagne des mois de mai et de juin 2021 a été dédiée à ce thème.

Travailler avec des personnes dépendantes de l'alcool a toujours fait partie du quotidien de l'Armée du Salut. Sur différents sites en Suisse, l'Armée du Salut fournit une aide pour les personnes souffrant d'addiction, pour différents degrés et différentes formes d'addiction. Le Foyer de passage de Winterthour offre une chambre ainsi qu'un accompagnement spécialisé par des éducatrices et des assistants sociaux à des personnes ayant une dépendance à des drogues ou à l'alcool.

Le foyer est fermé en journée mais ses résidents peuvent y prendre leur petit déjeuner et leur repas du soir, ou y laver leur linge. Ce foyer de passage est pour beaucoup de résidents un « chez-soi », un point de repère dans leur vie qui oscille entre la rue, les autres accueils de nuit, la prison ou les cliniques de désintoxication. Mais bien souvent, il constitue tout simplement le dernier endroit où on les laisse entrer. Ce foyer de passage peut accueillir douze personnes sur trois étages. Des chambres double, mais aussi des chambres individuelles sont disponibles. À chaque étage, les résidents peuvent cuisiner leur propre repas ou passer du temps dans les salles communes. Le foyer héberge des personnes présentant des schémas comportementaux et des pathologies psychiques très variés. La plupart

d'entre elles consomment des stupéfiants ou affichent un comportement général d'addiction.

Durant les moments passés au sein du foyer, les accompagnants leur proposent une écoute active et essaient de les aider à améliorer leur situation personnelle. Ils abordent au cours d'entretiens du soir leur avenir, comme les possibilités de désintoxication, ou les aident à supporter ce qu'elles vivent dans la rue. L'expérience personnelle de certains accompagnants à l'égard des substances addictives est également très précieuse. Elle permet d'échanger sur un pied d'égalité avec les résidents touchés par l'addiction et d'impliquer la dose d'empathie nécessaire.

Le foyer de passage est l'une des offres sociales proposées par l'Armée du Salut dans la ville de Winterthour. À seulement quelques centaines de mètres se trouve le Foyer de l'Armée du Salut qui propose 34 places et une présence 24 heures sur 24. Ce même lieu abrite aussi l'église de l'Armée du Salut (Poste) de Winterthour, où sont organisées, outre les services religieux, des offres sociales comme la chorale pour adultes et enfants, un café de rencontres, un groupe de randonnée, un brass band et des rencontres entre séniors. Depuis le Poste est également organisé un point de contact chrétien pour les questions sociales (C.A.S.A.).

Photo: Ruben Ung



Travailler avec des personnes dépendantes de l'alcool a toujours fait partie du quotidien de l'Armée du Salut.

## Sans-abrisme



Photo: one marketing services ag

## Le sans-abrisme appartient au passé: les solutions de l'Armée du Salut

La campagne de Noël 2021 de l'Armée du Salut portait le slogan suivant : « Le sans-abrisme appartient au passé. Écrivons l'histoire ensemble. » La vision de cette campagne est de bannir le sans-abrisme du XXI<sup>e</sup> siècle. Nous, l'Armée du Salut Suisse, contribuons grandement à de nombreux projets pour faire de cette vision une réalité. Pendant la campagne de Noël, nous avons longuement abordé ce sujet sur notre blog [blog.armeedulsalut.ch/sans-abrisme](http://blog.armeedulsalut.ch/sans-abrisme). Les projets mentionnés ci-contre nous ont particulièrement touché.

## La chambre sociale du Poste Wädenswil : une oasis de calme dans la détresse



Photo: Marcel Kaufmann

Les loyers augmentent, les salaires stagnent. Si des changements importants concernant les circonstances de vie s'ajoutent à cela, comme la perte d'un revenu ou une séparation, ceux-ci peuvent rapidement conduire à la perte du logement. Pour les personnes ayant peu de ressources financières, la recherche d'un logement relève du parcours du combattant. C'est ce que constate régulièrement Katharina Schaufelberger dans son travail quotidien. Depuis début 2018, elle dirige le Poste de l'Armée du Salut à Wädenswil. Pour les personnes qui se retrouvent dans une situation d'urgence à court terme, le site offre une chambre de manière temporaire en guise de refuge.

« Le prix élevé des logements est un changement survenu au cours des dernières années et c'est assurément un facteur décisif qui a causé à bon nombre de personnes la perte de leur logement. C'est du moins le cas dans l'agglomération de la ville de Zurich. Il y a encore quelques années, les logements étaient abordables ou même bon marché dans l'agglomération. Cela n'est plus le cas aujourd'hui », explique Katharina.

La chambre sociale à Wädenswil est prévue comme une solution provisoire. Dans des situa-

tions d'urgence, les personnes touchées trouvent ici un hébergement ainsi qu'une aide active pour remédier à leur situation actuelle.

« De nombreuses personnes qui arrivent chez nous sont soumises à un stress intense. Le fait de savoir qu'elles se trouvent maintenant à un endroit où elles peuvent simplement souffler leur procure généralement un énorme soulagement et beaucoup de sérénité. Cela aide, et puis, la possibilité se présente quelques jours plus tard, de s'asseoir avec la personne et de voir de quoi elle a besoin et quelles sont ses problèmes, » explique Katharina.

« C'est pourquoi je trouve que «Housing First» est un bon projet. C'est une vraie chance pour les personnes concernées. Elles peuvent trouver de la sérénité, puis ensuite s'attaquer à leurs problèmes de manière ciblée », poursuit Katharina. Enfin, Katharina souhaite aussi des processus plus simples, afin que les aides puissent arriver plus rapidement: « Moins de bureaucratie pour que les services sociaux puissent agir plus rapidement. Bien sûr, chaque situation doit être examinée en détail. Lorsque l'évaluation d'une situation prend une année, ce qui est de surcroît décourageant pour les personnes touchées, alors les aides arrivent trop tard pour certaines d'entre elles. Et il y a urgemment besoin de logements abordables pour que les personnes aient une chance. »



« La communauté et les relations humaines sont une passion pour moi. J'aime aider différentes personnes de différentes façons, afin qu'elles puissent avancer dans leur vie. Qu'elles puissent se libérer et, grâce à cela, trouver leur vocation. Jésus Christ est mon modèle. »

**Katharina Schaufelberger**

Photo: Marcel Kaufmann

## « Housing First » à Bâle : le logement est un droit humain



Photo: zvg

Le projet pilote « Housing First » a été lancé à Bâle en mai 2020 et est prévu pour trois ans. Il s'agit d'une coopération entre l'Armée du Salut et les Services sociaux de Bâle-Ville. Le but de ce projet est de réduire le sans-abrisme à Bâle et de fournir un logement aux personnes touchées.

Thomas Frommherz est responsable du secteur Accompagnement à domicile de l'Armée du Salut, à Bâle, et responsable du projet « Housing First ». Il se souvient du lancement de « Housing First » : « Nous voulions en premier lieu trouver des personnes intéressées et, sur ce point, le coronavirus a un peu joué en notre faveur. Dans les accueils de nuit, il était impossible de respecter les distances. C'est pourquoi Bâle-Ville a loué un hôtel, qui était vide à l'époque. Et dans ce cadre, des personnes ont pour la première fois de nouveau pu disposer de leur propre chambre, avec leur propre clé, et aller et venir comme bon leur semblait. »

Pour les personnes touchées, être sans logement est synonyme d'une énorme charge mentale, de beaucoup de stress et de frustration. Des be-

soins essentiels comme se sentir en sécurité et avoir une sphère privée ne sont pas respectés. La situation précaire présente dans les points de contact souvent bondés, comme la soupe populaire et les foyers d'urgence, empêche ces lieux d'être des endroits sûrs et des lieux de repos. Avoir son propre logement est bien plus qu'un toit, c'est se sentir en sécurité, se régénérer, se reposer et être autonome. Ce n'est qu'ensuite que les personnes sont suffisamment libres pour se pencher sur d'autres sujets comme leurs problèmes de santé.

**Avoir son propre logement est bien plus qu'un toit, c'est se sentir en sécurité, se régénérer, se reposer et être autonome.**

« Housing First » signifie mettre à disposition sans condition un logement personnel aux sans-abris, mais aussi et surtout aux personnes qui souffrent d'addiction et de maladies psychiques. « Housing First » implique un changement de paradigme : d'abord disposer d'un logement, ensuite aborder les autres problèmes. Les personnes qui reçoivent les offres d'accompagnement et de soutien dans le cadre du projet « Housing First » peuvent soit les accepter soit les refuser, elles sont libres de choisir. Lorsque c'est possible, nous définissons avec les personnes les objectifs qu'elles souhaitent atteindre.

Depuis le lancement du projet, deux bailleurs privés ainsi qu'une société de coopérative de logement soutiennent « Housing First ». En 2021, ce projet a accompagné 19 personnes. Parmi elles, 13 ont trouvé depuis un logement personnel et dont dix à l'aide de « Housing First ».

## Un nouveau refuge pour les sans-abris : « Le Passage » à Genève

Depuis des années, les accueils de nuit à Genève sont bondés, l'« Accueil de Nuit » de l'Armée du Salut également. 30 ans plus tard, l'infrastructure était même désuète et le bâtiment n'était plus conforme aux normes de sécurité. C'est pourquoi, l'Armée du Salut a décidé de construire un nouveau foyer d'urgence pour recevoir plus de sans-abris.

En septembre 2020 a eu lieu la pose de la première pierre du « Passage ». Grâce à sa construction modulaire, le nouveau bâtiment a pu être construit en seulement 13 mois. Le 21 octobre 2021, le nouveau bâtiment a été inauguré avec une cérémonie. Depuis le 1<sup>er</sup> novembre 2021, les sans-abris trouvent ici un refuge fonctionnel mais aussi très accueillant et lumineux.

« Le Passage » peut accueillir 44 adultes (hommes) et 18 mineurs non-accompagnés. Situé près de la gare de Genève, « Le Passage » est entièrement accessible pour des personnes à mobilité réduite. Les personnes en situation de précarité ont accès à un lit pendant 30 jours, à une oreille attentive et à une aide pour améliorer durablement leurs conditions de vie. L'hospitalité est la valeur principale de cette institution. Ce foyer d'urgence est ouvert aux personnes dans le besoin 365 jours par an, 24 heures sur 24. De plus, une hotline gratuite a été mise en place que les sans-abris peuvent utiliser 24 heures sur 24.

« Le plus important pour nous c'est de pouvoir accueillir des sans-abris sans conditions, sans critères d'entrée. Nous offrons un choix polyvalent : une prise en charge 24 heures sur 24, un petit déjeuner et un repas complet le soir, ainsi qu'un service social de santé pour ceux qui le souhaitent. Nous souhaitons que ces personnes se sentent bien dans ce lieu, qu'elles puissent se reposer, trouver une oreille attentive ou une main charitable qui correspond à leurs besoins », explique Valérie Spagna, responsable du « Passage ».



Photo: Magali Girardin

**« Le plus important pour nous c'est de pouvoir accueillir des sans-abris sans conditions, sans critères d'entrée. »**

**Valérie Spagna,**  
responsable du « Passage »

## Les organes de gestion

### CONSEIL DE FONDATION

- **Commissaire Henrik Andersen** (Président) | depuis 7.2020 | Chef de territoire
- **Peter Dubach** | jusqu'en 7.2021 | Home Instead Schweiz AG, agence de Pfäffikon
- **Major Mariette Streiff** | jusqu'en 12.2021 | Secrétaire Société & Famille, Division Romandie
- **Matthias Fuhrer** | depuis 3.2015 | Directeur, Stiftung Wohnen im Alter, Hinwil
- **Thierry Pittet** | depuis 9.2015 | Exécutif de la Commune de La Grande Béroche
- **Christine Baleydiér** | depuis 6.2017 | Responsable régionale Genève de la Fondation Compétences Bénévoles
- **Richard Widmer** | depuis 7.2018 | Propriétaire de Widmer Beratungen (société de conseils)
- **Capitaine Markus Muntwiler** | depuis 1.2020 | Responsable Armée du Salut Zurich Central
- **Capitaine Nathalie Riard** | depuis 12.2021 | Responsable Armée du Salut Sierre
- **Philipp Dätwyler** | depuis 12.2021 | Educateur spécialisé Stiftung Lerchenbühl, Burgdorf
- **Sabine Fürbringer** | depuis 1.2022 | Responsable de secteur « Campus WE », Campus pour Christ Suisse, Psychologue lic. phil. FSP
- **Philipp Hadorn** | depuis 1.2022 | Secrétaire central du syndicat du personnel des transports (SEV), « Coaching Beratung Entwicklung » (prestation de conseils)

### COMMISSION DE PLACEMENT

- **Sergent Andreas Stettler** (Président) | EMBA Leadership & Management, BSc en Économie de gestion
- **Lieutenant-colonelle Marianne Meyner** | Secrétaire en chef, EMBA HR
- **Karin Haldimann** | Économiste de gestion HES, Experte-comptable diplômée
- **Bernhard Christen** | MAS Corporate Finance, Ingénieur en gestion HES
- **Luzius Neubert** | Dr. oec. publ., CFA (Investment Controller, PPCmetrics AG)

### CONSEIL D'AUDIT

- **Richard Widmer** (Président) | depuis 7.2018 | lic. rer. pol.
- **Johannes Fark** | depuis 3.2019 | lic. jur. HSG, Expert-comptable diplômé
- **Daniel Winkelmann** | depuis 2021 | Agent fiduciaire titulaire du brevet fédéral



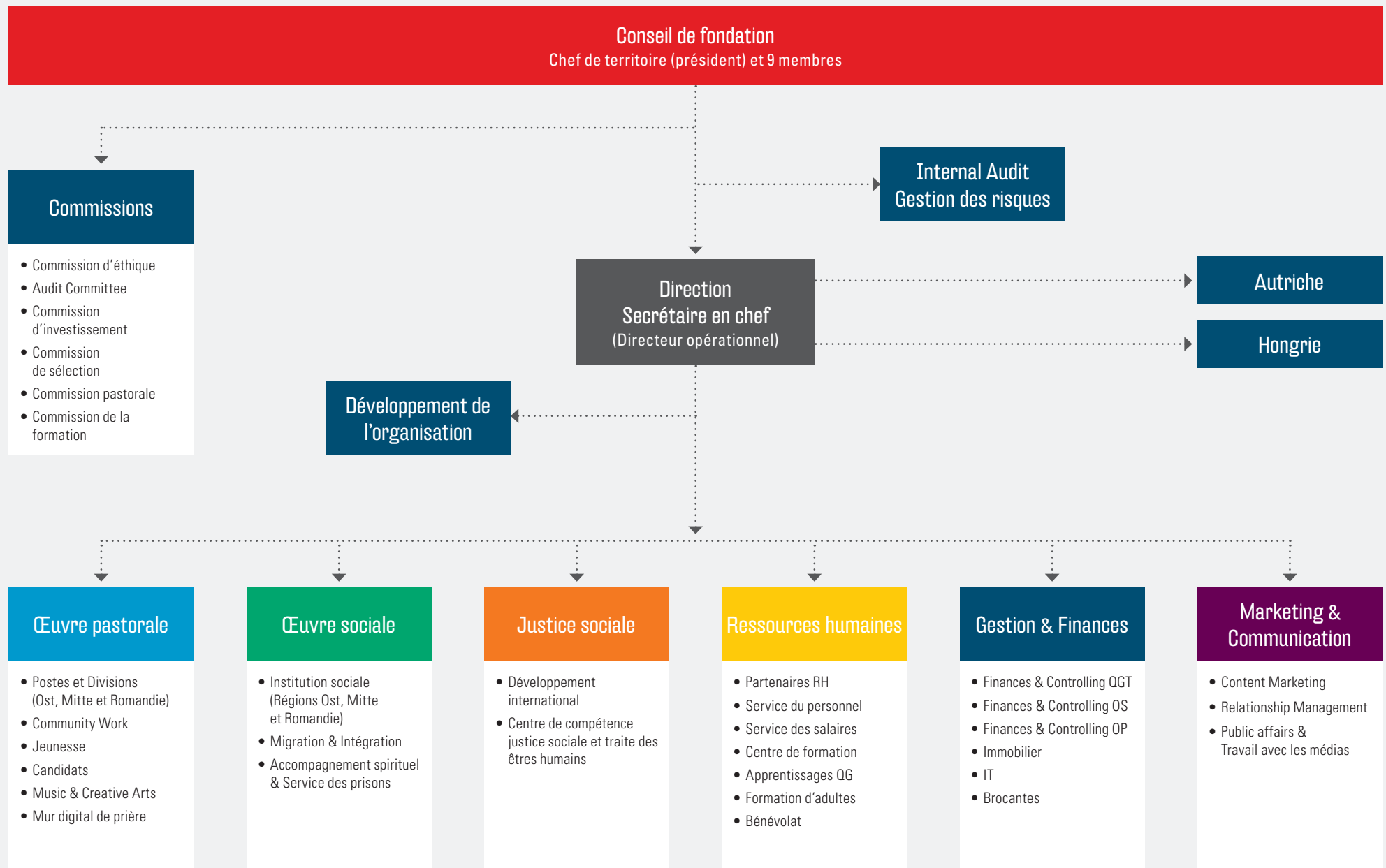
Major **Jean-Marc Flückiger** | Lieutenant-colonel **Daniel Imboden** | **Holger Steffe** | Commissaire **Lisbeth Andersen** | Commissaire **Henrik Andersen**  
Lieutenant-colonelle **Marianne Meyner** | **Laurent Imhoff** | Sergent **Andreas Stettler** | (Président du Conseil de fondation)

### DIRECTION

- **Lieutenant-colonelle Marianne Meyner** (Présidente) | jusqu'en 4.2022 | Secrétaire en chef, CEO
- **Lieutenant-colonel Daniel Imboden** (Président) | depuis 5.2022 | Secrétaire en chef, CEO (avant Chef du Département RH)
- **Commissaire Lisbeth Andersen** | depuis 7.2020 | Présidente territoriale pour la justice sociale, Cheffe du Département Justice sociale
- **Major Jean-Marc Flückiger** | depuis 2.2020 | Chef du Département de l'œuvre pastorale
- **Laurent Imhoff** | depuis 4.2020 | Chef du Département de l'œuvre sociale
- **Holger Steffe** | depuis 1.2021 | Chef de Département Marketing & Communication
- **Sergent Andreas Stettler** | depuis 5.2010 | Chef du Département Gestion & Finances
- **Major Stephan Knecht** | depuis 6.2022 | Chef du Département RH



# Organigramme



# L'Armée du Salut en Suisse



**3610** membres

**124** officiers actifs

**1879** employés



Travail bénévole :  
**32 552** jours

## Bénévolat

Sans le travail de nombreux volontaires, l'Œuvre ne pourrait être accomplie.

## ŒUVRE PASTORALE ET JUSTICE SOCIALE



**53**

postes  
(paroisses)



**111 134**

participants  
aux cultes\*



**66 204**

repas  
distribués

**11 487**

visites  
pastorales

**6158**

enfants participants  
au BabySong

**26**

### offres sociales

- Bureaux sociaux
- Services des visites
- Logements accompagnés
- Centres de quartier
- Repas communautaires
- Foyers de passage
- Maisons de vacances et de camps
- Structures de jour
- Brockino

### Justice sociale

- Service des prisons
- Accompagnement des proches de détenus
- Rahab
- Travail dans les milieux de la prostitution
- Service des recherches

## MIGRATION & INTÉGRATION



**3**

hébergements  
collectifs

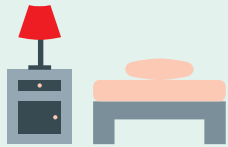
Grüezi!

Bonjour!

**1**

site proposant  
des cours  
de langues

## ŒUVRE SOCIALE



11

hébergements  
avec soutien  
socio-éducatif



6

structures d'accompagne-  
ment à domicile ou de  
formation et d'accompagne-  
ment à la vie à domicile



2

services de soins  
à domicile et de soins  
psychiatriques  
à domicile

4

établissements  
médico-sociaux

5

foyers pour enfants  
et crèches

2

services  
d'insertion  
professionnelle

6

ateliers  
d'occupation

1

foyer d'accueil  
pour parents avec enfants  
et jeunes handicapés

1

hôtel

6

hébergements  
d'urgence

1

hébergement  
pour jeunes  
femmes

1

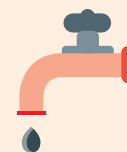
Housing  
First

## BROCANTES



20

brocantes  
avec insertion  
professionnelle  
brocki.ch



300 000

personnes  
ont été soutenues  
par nos projets  
internationaux en 2021.

## DÉVELOPPEMENT INTERNATIONAL

## Table des matières

# Rapport financier 2021

consolidé selon Swiss GAAP RPC

### TABLE DES MATIÈRES

Bilan consolidé	12
Compte d'exploitation consolidé	12
Tableau de flux de trésorerie consolidé	13
Tableau sur la variation du capital consolidé	14
Annexe aux comptes annuels consolidés	15
1. Principes appliqués en matière d'établissement des comptes	15
2. Explications relatives au bilan	18
3. Explications relatives au compte d'exploitation	20
4. Autres informations	22
Rapport de l'organe de révision	23

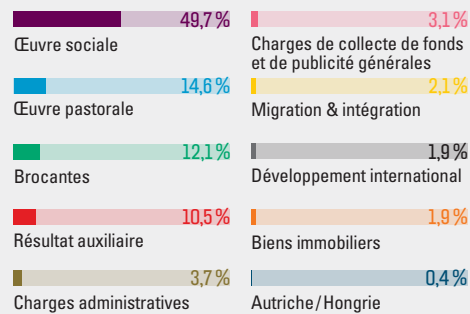
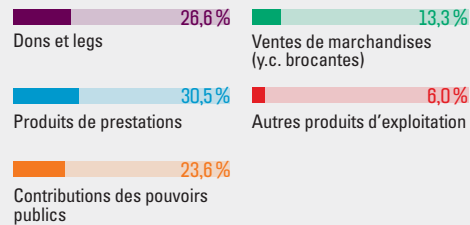
**BILAN CONSOLIDÉ**

au 31 décembre

	Remarque	2021 KCHF	2020 KCHF
<b>ACTIF</b>			
Liquidités		54 497	58 691
Créances résultant de livraisons et de prestations		2 786	2 357
Autres créances à court terme	2.1	7 471	7 689
Stocks		353	329
Comptes de régularisation actifs	2.2	9 350	7 999
<b>Actif circulant</b>		<b>74 457</b>	<b>77 065</b>
Immobilisations financières	2.3	263 077	235 445
Immobilisations corporelles	2.4	288 404	285 227
Immobilisations incorporelles	2.4	304	730
<b>Actif immobilisé</b>		<b>551 785</b>	<b>521 402</b>
<b>TOTAL ACTIF</b>		<b>626 242</b>	<b>598 467</b>
<b>PASSIF</b>			
Dettes résultant de livraisons et de prestations	2.5	5 006	4 733
Autres dettes à court terme	2.6	3 937	4 199
Provisions à court terme	2.7	574	1 363
Comptes de régularisation passifs	2.8	6 328	6 921
<b>Engagements à court terme</b>		<b>15 845</b>	<b>17 216</b>
Dettes financières à long terme	2.9	6 270	9 470
Contributions des pouvoirs publics – immobilier	2.10	12 701	11 428
Provisions à long terme	2.7	2 743	2 899
<b>Engagements à long terme</b>		<b>21 714</b>	<b>23 797</b>
<b>Capital des fonds</b>		<b>141 194</b>	<b>137 230</b>
Capital de base/capital de fondation		316	316
Capital lié		402 493	376 448
Capital libre		44 680	43 460
Résultat de l'exercice		0	0
<b>Capital de l'organisation</b>		<b>447 489</b>	<b>420 224</b>
<b>TOTAL PASSIF</b>		<b>626 242</b>	<b>598 467</b>

**COMPTE D'EXPLOITATION CONSOLIDÉ**du 1<sup>er</sup> janvier au 31 décembre

	Remarque	2021 KCHF	2020 KCHF
Dons	3.1	32 944	34 593
Héritages/legs	3.2	16 024	15 349
<b>Donations reçues</b>		<b>48 968</b>	<b>49 942</b>
<b>Contributions des pouvoirs publics</b>	<b>3.3</b>	<b>43 604</b>	<b>57 625</b>
Produits de prestations de service	3.4	56 135	56 052
Ventes de marchandises	3.5	24 560	22 821
Autres produits d'exploitation	3.6	11 139	15 001
<b>Produits des livraisons et prestations</b>		<b>91 834</b>	<b>93 874</b>
<b>Produits d'exploitation</b>		<b>184 406</b>	<b>201 441</b>
Contributions et donations versées	3.7	-5 652	-17 660
Charges de personnel	3.7	-107 565	-114 068
Charges de biens et services	3.7	-38 164	-41 717
Amortissements	3.7	-13 600	-12 494
<b>Charges d'exploitation</b>	<b>3.7</b>	<b>-164 981</b>	<b>-185 939</b>
<b>Résultat d'exploitation</b>		<b>19 425</b>	<b>15 502</b>
Résultat financier	3.8	11 102	3 338
<b>Résultat avant variation du capital des fonds</b>		<b>30 527</b>	<b>18 840</b>
Variation du capital des fonds	3.9	-3 262	1 836
<b>Résultat annuel (avant allocations au capital de l'organisation)</b>		<b>27 265</b>	<b>20 676</b>
Variation du capital lié	3.10	-26 045	-20 474
Variation du capital libre	3.11	-1 220	-202
		0	0



**Remarques concernant les graphiques**

**Produits d'exploitation** : produits d'exploitation selon le genre de produits

**Charges d'exploitation** : charges d'exploitation selon les activités

**Résultat auxiliaire** : résultat provenant du résultat financier, des mouvements de capitaux et de fonds. La présentation des valeurs brutes figure dans les notes 3.8 à 3.11 de l'annexe.

**TABLEAU DE FLUX DE TRÉSORERIE CONSOLIDÉ**

	2021 KCHF	2020 KCHF
-/+ Résultat avant variation du capital des fonds	30 527	18 840
+ Amortissements	13 600	12 494
+/- Augmentation/diminution des provisions	-945	401
- Dissolution des contributions des pouvoirs publics – immobilier	-1 377	-1 317
+ Charges d'intérêt des fonds	702	120
+/- Autres charges/ produits sans incidence sur les fonds	-1 154	-2 251
-/- Bénéfice net/ perte nette sur les ventes d'immobilisations	-1 625	-2 369
-/- Bénéfice net/ perte nette sur les immobilisations financières et les titres	-10 136	-1 306
-/+ Augmentation/diminution des créances	-211	2 388
-/+ Augmentation/diminution des stocks	-24	161
-/+ Augmentation/diminution des comptes de régularisation actifs	-1 351	1 602
+/- Augmentation/diminution des dettes à court terme	11	-10 219
+/- Augmentation/diminution des comptes de régularisation passifs	-593	-75
<b>Flux de trésorerie résultant de l'activité d'exploitation</b>	<b>27 424</b>	<b>18 469</b>
- Investissements dans des immobilisations corporelles	-17 336	-17 107
+ Désinvestissements d'immobilisations corporelles	3 704	5 173
- Investissements dans des immobilisations financières	-124 728	-34 309
+ Désinvestissements d'immobilisations financières	107 426	52 371
- Investissements dans des immobilisations incorporelles	-200	-551
+ Désinvestissements d'immobilisations incorporelles	66	99
<b>Flux de trésorerie résultant de l'activité d'investissement</b>	<b>-31 068</b>	<b>5 676</b>
+/- Augmentation/diminution des dettes financières à long terme	-3 200	-510
+ Contributions des pouvoirs publics	2 650	0
<b>Flux de trésorerie résultant de l'activité de financement</b>	<b>-550</b>	<b>-510</b>
<b>Variation des liquidités</b>	<b>-4 194</b>	<b>23 635</b>
État des liquidités au 1.1	58 691	35 056
État des liquidités au 31.12	54 497	58 691
<b>Justification variation des liquidités</b>	<b>-4 194</b>	<b>23 635</b>

**Remarques concernant le tableau de flux de trésorerie consolidé**

Le tableau de flux de trésorerie présente la variation de la trésorerie et des équivalents de trésorerie, ventilée en activités d'exploitation, d'investissement et de financement. Le tableau de flux de trésorerie est établi selon la méthode indirecte. Les investissements et désinvestissements en immobilisations financières sont présentés en valeur brute. Les produits sans incidence sur la trésorerie des investissements financiers ont été ajustés dans les flux de trésorerie liés aux activités d'exploitation.

## TABLEAU SUR LA VARIATION DU CAPITAL CONSOLIDÉ

2021

Année 2021	Etat 1.1	Augmen- tation	Diminution	Transfert	Variation avant intérêts	Intérêts	Etat 31.12
							KCHF
	KCHF	KCHF	KCHF	KCHF	KCHF	KCHF	KCHF
Fonds Œuvre sociale	55 150	8 193	-5 734	-408	2 051	243	57 444
Fonds Œuvre pastorale	38 615	2 963	-3 466	1 735	1 232	237	40 084
Fonds Développement international	4 523	2 873	-2 495	-1	377	27	4 927
Fonds Brocantes	6 871	2 788	-2 344	0	444	35	7 350
Fonds Projets – régions	16 352	4 521	-2 642	-152	1 727	92	18 171
Autres fonds	15 719	900	-2 295	-1 174	-2 569	68	13 218
<b>TOTAL CAPITAL DES FONDS</b>	<b>a 137 230</b>	<b>22 238</b>	<b>-18 976</b>	<b>0</b>	<b>3 262</b>	<b>702</b>	<b>141 194</b>
<b>Capital de base/capital de fondation</b>	<b>316</b>	<b>0</b>	<b>0</b>	<b>0</b>	<b>0</b>	<b>0</b>	<b>316</b>
Capital lié activités	b 65 223	6 874	-3 531	-5 272	-1 929	0	63 294
Capital de dotation – immobilier	c 193 679	5 468	-5 998	5 239	4 709	0	198 388
Projets immobiliers	d 59 674	5 924	-80	1 890	7 734	0	67 408
Réserve de fluctuation de valeur	e 17 199	2 450	0	0	2 450	0	19 649
Risques d'assurance	f 2 432	178	-91	0	87	0	2 519
Projets généraux	g 38 241	18 049	-3 198	-1 857	12 994	0	51 235
<b>Total capital lié</b>	<b>376 448</b>	<b>38 943</b>	<b>-12 898</b>	<b>0</b>	<b>26 045</b>	<b>0</b>	<b>402 493</b>
<b>Capital libre</b>	<b>h 43 460</b>	<b>1 220</b>	<b>0</b>	<b>0</b>	<b>1 220</b>	<b>0</b>	<b>44 680</b>
<b>TOTAL CAPITAL DE L'ORGANISATION</b>	<b>420 224</b>	<b>40 163</b>	<b>-12 898</b>	<b>0</b>	<b>27 265</b>	<b>0</b>	<b>447 489</b>

## TABLEAU SUR LA VARIATION DU CAPITAL CONSOLIDÉ

2020

Année 2020	Etat 1.1	Augmen- tation	Diminution	Transfert	Variation avant intérêts	Intérêts	Etat 31.12
							KCHF
	KCHF	KCHF	KCHF	KCHF	KCHF	KCHF	KCHF
Fonds Œuvre sociale	57 015	9 583	-13 696	2 205	-1 908	43	55 150
Fonds Œuvre pastorale	40 921	1 830	-2 410	-1 766	-2 346	40	38 615
Fonds Développement international	4 992	2 077	-2 551	0	-474	5	4 523
Fonds Brocantes	6 171	2 132	-1 438	0	694	6	6 871
Fonds Projets – régions	16 017	2 509	-342	-1 845	322	13	16 352
Autres fonds	13 830	5 111	-4 641	1 406	1 876	13	15 719
<b>TOTAL CAPITAL DES FONDS</b>	<b>138 946</b>	<b>23 242</b>	<b>-25 078</b>	<b>0</b>	<b>-1 836</b>	<b>120</b>	<b>137 230</b>
<b>Capital de base/capital de fondation</b>	<b>316</b>	<b>0</b>	<b>0</b>	<b>0</b>	<b>0</b>	<b>0</b>	<b>316</b>
Capital lié activités	69 256	5 261	-9 294	0	-4 033	0	65 223
Capital de dotation – immobilier	183 265	12 480	-7 199	5 133	10 414	0	193 679
Projets immobiliers	55 226	5 480	215	-1 247	4 448	0	59 674
Réserve de fluctuation de valeur	14 443	2 756	0	0	2 756	0	17 199
Risques d'assurance	2 061	474	-103	0	371	0	2 432
Projets généraux	31 723	13 159	-2 755	-3 886	6 518	0	38 241
<b>Total capital lié</b>	<b>355 974</b>	<b>39 610</b>	<b>-19 136</b>	<b>0</b>	<b>20 474</b>	<b>0</b>	<b>376 448</b>
<b>Capital libre</b>	<b>43 258</b>	<b>202</b>	<b>0</b>	<b>0</b>	<b>202</b>	<b>0</b>	<b>43 460</b>
<b>TOTAL CAPITAL DE L'ORGANISATION</b>	<b>399 548</b>	<b>39 812</b>	<b>-19 136</b>	<b>0</b>	<b>20 676</b>	<b>0</b>	<b>420 224</b>

## Remarques concernant le tableau sur la variation du capital consolidé

- a) Les fonds énumérés sont des regroupements de fonds. Les fonds détaillés peuvent être soumis à une affectation plus restrictive. Les fonds sont principalement alimentés par des dons et des héritages. Le fonds Œuvre sociale contient également les fonds de réserve des institutions exigés par la réglementation, qui sont générés par le résultat. Le fonds Brocantes est alimenté par les activités commerciales des brocantes. Le capital des fonds est rémunéré conformément au taux de renchérissement prévu par l'Office fédéral de la statistique au 30 novembre. Celui-ci se montait à +0,6% pour l'exercice sous revue (exercice précédent -0,7%). En cas de prévision d'inflation négative, les fonds bénéficient d'un taux d'intérêt minimal de 0,1%. Les charges d'intérêt sont débitées du revenu financier net. Les transferts du fonds Œuvre sociale concernent le financement de projets de l'Œuvre sociale. Ces fonds de projets sont présentés sous les autres fonds. Les transferts du fonds Œuvre pastorale concernent le financement d'un projet de construction en faveur d'un bureau social en ville de Berne, qui a été financé par les autres fonds. Les transferts du fonds Projets – régions ont permis de financer des projets de l'Œuvre pastorale.
- b) Le capital lié activités contient principalement les fonds générés par les institutions, les postes et Migration & intégration. Ce capital est affecté exclusivement à leurs activités.
- c) La rubrique capital de dotation immobilier est un type particulier de capital lié. Il s'agit de dons et héritages octroyés pour financer des projets immobiliers réalisés. Le capital de dotation immobilier est dissout sur toute la durée d'utilisation du bien immobilier avec effet sur le résultat.
- d) Le capital affecté aux projets immobiliers est consacré aux investissements et aux frais d'entretien courants (entretien et réparations) de biens immobiliers.
- e) La réserve de fluctuation de valeur sert à amortir les risques de fluctuation de la valeur du portefeuille des titres. L'augmentation vers la valeur cible selon la stratégie d'investissement a été financée avec les bénéfices des investissements financiers.
- f) Le capital lié risques d'assurance est un fonds affecté à la couverture des risques d'assurance internes.
- g) Le capital lié projets généraux est alimenté par des héritages et des dons sans affectation ainsi que par la répartition des bénéfices des immobilisations financières.
- h) Le capital libre constitue, avec le capital de fondation, le capital propre de l'Armée du Salut Suisse au sens strict du terme.

# ANNEXE AUX COMPTES ANNUELS CONSOLIDÉS 2021

## 1. PRINCIPES APPLIQUÉS EN MATIÈRE D'ÉTABLISSEMENT DES COMPTES

### 1.1. CONSIDÉRATIONS GÉNÉRALES

Les comptes consolidés de l'Armée du Salut Suisse se fondent sur les comptes annuels au 31 décembre 2021 des sociétés du groupe, qui sont établis selon des directives uniformes. La comptabilité de l'Armée du Salut Suisse est tenue conformément aux Recommandations relatives à la présentation des comptes (Swiss GAAP RPC). Organisation à but non lucratif au sens des Swiss GAAP RPC, l'Armée du Salut Suisse est soumise en particulier à la norme Swiss GAAP RPC 21, remaniée en 2014 et entrée en vigueur au 1<sup>er</sup> janvier 2016. Le compte d'exploitation est présenté d'après la méthode de l'affectation des charges par nature. Les comptes consolidés se fondent sur des valeurs économiques et donnent une image fidèle du patrimoine, de la situation financière et du résultat (true and fair view).

### 1.2. ACTIVITÉS DE L'ARMÉE DU SALUT

L'Armée du Salut est un mouvement international luttant contre la misère et les inégalités dans le monde. La foi chrétienne constitue le fondement et la motivation de son action. Elle accompagne des personnes de tout âge qui sont dans le besoin ou qui aspirent à la guérison complète, indépendamment de leur origine sociale ou culturelle.

LES ACTIVITÉS DE L'ARMÉE DU SALUT SUISSE COMPRENENT LES TÂCHES SUIVANTES:

#### ŒUVRE PASTORALE

- 3 divisions (directions régionales, suivis de projets)
- 53 postes (paroisses locales disposant d'un mandat socio-diaconal)
- 26 projets sociaux (bureaux sociaux, services des visites, logements accompagnés, centres de quartier, repas communautaires, structures d'accueil de nuit, maisons de camps et de vacances, structures journalières, Brockino)
- 2 foyers de passage
- Travail parmi les enfants et les jeunes
- Centre de formation
- Société & famille
- Service des prisons + accompagnement des proches de détenus
- Rahab (travail dans les milieux de la prostitution)
- Service des recherches

#### ŒUVRE SOCIALE

- 3 régions (directions régionales, suivis de projets)
- 11 foyers pour personnes en situation de handicap, 6 ateliers pour personnes en situation de handicap, 6 foyers de passage, 4 établissements médico-sociaux, 2 crèches, 3 foyers pour enfants, 1 foyer pour enfants et jeunes en situation de handicap, 1 foyer pour jeunes femmes, 1 hôtel
- Structure de «logement accompagné» sur 5 sites
- Structure de «logement protégé» sur 1 site
- Offres d'insertion professionnelle sur 2 sites
- Aide et soins à domicile / aide et soins psychiatriques à domicile sur 2 sites
- Housing First sur 1 site

#### MIGRATION & INTÉGRATION

- 3 hébergements collectifs
- Lernpunkt (cours de langue sur 1 site)

#### BROCANTES

- 20 brocantes y c. insertion professionnelle
- 1 place d'évacuation des déchets

#### DÉVELOPPEMENT INTERNATIONAL

Cette activité comprend le suivi des projets et la contribution financière de l'Armée du Salut Suisse dans les pays du Sud.

Avec différents partenaires, celle-ci soutient des projets d'aide au développement, surtout dans les domaines de la santé, de l'aide sociale, de l'amélioration des revenus et de la formation. Le secteur Développement international publie son propre rapport annuel circonstancié.

#### AUTRICHE ET HONGRIE

2 directions régionales et suivis de projets, 6 institutions pour femmes et hommes, 18 offres sociales (logements protégés, soupe populaire, lieux de séjour pour personnes sans abri, garderies, travail contre la traite des êtres humains) et 7 postes (églises avec mandat socio-diaconal). Le Quartier Général international de l'Armée du Salut à Londres a confié à l'Armée du Salut Suisse le suivi du travail de l'Armée du Salut en Autriche et en Hongrie. Les charges pour les projets figurant aux comptes correspondent à la contribution aux projets versée par la Suisse.

#### BIENS IMMOBILIERS

Les immeubles de l'Armée du Salut Suisse sont affectés pour l'essentiel à des buts d'exploitation. Les charges d'immeubles sont comptabilisées comme charges des projets au prorata de l'utilisation que ceux-ci en font. Les locaux loués à des tiers, dans les immeubles à affectation mixte, sont mentionnés dans l'activité Biens immobiliers.

### 1.3. PRINCIPES DE CONSOLIDATION

La consolidation du capital s'effectue selon la méthode anglo-saxonne, dans le but de présenter le capital d'organisation comme si le groupe était une seule et même entreprise. Les entreprises de l'Armée du Salut rentrant dans le périmètre de consolidation n'ont pas de plus-value ou de moins-value lors de la première consolidation.

Dirigées de façon uniforme par l'organe suprême de l'Armée du Salut en Suisse, les institutions de l'Armée du Salut sont incluses dans le périmètre de consolidation dès le jour de l'acquisition ou de la constitution. À cette date, les actifs et les passifs sont évalués selon des principes appliqués à l'ensemble du groupe.

#### LA CONSOLIDATION S'EFFECTUE SELON LA MÉTHODE SUIVANTE:

Les entités juridiques dans lesquelles l'Armée du Salut détient directement ou indirectement plus de 50% du capital ou des droits de vote et/ou dont elle assure la direction et détient le contrôle sont entièrement consolidées. Les actifs et les passifs, les produits et les charges sont ainsi consolidés à 100% dans les comptes annuels. Les créances, dettes, produits et charges internes sont compensés.

### 1.4. PÉRIMÈTRE DE CONSOLIDATION

Société	Siège	Capital (KCHF)		Participation
		2021	2020	
Fondation Armée du Salut Suisse	Berne	316	316	
FONDATION MARGUERITE ATLAS	Genève	2 800	2 800	a)
Fondation Prébarreau Carnal	Neuchâtel	2 453	2 453	a)
Fondation Résidence Amitié	Genève	327	327	a)
Armée du Salut Elim SA	La Tour-de-Peilz	400	400	a)

a) Ces sociétés sont sous l'influence prépondérante (via le Conseil de fondation) de la Direction de l'Armée du Salut Suisse et sont entièrement consolidées.

Le contrôle est présumé exister lorsque la société mère détient, directement ou indirectement, plus de la moitié des droits de vote d'une société filiale.

### 1.5. PRINCIPES ESSENTIELS D'ÉTABLISSEMENT DU BILAN ET D'ÉVALUATION

La présentation des comptes consolidés se fonde en principe sur les coûts d'acquisition ou de fabrication ou, si celle-ci est inférieure, sur la valeur vénale (principe de la valeur minimale). Le principe de l'estimation individuelle des actifs et des passifs s'applique.

Les principes essentiels d'établissement du bilan et d'évaluation sont expliqués ci-dessous.

#### 1.5.1. LIQUIDITÉ

Les liquidités sont évaluées à leur valeur nominale et comprennent l'avoir en caisse, l'avoir en banque et les placements financiers à court terme dont la durée restante est de 90 jours au plus.

#### 1.5.2. CRÉANCES RÉSULTANT DE LIVRAISONS ET DE PRESTATIONS, AUTRES CRÉANCES À COURT TERME ET COMPTES DE RÉGULARISATION ACTIFS

Les créances résultant de livraisons et de prestations, les autres créances à court terme et les comptes de régularisation actifs découlant de l'activité ordinaire ayant une durée résiduelle d'un an au plus sont comptabilisés à leur valeur nominale. Les risques de défaillance sont pris en compte par des correctifs de valeur individuels et forfaitaires. Des correctifs de valeur forfaitaires sont constitués pour les postes dont la valeur n'a pas déjà été corrigée. Ils se fondent sur l'hypothèse selon laquelle le risque de défaillance augmente avec le retard de paiement de la créance.

#### 1.5.3. STOCKS

Les marchandises et autres stocks sont évalués au prix de revient ou au prix de marché net, si celui-ci est inférieur. Les escomptes sont traités comme des réductions de la valeur d'achat.

#### 1.5.4. IMMOBILISATIONS FINANCIÈRES

Les immobilisations financières contiennent les titres détenus dans un but de placement à long terme, les prêts à long terme et les réserves de cotisations d'employeur. Les titres sont évalués à leur valeur de marché actuelle. Les prêts à long terme sont évalués à leur valeur nominale. Les risques de défaillance sont pris en compte par des correctifs de valeur individuels et forfaitaires. Les réserves de cotisations d'employeur sont inscrites au bilan à leur valeur nominale.

#### RÉSERVE DE FLUCTUATION DE VALEUR

La réserve de fluctuation de valeur vise à compenser les effets d'une période négative prolongée sur les marchés financiers et de garantir que l'Armée du Salut Suisse ne rencontre pas de difficultés financières en raison du respect de la stratégie de placement choisie. Cette stratégie est établie par le Conseil de fondation. La valeur cible de la réserve de fluctuation nécessaire est calculée annuellement selon un modèle statistique basé sur une méthode d'analyse des risques.

#### 1.5.5. IMMOBILISATIONS CORPORELLES

Les immobilisations corporelles sont portées à l'actif à leurs coûts d'acquisition, après déduction des amortissements nécessaires. L'amortissement se fait de façon linéaire sur la durée d'utilisation définie. Les immeubles donnés à l'Armée du Salut sont portés au bilan à leur valeur vénale au moment de l'inscription au registre foncier, estimée avec prudence, puis amortis de façon ordinaire à compter de cette date. Les intérêts débiteurs dus sur la construction d'immobilisations corporelles sont comptabilisés comme charges dans l'exercice où ils sont exigibles. Les contributions aux investissements reçues des pouvoirs publics ne sont pas imputées aux actifs immobilisés, mais comptabilisées comme dettes à long terme (contributions des pouvoirs publics – immobilier) et dissoutes sur la durée d'utilisation des biens immobiliers. La durée estimée d'utilisation des immobilisations est la suivante:



Biens	Durée d'utilisation prévue
<b>Terrains</b>	Amortissement uniquement en cas de dépréciation
<b>Bâtiments &amp; immeubles de rendement</b>	
Immeubles d'habitation	50 ans
Locaux communautaires (postes)	50 ans
Foyers d'habitation, maisons d'hôtes, brocantes	40 ans
<b>Immobilisations en construction</b>	Amortissement uniquement en cas de dépréciation
<b>Autres immobilisations</b>	
Équipements fixes	8 ans
Mobilier	8 ans
Véhicules utilitaires	8 ans
Véhicules de tourisme	5 ans
Systèmes de communication	4 ans
<b>Immobilisations incorporelles</b>	3 ans

### 1.5.6. IMMOBILISATIONS INCORPORELLES

Ce poste comprend pour l'essentiel des logiciels informatiques. Les immobilisations incorporelles sont inscrites à l'actif lorsqu'elles sont clairement identifiables, que les coûts peuvent être déterminés de manière fiable et qu'elles procurent un avantage mesurable sur plusieurs années à l'entreprise. Les immobilisations incorporelles sont évaluées à leurs coûts d'acquisition, après déduction des amortissements et correctifs de valeur nécessaires. La durée d'utilisation des logiciels informatiques est de trois ans.

### 1.5.7. DÉPRÉCIATIONS (IMPAIRMENT)

La valeur intrinsèque des actifs à long terme est évaluée à chaque date de clôture du bilan. S'il existe des indices de dépréciation, un calcul de la valeur réalisable est effectué (impairment test). Si la valeur comptable de l'actif dépasse la valeur réalisable, on effectue une adaptation avec effet sur le résultat par le biais d'amortissements extraordinaires.

### 1.5.8. DETTES À COURT ET LONG TERMES

Les dettes résultant de livraisons et de prestations, les autres dettes à court terme, les comptes de régularisation passifs, les dettes financières à long terme et les contributions des pouvoirs publics – immobilier sont comptabilisés à leur valeur nominale. Les contributions de la Confédération, des cantons et des communes à des investissements pour des projets immobiliers sont dissoutes sur la durée convenue de leur affectation. À défaut, les contributions sont dissoutes conformément à la durée d'amortissement ou d'utilisation.

### 1.5.9. PROVISIONS

Des provisions sont comptabilisées lorsqu'un événement passé donne lieu à une obligation probable justifiée, dont le montant et/ou l'échéance sont incertains mais peuvent être estimés. L'évaluation des provisions est basée sur l'estimation de la sortie de trésorerie pour régler l'obligation.

### 1.5.10. CAPITAL DES FONDS

Les fonds affectés découlent soit de la volonté explicite du donateur, soit des circonstances de la donation qui impliquent une affectation par le donateur.

### 1.5.11. CAPITAL DE L'ORGANISATION

Le capital de l'organisation englobe les fonds utilisables dans le cadre de l'objet de la fondation. Les capitaux auxquels l'Armée du Salut Suisse impose elle-même une affectation sont comptabilisés comme capital lié dans le capital de l'organisation.

### 1.5.12. ENGAGEMENTS EN MATIÈRE DE PRÉVOYANCE DU PERSONNEL

Les employés et anciens employés reçoivent différentes prestations de prévoyance du personnel ou rentes de vieillesse, conformes aux dispositions légales. L'Armée du Salut Suisse est affiliée à la Fondation de prévoyance Armée du Salut Suisse et ne supporte pas elle-même de risques. Cette institution de prévoyance est financée par des cotisations de l'employeur et des employés. Les répercussions économiques de l'institution de prévoyance sur l'Armée du Salut Suisse sont estimées chaque année. Un avantage économique est inscrit à l'actif lorsqu'il est autorisé et envisagé d'utiliser l'excédent de couverture de l'institution de prévoyance pour les futures charges de prévoyance de l'Armée du Salut Suisse. Un engagement découlant des institutions de prévoyance est inscrit au passif lorsque les conditions de constitution d'une provision sont remplies. Les réserves de cotisation de l'employeur sont enregistrées à l'actif («Immobilisations financières»). Les modifications de l'avantage ou de l'engagement économique sont comptabilisées avec effet sur le résultat dans les charges du personnel, au même titre que les cotisations de la période.

### 1.5.13. DEVICES ÉTRANGÈRES

La conversion de positions en devises étrangères se fait selon la méthode du cours de clôture. Les actifs et les dettes sont convertis au cours du jour de la clôture du bilan. Les transactions en devises étrangères sont converties au cours du jour de la transaction. Les gains et les pertes de change résultant de la conversion des devises étrangères sont inclus dans le résultat financier.

### 1.5.14. COMPTE D'EXPLOITATION

Le compte d'exploitation consolidé est structuré selon la méthode de l'affectation des charges par nature. Les charges et produits sont séparés selon le principe du produit brut.

### 1.5.15. LES SOURCES DE REVENUS ET LEUR COMPTABILISATION

#### DONATIONS REÇUES

Le produit des dons et héritages est comptabilisé à la date d'entrée du paiement. La comptabilisation du produit des biens immobiliers hérités ou donnés s'effectue à la date d'inscription au registre foncier à une valeur de marché estimée avec prudence.

Les héritages et legs affectés ainsi que leurs produits sont versés aux fonds affectés respectifs. Les héritages servant aux objectifs généraux de l'Armée du Salut sont affectés au capital de l'organisation (Capital lié – Projets généraux). Les contributions des pouvoirs publics et les produits nets des livraisons et prestations (revenus des prestations de service, ventes de marchandises et autres produits d'exploitation) sont enregistrés dans la période au cours de laquelle la prestation est fournie, quand le montant des recettes et des coûts peut être déterminé de manière fiable et qu'il est vraisemblable que l'Armée du Salut en retire un avantage économique. Les produits des prestations de service s'entendent après déduction des notes de crédit, des réductions de recettes et des impôts sur le chiffre d'affaires.

## 2. EXPLICATIONS RELATIVES AU BILAN AU 31.12. (EN KCHF)

### 2.1. AUTRES CRÉANCES À COURT TERME

	2021	2020
Autres créances à court terme envers des tiers	1 321	1 193
Autres créances à court terme envers la Confédération, les cantons et les communes	6 150	6 496
<b>Total autres créances à court terme</b>	<b>7 471</b>	<b>7 689</b>

### 2.2. COMPTES DE RÉGULARISATION ACTIFS

	2021	2020
Créances résultant de frais de chauffage et d'exploitation – immobilier	1 220	1 249
Autres comptes de régularisation actifs	8 130	6 750
<b>Total comptes de régularisation actifs</b>	<b>9 350</b>	<b>7 999</b>

### 2.3. IMMOBILISATIONS FINANCIÈRES

#### 2.3.1. TITRES

	2021	2020
Créances marché monétaire	70 122	83 116
Obligations en CHF	60 362	42 549
Obligations en devises étrangères	0	5 424
Obligations convertibles	0	0
Actions Suisse	38 007	38 643
Actions Étranger	22 941	7 232
Fonds immobilier	33 580	18 440
Microcrédits	17 411	19 417
<b>Total titres</b>	<b>242 423</b>	<b>214 821</b>

Les titres englobent des placements affectés pour un montant de 6561 KCHF (exercice précédent 6514 KCHF). Leur cession et l'utilisation des produits sont définies.

L'augmentation des titres s'explique par le résultat d'exploitation et financier positif. Le déplacement au sein des catégories est dû à la nouvelle stratégie de placement.

#### 2.3.2. AUTRES IMMOBILISATIONS FINANCIÈRES

	2021	2020
Prêts et hypothèques actives envers des tiers	544	523
Prêts et hypothèques actives envers des parties liées	424	610
Actifs provenant de la réserve des cotisations d'employeur	19 686	19 491
<b>Total autres immobilisations financières</b>	<b>20 654</b>	<b>20 624</b>
<b>Total immobilisations financières</b>	<b>263 077</b>	<b>235 445</b>

### 2.4. IMMOBILISATIONS CORPORELLES ET IMMOBILISATIONS INCORPORELLES

Année 2021	Terrains	Bâtiments	Immeubles de placement	Acomptes et immobilisations en construction	Total immobilisations corporelles immeubles	Autres immobilisations corporelles	Total immobilisations corporelles	Immobilisations incorporelles
<b>Coûts d'acquisition ou valeurs brutes actuelles</b>								
<b>01.01.2021</b>	<b>22 861</b>	<b>440 445</b>	<b>22 858</b>	<b>19 693</b>	<b>505 857</b>	<b>27 801</b>	<b>533 658</b>	<b>3 159</b>
Entrées	565	393	0	14 599	15 557	2 739	18 296	200
Sorties	-81	-5 931	0	-126	-6 138	-1 336	-7 474	-93
Reclassifications	0	21 133	1 022	-22 155	0	0	0	0
<b>31.12.2021</b>	<b>23 345</b>	<b>456 040</b>	<b>23 880</b>	<b>12 011</b>	<b>515 276</b>	<b>29 204</b>	<b>544 480</b>	<b>3 266</b>
<b>Corrections de valeur cumulées</b>								
<b>01.01.2021</b>	<b>0</b>	<b>-223 252</b>	<b>-4 934</b>	<b>0</b>	<b>-228 186</b>	<b>-20 245</b>	<b>-248 431</b>	<b>-2 429</b>
Amortissements planifiés	0	-10 467	-409	0	-10 876	-2 164	-13 040	-560
Sorties	0	4 245	0	0	4 245	1 150	5 395	27
Reclassifications	0	383	-383	0	0	0	0	0
<b>31.12.2021</b>	<b>0</b>	<b>-229 091</b>	<b>-5 726</b>	<b>0</b>	<b>-234 817</b>	<b>-21 259</b>	<b>-256 076</b>	<b>-2 962</b>
<b>Valeurs comptables nettes</b>								
<b>01.01.2021</b>	<b>22 861</b>	<b>217 193</b>	<b>17 924</b>	<b>19 693</b>	<b>277 671</b>	<b>7 556</b>	<b>285 227</b>	<b>730</b>
<b>31.12.2021</b>	<b>23 345</b>	<b>226 949</b>	<b>18 154</b>	<b>12 011</b>	<b>280 459</b>	<b>7 945</b>	<b>288 404</b>	<b>304</b>

Année 2020	Terrains	Bâtiments	Immeubles de placement	Acomptes et immobilisations en construction	Total immobilisations corporelles immeubles	Autres immobilisations corporelles	Total immobilisations corporelles	Immobilisations incorporelles
<b>Coûts d'acquisition ou valeurs brutes actuelles</b>								
<b>01.01.2020</b>	<b>20 947</b>	<b>412 586</b>	<b>20 212</b>	<b>37 104</b>	<b>490 849</b>	<b>28 384</b>	<b>519 233</b>	<b>2 812</b>
Entrées	1 914	0	2 646	13 898	18 458	2 484	20 942	551
Sorties	0	-2 312	0	-1 138	-3 450	-3 067	-6 517	-204
Reclassifications	0	30 171	0	-30 171	0	0	0	0
<b>31.12.2020</b>	<b>22 861</b>	<b>440 445</b>	<b>22 858</b>	<b>19 693</b>	<b>505 857</b>	<b>27 801</b>	<b>533 658</b>	<b>3 159</b>
<b>Corrections de valeur cumulées</b>								
<b>01.01.2020</b>	<b>0</b>	<b>-215 883</b>	<b>-4 462</b>	<b>0</b>	<b>-220 345</b>	<b>-19 966</b>	<b>-240 311</b>	<b>-1 873</b>
Amortissements planifiés	0	-9 009	-472	0	-9 481	-2 352	-11 833	-661
Sorties	0	1 640	0	0	1 640	2 073	3 713	105
Reclassifications	0	0	0	0	0	0	0	0
<b>31.12.2020</b>	<b>0</b>	<b>-223 252</b>	<b>-4 934</b>	<b>0</b>	<b>-228 186</b>	<b>-20 245</b>	<b>-248 431</b>	<b>-2 429</b>
<b>Valeurs comptables nettes</b>								
<b>01.01.2020</b>	<b>20 947</b>	<b>196 703</b>	<b>15 750</b>	<b>37 104</b>	<b>270 504</b>	<b>8 418</b>	<b>278 922</b>	<b>939</b>
<b>31.12.2020</b>	<b>22 861</b>	<b>217 193</b>	<b>17 924</b>	<b>19 693</b>	<b>277 671</b>	<b>7 556</b>	<b>285 227</b>	<b>730</b>

Les immobilisations corporelles englobent des immobilisations affectées pour un montant de 2535 KCHF (exercice précédent 2769 KCHF). Leur cession et leur utilisation sont limitées.

## 2.5. DETTES RÉSULTANT DE LIVRAISONS ET DE PRESTATIONS

	2021	2020
Dettes résultant de livraisons et de prestations envers des tiers	4 034	3 906
Dettes résultant de livraisons et de prestations envers la Confédération, les cantons et les communes	972	827
<b>Total des dettes résultant de livraisons et de prestations</b>	<b>5 006</b>	<b>4 733</b>

## 2.6. AUTRES DETTES À COURT TERME

	2021	2020
Autres dettes envers des tiers	3 468	3 466
Autres dettes envers la Confédération, les cantons et les communes	130	254
Autres dettes envers des parties liées	339	379
Prêts de tiers	0	100
<b>Total des autres dettes à court terme</b>	<b>3 937</b>	<b>4 199</b>

## 2.7. PROVISIONS

en KCHF	Cadeaux d'ancienneté	Autres provisions	Total
<b>Valeur comptable au 01.01.2020</b>	<b>1 039</b>	<b>2 822</b>	<b>3 861</b>
Constitution	425	2 723	3 148
Utilisation	-209	-559	-768
Dissolution	0	-1 979	-1 979
Contre-passation	0	0	0
<b>Valeur comptable au 31.12.2020</b>	<b>1 255</b>	<b>3 007</b>	<b>4 262</b>
<b>Valeur comptable au 01.01.2021</b>	<b>1 255</b>	<b>3 007</b>	<b>4 262</b>
Constitution	0	264	264
Utilisation	-155	-110	-265
Dissolution	-36	-908	-944
Contre-passation	0	0	0
<b>Valeur comptable au 31.12.2021</b>	<b>1 064</b>	<b>2 253</b>	<b>3 317</b>
dont provisions à court terme	248	326	574
dont provisions à long terme	816	1 927	2 743

La dissolution des provisions en 2020 et 2021 est surtout liée à la fin du contrat de prestations avec le canton de Berne pour l'aide aux réfugiés.

La constitution des provisions en 2020 s'explique principalement par une rente viagère qui sera versée à l'avenir en lien avec une donation.

## 2.8. COMPTES DE RÉGULARISATION PASSIFS

	2021	2020
Frais de chauffage et d'exploitation, acomptes	1 095	1 137
Comptes de régularisation passifs pour vacances / heures supplémentaires	1 741	2 051
Autres comptes de régularisation passifs	3 492	3 733
<b>Total comptes de régularisation passifs</b>	<b>6 328</b>	<b>6 921</b>

## 2.9. DETTES FINANCIÈRES À LONG TERME

	2021	2020
Hypothèques Fondation Schwarz	5 600	5 600
Hypothèques cantons et communes	0	3 000
Hypothèques autres	670	870
<b>Total dettes financières à long terme</b>	<b>6 270</b>	<b>9 470</b>

## 2.10. CONTRIBUTIONS DES POUVOIRS PUBLICS – IMMOBILIER

Année 2021	01.01.2021	Entrées	Sorties	Dissolution	31.12.2021
Confédération	3 582	0	0	-305	3 277
Cantons	7 665	2 650	0	-1 031	9 284
Communes	181	0	0	-41	140
<b>Total</b>	<b>11 428</b>	<b>2 650</b>	<b>0</b>	<b>-1 377</b>	<b>12 701</b>

Année 2020	01.01.2020	Entrées	Sorties	Dissolution	31.12.2020
Confédération	3 692	0	0	-110	3 582
Cantons	8 820	0	0	-1 155	7 665
Communes	233	0	0	-52	181
<b>Total</b>	<b>12 745</b>	<b>0</b>	<b>0</b>	<b>-1 317</b>	<b>11 428</b>

En 2021, l'Armée du Salut a reçu une contribution d'investissement du canton de Zurich pour la construction d'une nouvelle institution sociale.

### 3. EXPLICATIONS RELATIVES AU COMPTE D'EXPLOITATION (EN KCHF)

#### 3.1. DONS

	2021	2020
Dons en général (y c. collecte annuelle)	18 321	21 244
<b>Total dons non affectés</b>	<b>18 321</b>	<b>21 244</b>
Dons Œuvre pastorale	8 603	9 555
Dons Œuvre sociale	3 399	2 023
Dons Migration & intégration	40	65
Dons Brocantes	31	25
Dons Développement international	1 734	1 057
Collecte des marmites (affectée aux activités sociales locales)	816	624
<b>Total dons affectés</b>	<b>14 623</b>	<b>13 349</b>
<b>Total dons</b>	<b>32 944</b>	<b>34 593</b>

#### 3.2. HÉRITAGES/LEGS

	2021	2020
Héritages/legs affectés	8 833	8 016
Héritages/legs non affectés	7 191	7 333
<b>Total héritages/legs</b>	<b>16 024</b>	<b>15 349</b>

#### 3.3. CONTRIBUTIONS DES POUVOIRS PUBLICS

	2021	2020
Mandats de prestations publics Œuvre pastorale	978	935
Mandats de prestations publics Œuvre sociale	38 675	36 866
Mandats de prestations publics Migration & intégration	2 991	19 250
Contributions de la Confédération pour des projets de développement	960	574
<b>Total contributions des pouvoirs publics</b>	<b>43 604</b>	<b>57 625</b>

La diminution des contributions de Migration & intégration résulte de la résiliation du contrat de prestations avec le canton de Berne pour l'aide aux réfugiés au 30.06.2020.

#### 3.4. PRODUITS DE PRESTATIONS DE SERVICE

	2021	2020
Produits de prestations de service Œuvre pastorale	1 589	1 512
Produits de prestations de service Œuvre sociale	51 778	50 514
Produits de prestations de service Migration & intégration	1 094	2 435
Produits de prestations de service Brocantes	1 674	1 591
<b>Total produits de prestations de service</b>	<b>56 135</b>	<b>56 052</b>

#### 3.5. VENTE DE MARCHANDISES

	2021	2020
Vente de marchandises en général	10	51
Vente de marchandises Œuvre pastorale	343	376
Vente de marchandises Brocantes	24 207	22 394
<b>Total vente de marchandises</b>	<b>24 560</b>	<b>22 821</b>

#### 3.6. AUTRES PRODUITS D'EXPLOITATION

	2021	2020
Autres produits d'exploitation en général	512	726
Autres produits d'exploitation Œuvre pastorale	1 133	1 211
Autres produits d'exploitation Œuvre sociale	2 019	2 741
Autres produits d'exploitation Migration & intégration	366	2 489
Autres produits d'exploitation Brocantes	91	66
Autres produits d'exploitation Développement international	14	52
Autres produits d'exploitation Immobilier	7 004	7 716
<b>Total autres produits d'exploitation</b>	<b>11 139</b>	<b>15 001</b>

Les autres produits d'exploitation Œuvre pastorale comprennent principalement des recettes provenant de la location de locaux de l'Œuvre pastorale à des tiers.

Les autres produits d'exploitation Œuvre sociale comprennent notamment des recettes provenant de la location à des tiers de locaux d'institutions et des produits de ventes des cafétérias et des kiosques. En 2020, les recettes provenant du transfert de deux institutions sociales à un autre organisme sont également incluses.

En 2020, les autres produits d'exploitation Migration & intégration comprennent principalement les salaires provenant de l'emploi partiel de personnes dans le secteur de la migration. Ces paiements de salaires sont compensés par la réduction des recettes de subventions du canton de Berne.

Les autres produits d'exploitation Immobilier comprennent principalement des recettes provenant de la location d'immeubles à usage mixte à des tiers ainsi que des produits de cessions. En 2021, les plus-values de cession s'élevaient à 1 637 KCHF (exercice précédent: 2 369 KCHF).

<b>Total produits d'exploitation</b>	<b>184 406</b>	<b>201 441</b>
--------------------------------------	----------------	----------------

### 3.7. CHARGES D'EXPLOITATION

2021						
Activités	%	Total charges d'exploitation en KCHF	Contributions et donations versées	Charges de personnel	Charges de biens et services	Amortissements
Œuvre pastorale	16,3 %	26 863	1 556	16 886	5 649	2 772
Œuvre sociale	55,6 %	91 669	587	65 513	18 325	7 244
Migration & intégration	2,3 %	3 794	0	3 061	687	46
Brocantes	13,5 %	22 225	0	13 637	7 274	1 314
Développement international	2,2 %	3 570	2 802	665	91	12
Autriche/Hongrie	0,5 %	821	707	111	3	0
Biens immobiliers	2,2 %	3 569	0	290	1 425	1 854
<b>Total charges de projets</b>	<b>92,4 %</b>	<b>152 511</b>	<b>5 652</b>	<b>100 163</b>	<b>33 454</b>	<b>13 242</b>
Charges de collecte de fonds et de publicité générales	3,4 %	5 687	0	2 004	3 642	41
Charges administratives	4,1 %	6 783	0	5 398	1 068	317
<b>Total charges administratives, de collecte de fonds et de publicité générales</b>	<b>7,6 %</b>	<b>12 470</b>	<b>0</b>	<b>7 402</b>	<b>4 710</b>	<b>358</b>
<b>Total</b>	<b>100,0 %</b>	<b>164 981</b>	<b>5 652</b>	<b>107 565</b>	<b>38 164</b>	<b>13 600</b>

2020						
Activités	%	Total charges d'exploitation en KCHF	Contributions et donations versées	Charges de personnel	Charges de biens et services	Amortissements
Œuvre pastorale	15,0 %	27 830	1 462	17 499	6 324	2 545
Œuvre sociale	50,3 %	93 540	622	66 112	19 996	6 810
Migration & intégration	11,9 %	22 072	11 756	8 192	1 984	140
Brocantes	11,6 %	21 525	1	13 313	7 069	1 142
Développement international	2,1 %	3 872	3 072	678	110	12
Autriche/Hongrie	0,4 %	816	747	69	0	0
Biens immobiliers	1,5 %	2 866	0	298	1 025	1 543
<b>Total charges de projets</b>	<b>92,8 %</b>	<b>172 521</b>	<b>17 660</b>	<b>106 161</b>	<b>36 508</b>	<b>12 192</b>
Charges de collecte de fonds et de publicité générales	2,9 %	5 403	0	1 723	3 646	34
Charges administratives	4,3 %	8 015	0	6 184	1 563	268
<b>Total charges administratives, de collecte de fonds et de publicité générales</b>	<b>7,2 %</b>	<b>13 418</b>	<b>0</b>	<b>7 907</b>	<b>5 209</b>	<b>302</b>
<b>Total</b>	<b>100,0 %</b>	<b>185 939</b>	<b>17 660</b>	<b>114 068</b>	<b>41 717</b>	<b>12 494</b>

La diminution des charges d'exploitation de l'activité Migration & Intégration de CHF 22,0 mio. à CHF 3,8 mio. est due à la fin du contrat de prestations avec le canton de Berne pour l'aide aux réfugiés au 30 juin 2020.

MÉTHODE APPLIQUÉE POUR LES CHARGES ADMINISTRATIVES, LES CHARGES DE COLLECTE DE FONDS ET DE PUBLICITÉ GÉNÉRALES (Y COMPRIS LES CHARGES DE PERSONNEL)

La présentation de la structure de coûts de l'Armée du Salut Suisse correspond à la méthode de calcul des charges administratives de la fondation ZEW0.

Les charges de projets englobent toutes les dépenses contribuant directement à la réalisation de l'objectif de la fondation.

Les charges de collecte de fonds et de publicité générales représentent les coûts de toutes les activités de la fondation pour la collecte de fonds.

Sont inscrites dans les charges administratives les dépenses qui contribuent seulement indirectement aux prestations de projets et de service de la fondation et ne sont pas directement perceptibles par le groupe cible. Elles garantissent cependant la fonction de base de la fondation (Direction de l'Armée du Salut Suisse, gestion centrale des Finances et du Personnel, Communication et Direction des départements opérationnels de l'Œuvre pastorale et de l'Œuvre sociale).

### 3.8. RÉSULTAT FINANCIER

	2021	2020
<b>Produits financiers</b>		
Produits provenant d'intérêts et de dividendes	2 307	2 801
Gains de change	10 311	3 954
<b>Total produits financiers</b>	<b>12 618</b>	<b>6 755</b>
<b>Charges financières</b>		
Charges d'intérêts tiers	-34	-14
Frais, taxes, redevances	-605	-635
Pertes de change	-175	-2 648
Charges d'intérêts fonds affectés	-702	-120
<b>Total charges financières</b>	<b>-1 516</b>	<b>-3 417</b>
<b>Résultat financier</b>	<b>11 102</b>	<b>3 338</b>

La politique de placement de l'Armée du Salut Suisse vise à garantir la sécurité et le rendement nécessaires ainsi que la disponibilité des liquidités par une large diversification des placements.

Le résultat financier est principalement dû aux produits provenant de dividendes ainsi qu'aux gains de change sur les titres.

### 3.9. VARIATION DU CAPITAL DES FONDS

	2021	2020
Prélèvements sur les fonds affectés	18 976	25 078
Attributions aux fonds affectés	-22 238	-23 242
<b>Total variation du capital des fonds</b>	<b>-3 262</b>	<b>1 836</b>

### 3.10. VARIATION DU CAPITAL LIÉ

	2021	2020
Prélèvements sur le capital lié	12 898	19 136
Attributions au capital lié	-38 943	-39 610
<b>Total variation du capital lié</b>	<b>-26 045</b>	<b>-20 474</b>

### 3.11. VARIATION DU CAPITAL LIBRE

	2021	2020
Prélèvements sur le capital libre	0	0
Attributions au capital libre	-1 220	-202
<b>Total variation du capital libre</b>	<b>-1 220</b>	<b>-202</b>

## 4. AUTRES INFORMATIONS

### 4.1. TRANSACTIONS AVEC DES PARTIES LIÉES

Sont réputées parties liées les organisations indépendantes sur le plan juridique et les personnes physiques suivantes: Armée du Salut Autriche, Armée du Salut Hongrie, Quartier Général international de l'Armée du Salut à Londres, Fondation de prévoyance de l'Armée du Salut Suisse ainsi que les membres du Conseil de fondation et de la Direction.

Les transactions significatives suivantes avec des parties liées ont été effectuées (en KCHF) (pour les transactions avec la Fondation de prévoyance de l'Armée du Salut Suisse, cf. chiffre 4.7):

	2021	2020
Contribution au Quartier Général international	209	198
Contribution au World Mission Fund	1 000	1 069
Contribution à l'Armée du Salut Autriche/Hongrie	821	816

La contribution au Quartier Général international sert à financer la Direction internationale de l'Armée du Salut à Londres. La contribution de l'Armée du Salut Suisse au World Mission Fund sert de contribution de solidarité pour cofinancer l'Armée du Salut dans les Territoires à faibles revenus de l'Armée du Salut, principalement situés dans le sud.

L'Armée du Salut en Suisse est sous une direction unifiée. Hormis la rémunération du président du Conseil de fondation d'un montant de 32 KCHF (exercice précédent 29 KCHF), les membres n'ont reçu aucune compensation monétaire pour leur mandat. Le total des charges salariales des sept membres de la Direction s'est élevé à KCHF 673 (exercice précédent KCHF 616). Ces montants comprennent les salaires bruts selon le certificat de salaire sans les allocations familiales de l'État.

Les avoirs et obligations résultant de transactions avec des parties liées à la date de clôture du bilan figurent dans l'annexe au bilan.

### 4.2. PRESTATIONS GRATUITES

Les postes et les établissements sociaux ont reçu des dons en nature d'un montant de 846 KCHF (exercice précédent 664 KCHF). Les marchandises reçues par les brocantes de l'Armée du Salut ne sont pas portées au bilan, mais figurent dans les comptes annuels consolidés dans la rubrique «Vente de marchandises Brocantes» au moment de leur vente.

Le travail bénévole des membres et amis de l'Armée du Salut est essentiel à l'accomplissement de la mission de l'Armée du Salut. Lors de l'exercice sous revue, 27 436 jours ont été accomplis bénévolement dans l'Œuvre pastorale (exercice précédent 20 458 jours), 1 028 jours dans l'Œuvre sociale (exercice précédent 691 jours), 122 jours dans la Migration & intégration (exercice précédent 219 jours), 36 jours dans le Développement international (exercice précédent 220 jours) et 3 931 jours dans les brocantes (exercice précédent 3 662 jours).

### 4.3. RAPPORT DE PERFORMANCE

Le rapport annuel détaillé de l'Armée du Salut Suisse fait office de rapport de performance.

### 4.4. ENGAGEMENTS CONDITIONNELS

Il n'existe aucun engagement conditionnel.

### 4.5. ACTIFS MIS EN GAGE AINSI QUE LE TYPE DE GAGE

Les comptes annuels consolidés incluent des immeubles grevés par des restrictions à la propriété foncière à hauteur de 34 196 KCHF (exercice précédent 40 514 KCHF). L'Armée du Salut a constitué des hypothèques et des cédulas hypothécaires pour un montant de 8 248 KCHF (exercice précédent 12 778 KCHF) sur ces immeubles à titre de sûreté envers des tiers et les pouvoirs publics.

### 4.6. CONTRATS PLURIANNUELS

Lors de l'exercice sous revue, l'Armée du Salut Suisse possédait des engagements non inscrits au bilan d'un montant de 10 838 KCHF (exercice précédent 19 099 KCHF) relatifs à des contrats dont le délai de résiliation est supérieur à un an. Il s'agit pour l'essentiel de contrats de bail à long terme, ainsi que de contrats de services pour immeubles. Les échéances de ces engagements sont les suivantes:

	2021	2020
	KCHF	KCHF
1 an	2 969	6 617
2-5 ans	6 066	10 208
> 5 ans	1 803	2 274
<b>Total</b>	<b>10 838</b>	<b>19 099</b>

### 4.7. INSTITUTION DE PRÉVOYANCE

Réserve de cotisations d'employeur (RCE) en KCHF	Valeur nominale 31.12.2021	Renonciation à l'utilisation 2021	Bilan 31.12.2021	Constitution pour 2021	Utilisation 2021	Bilan 31.12.2020	Résultats de la RCE dans les charges de personnel	
							2021	2020
Fondation de prévoyance Armée du Salut Suisse	19 686	0	19 686	195	0	19 491	0	0

La réserve de cotisations d'employeur d'un montant de 19 686 KCHF sera consacrée à des versements ordinaires de cotisations à la Fondation de prévoyance.

Avantage/engagement économique et charges de prévoyance en KCHF	Excédent de couv./découvert 31.12.2021	Participation économique de l'entité 31.12.2021		Variation par rapport à l'exercice précédent	Cotisations ajustées à la période	Charges de prévoyance dans les charges de personnel	
		31.12.2021	31.12.2020			2021	2020
Plans de prévoyance avec excédent de couverture	0	0	0	0	9 408	9 408	9 398

La présentation de l'avantage économique au 31.12.2021 se base sur les comptes annuels de la Fondation de prévoyance de l'Armée du Salut Suisse selon Swiss GAAP RPC 26, qui ont précédé la date de clôture du bilan. Au 31.12.2021, la Fondation de prévoyance de l'Armée du Salut Suisse affiche un taux de couverture de 115,4% (année précédente 111,0%). Le capital de prévoyance des pensions a été calculé avec un taux d'intérêt technique de 1,25% (année précédente 1,25%). Les contributions correspondent aux charges de la période de référence respective.

### 4.8. ÉVÉNEMENTS POSTÉRIEURS À LA CLÔTURE

Il n'y a pas d'événements importants connus après la date de clôture qui pourraient affecter les comptes annuels consolidés de 2021.

Les comptes annuels consolidés de 2021 ont été approuvés par l'organe compétent le 9 juin 2022.

# RAPPORT DE L'ORGANE DE RÉVISION AU CONSEIL DE FONDATION DE L'ARMÉE DU SALUT SUISSE, BERNE



Tél. +41 31 327 17 17  
Fax +41 31 327 17 38  
www.bdo.ch

BDO SA  
Hodlerstrasse 5  
3001 Berne

## RAPPORT DE L'ORGANE DE RÉVISION

Au Conseil de fondation de la Fondation Armée du Salut Suisse, Berne

### Rapport de l'organe de révision sur les comptes consolidés

En notre qualité d'organe de révision, nous avons effectué l'audit des comptes consolidés ci-joints de la Fondation Armée du Salut Suisse, comprenant le bilan, le compte d'exploitation, le tableau des flux de trésorerie, le tableau de variation des capitaux propres et l'annexe (pages 12 à 22) pour l'exercice arrêté au 31 décembre 2021. Conformément à Swiss GAAP RPC 21, les informations contenues dans le rapport de performance ne sont soumises à aucune obligation de vérification par l'organe de révision.

#### Responsabilité du Conseil de fondation

La responsabilité de l'établissement des comptes consolidés, conformément aux Swiss GAAP RPC, dispositions légales et à l'acte de fondation ainsi qu'aux règlements, incombe au Conseil de fondation. Cette responsabilité comprend la conception, la mise en place et le maintien d'un système de contrôle interne relatif à l'établissement des comptes consolidés afin que ceux-ci ne contiennent pas d'anomalies significatives, que celles-ci résultent de fraudes ou d'erreurs. En outre, le Conseil de fondation est responsable du choix et de l'application de méthodes comptables appropriées, ainsi que des estimations comptables adéquates.

#### Responsabilité de l'organe de révision

Notre responsabilité consiste, sur la base de notre audit, à exprimer une opinion sur les comptes consolidés. Nous avons effectué notre audit conformément à la loi suisse et aux Normes d'audit suisses (NAS). Ces normes requièrent de planifier et réaliser l'audit pour obtenir une assurance raisonnable que les comptes consolidés ne contiennent pas d'anomalies significatives.

Un audit inclut la mise en œuvre de procédures d'audit en vue de recueillir des éléments probants concernant les valeurs et les informations fournies dans les comptes consolidés. Le choix des procédures d'audit relève du jugement de l'auditeur, de même que l'évaluation des risques que les comptes consolidés puissent contenir des anomalies significatives, que celles-ci résultent de fraudes ou d'erreurs. Lors de l'évaluation de ces risques, l'auditeur prend en compte le système de contrôle interne relatif à l'établissement des comptes consolidés pour définir les procédures d'audit adaptées aux circonstances, et non pas dans le but d'exprimer une opinion sur l'efficacité de celui-ci. Un audit comprend, en outre, une évaluation de l'adéquation des méthodes comptables appliquées, du caractère plausible des estimations comptables effectuées ainsi qu'une appréciation de la présentation des comptes consolidés dans leur ensemble. Nous estimons que les éléments probants recueillis constituent une base suffisante et adéquate pour fonder notre opinion d'audit.

#### Opinion d'audit

Selon notre appréciation, les comptes consolidés pour l'exercice arrêté au 31 décembre 2021 donnent une image fidèle du patrimoine, de la situation financière et des résultats, conformément aux Swiss GAAP RPC, et sont conformes à la loi suisse et à l'acte de fondation ainsi qu'aux règlements.

#### Autre information

Les comptes consolidés de la Fondation Armée du Salut Suisse pour l'exercice arrêté au 31 décembre 2020 ont été audités par un autre organe de révision qui a exprimé une opinion non modifiée sur ces comptes annuels dans le rapport daté du 23 juin 2021.



### Rapport sur d'autres dispositions légales

Nous attestons que nous remplissons les exigences légales d'agrément selon la loi sur la surveillance de la révision (LSR) et d'indépendance (art. 83b al. 3 CC en relation avec l'art. 728 CO) et qu'il n'existe aucun fait incompatible avec notre indépendance.

Conformément à l'art. 83b al. 3 CO en relation avec l'art. 728a, al. 1 chiff. 3, CO et à la Norme d'audit suisse 890, nous attestons qu'il existe un système de contrôle interne relatif à l'établissement des comptes consolidés, défini selon les prescriptions du Conseil de fondation.

Nous recommandons d'approuver les comptes consolidés qui vous sont soumis.

Berne, le 9 juin 2022

BDO SA

Thomas Bigler

Réviseur responsable  
Expert-réviseur agréé

pp Laurence Gilliéron

Experte-réviseur agréée

# Vision

de l'Armée du Salut Suisse,  
Autriche & Hongrie

## En route avec mon prochain – appelée par Jésus-Christ

L'Armée du Salut croit et agit en mettant  
Jésus-Christ au centre.

Grâce à elle, hommes et femmes  
expérimentent l'amour de Dieu en vivant  
et partageant des rencontres empreintes  
de dignité et d'appartenance vécue.

L'Armée du Salut est un membre à part  
entière de l'Église chrétienne universelle  
et un partenaire pertinent dans la société  
et la politique.

# Mission

de l'Armée du Salut Suisse,  
Autriche & Hongrie

## En route pour plus d'humanité – pour plus de justice, d'espérance et d'amour

Nourris par la prière, nous nous engageons  
avec conviction, en paroles et en actes, pour  
que l'amour de Dieu rejoigne chaque personne.

Nous transmettons l'espérance et cherchons  
des solutions en travaillant avec les personnes  
en détresse.

Ainsi, nous encourageons une vie digne,  
autonome et remplie de sens.

# Déclaration

de mission internationale  
de l'Armée du Salut

L'Armée du Salut est un mouvement  
international et fait partie de l'Église  
chrétienne universelle.

Son message se fonde sur la Bible. Son  
ministère est motivé par l'amour de Dieu.

Sa mission consiste à annoncer l'Évangile  
de Jésus-Christ et à soulager, en Son nom,  
sans distinction aucune, les détresses  
humaines.

Photo sur cette page et sur la page de titre : one marketing services ag



## IMPRESSUM

Armée du Salut

William Booth, fondateur  
Général Brian Peddle, Chef mondial

Chefs de territoire

Commissaires Lisbeth & Henrik Andersen

Quartier Général Suisse,  
Autriche & Hongrie

Laupenstrasse 5, 3008 Berne  
CCP 30-444222-5 | armeedusalut.ch

Responsable rapport annuel

Holger Steffe

Responsable rapport financier

Andreas Stettler

Collaborateurs Andrea Wildt, Angelika Hergesell, Judith Nünlist, Gino Brenni

Coordination Beat Geyer

Graphisme Thomas Martin, martingrafik.ch

Impression rubmedia AG, Wabern/Berne, rubmedia.ch

[armeedusalut.ch/rapportannuel](https://armeedusalut.ch/rapportannuel)

facebook.com/heilsarmee.armeedusalut

youtube.com/swissRedShield

@swissRedShield

heilsarmee.armeedusalut



Votre don en  
bonnes mains.

