



Suisse

Rapport annuel et financier 2020



Rester proche malgré la distance.

armedusalut.ch/rapportannuel

Mot de bienvenue



Photo : Corinne Gygax

« Les fréquentes réactions positives et solidaires observées laissent toutefois espérer l'approche d'un avenir meilleur. »

Nous avons le plaisir de vous présenter le rapport annuel 2020 de l'Armée du Salut. Bon nombre d'entre nous sommes heureux de dire « adieu » à l'année 2020, une année éprouvante pour beaucoup de personnes, en particulier pour les plus vulnérables. Les fréquentes réactions positives et solidaires observées laissent toutefois espérer l'approche d'un avenir meilleur.

Nous sommes reconnaissants pour la générosité et le soutien de nos donateurs et de nos partenaires et les remercions de tout cœur. Nous remercions également chaque collaborateur, bénévole, officier et membre. Leur engagement nous a permis de poursuivre notre œuvre en ces temps difficiles.

Même si nous espérons revenir peu à peu à la « normale », nous n'oublions pas qu'il n'existe encore aucun vaccin contre la solitude, le « sans-abrisme », la pauvreté ou la recherche d'un but et d'un sens à sa vie. C'est pourquoi nous continuerons à être présents, à partager l'amour de Jésus de manière pratique et concrète, et nous sommes heureux de pouvoir vous avoir à nos côtés. Nous vous souhaitons une agréable lecture !

Que Dieu vous bénisse richement.

*Lisbeth et Henrik Andersen
Chefs de territoire*

Table des matières

L'Armée du Salut dans le monde	3
Initiatives de l'Armée du Salut durant la crise du coronavirus	4–5
Rompre la solitude, lutter contre la pauvreté : l'Armée du Salut est là pour les personnes en détresse	6–7
Organes de gestion	8
Organigramme	9
L'Armée du Salut en Suisse	10–11
Rapport financier	12–23

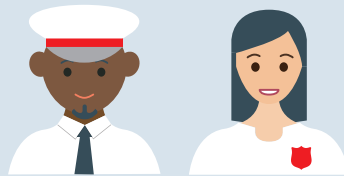
Dans la version imprimée du rapport annuel 2020, nous avons rendu compte d'une petite partie de nos activités.



Vous trouverez de plus amples informations sur notre engagement durant l'année 2020 sur :

www.armeedusalut.ch/rapport-annuel-2020

L'Armée du Salut dans le monde



1,8 mio.
de membres



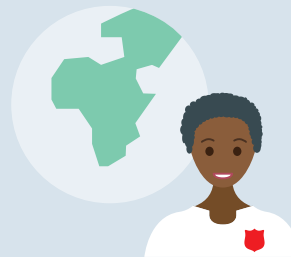
17 133
officiers actifs
(dirigeants ordonnés)



107 245
employés

131

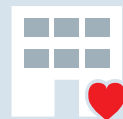
pays
où l'Armée du Salut
est présente



175
nombre de
langues parlées
à l'Armée du Salut



14 588
postes
(paroisses)



4049
établissements
sociaux



2827
établissements
de formation



609
hôpitaux et
polycliniques



419
Programmes pour
les toxicomanes

Initiatives de l'Armée du Salut durant la crise du coronavirus

En mars 2020, une période bouleversant notre vie a débuté : la crise liée au coronavirus. La détresse de nos semblables et les restrictions douloureuses ont déclenché de nombreuses initiatives au sein de l'Armée du Salut. Une rétrospective sélective.



Photo : Sébastien Goetschmann

Des aides de l'Armée du Salut de Renens préparent des repas.

Zurich et Renens : repas et alimentation

L'Armée du Salut a approvisionné les personnes vivant en marge de la société.

L'Armée du Salut de Zurich Central a distribué des repas à des personnes vivant dans des situations précaires. Le stand de restauration rapide, installé devant la Hope House, a pu distribuer plus de 10 000 repas.

L'Armée du Salut de Zurich Nord a tenu un stand de restauration rapide dans le Saatlenquartier, qui est devenu un point de rencontre apprécié de la population du quartier. La distribution de repas, accompagnée de paroles de réconfort et de musique en direct, a transformé l'offre en une sorte d'Église de rue.

L'Armée du Salut d'Argovie Sud propose depuis longtemps un point de distribution de nourriture. Comme il s'agissait, pendant la crise du coronavirus, du seul point disponible loin à la ronde, il a été fréquenté par beaucoup de personnes vivant avec le minimum vital et se trouvant dans une situation de précarité.

Des cultes en streaming dans toute la Suisse

L'Armée du Salut lance des cultes en ligne.

Au cœur de la solitude, la fête de Noël 2020 de l'Armée du Salut s'est vécue en ligne. Elle s'est ainsi inscrite dans la série d'événements qui ont jalonné la campagne sur la solitude menée par l'Armée du Salut durant la période de l'Avent, marquée par la deuxième vague du coronavirus. Cette fête, caractérisée par la sobriété et le recueillement, a abordé l'espérance que Jésus-Christ apporte dans notre vie en nous réconciliant avec Dieu et en rompant notre solitude. Elle a représenté le temps fort de toute une série de cultes en ligne qui ont été régulièrement retransmis en streaming sur live.armeedusalut.ch depuis le début de la crise liée au coronavirus.



Photo : Yammick Imboden

Depuis la salle de l'Armée du Salut de Berne jusque dans les ménages de toute la Suisse.

L'Armée du Salut de l'Arc Lémanique (Renens)

a préparé 160 repas par semaine (photo). Ceux-ci ont été distribués par le Poste de l'Arc Lémanique à des personnes sans abri et sans contrat de travail fixe et qui, du jour au lendemain, se sont retrouvées sans travail et sans revenu.



Photo : Ruben Ling

Thoune et Bienne : foyers de scouts réaffectés

L'Armée du Salut a créé des places supplémentaires dans des foyers de scouts.

Le **Foyer de passage de l'Armée du Salut de Thoune** a aménagé le foyer de scouts « Aare » à Steffisburg afin de l'utiliser comme hébergement d'urgence pour 18 personnes (photo). Étant donné qu'au Foyer de passage de Thoune, les règles de distanciation ne pouvaient pas être respectées, on a eu besoin d'une annexe. Outre certains résidents actuels, le foyer de scouts a aussi accueilli quelques personnes envoyées par le Service social.

L'**Armée du Salut de Bienne** a proposé au Foyer « Gottstatt », à Orpond, 15 places pour des sans-abri touchés par le COVID-19. Pour la mise sur pied et l'exploitation de cette structure, la ville de Bienne a sollicité l'Armée du Salut. Les hommes et les femmes ont été hébergés séparément. Pour les femmes, il y avait trois places dans l'ancien bâtiment ; pour les hommes, une douzaine de lits ont été mis à disposition dans le nouveau bâtiment.

Genève : un refuge pour femmes

L'Armée du Salut a accueilli des femmes sans abri.

L'**Hôtel Bel'Espérance** qui, normalement, accueille une clientèle touristique, s'est transformé, durant le printemps dernier, en hébergement d'urgence pour des femmes vivant en situation de précarité. Le Directeur de l'Hôtel, Alain Meuwly, raconte : « Fin février, presque tous nos hôtes avaient annulé leur réservation. Les chambres étant de toutes façons vides, il valait mieux que quelqu'un en profite ! » De février à juin, l'Hôtel de l'Armée du Salut est devenu un refuge pour 20 femmes, qui ont pu y mener une vie normale. Valérie Spagna, la Directrice de l'Accueil de Nuit de l'Armée du Salut à Genève, s'est réjouie de

cette bonne solution : « Certaines femmes étaient enceintes, d'autres avaient été victimes de violences. La petite structure du Bel'Espérance leur a permis de prendre du recul. »

Un autre point d'orgue a été la collaboration entre le cuisinier étoilé Walter El Nagar (15 points au Gault & Millau) et l'Armée du Salut : le cuisinier anticonformiste a proposé une soupe populaire temporaire à l'Hôtel Bel'Espérance, mitonné de délicieux menus pour les résidentes et préparé 1000 « cartons repas », qui ont été remis à des personnes précarisées de toute la ville.

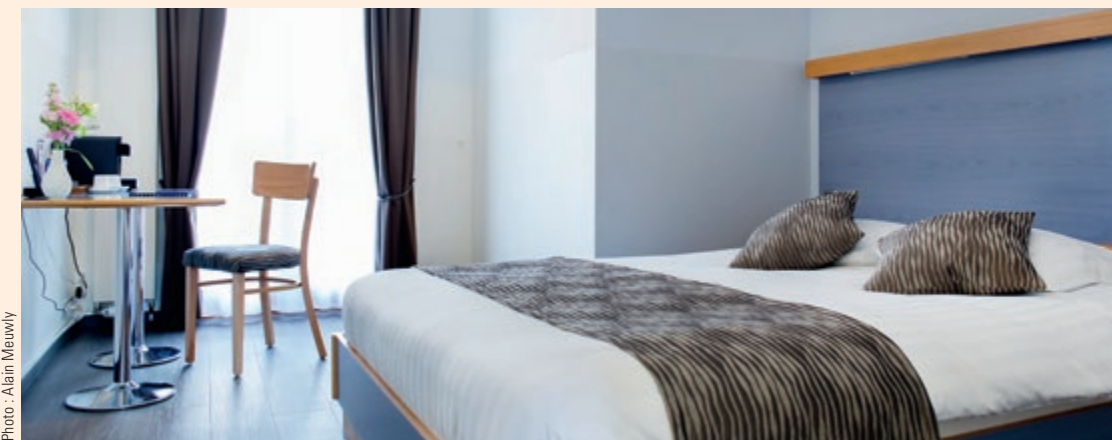


Photo : Alain Meuwly



Vous trouverez des informations détaillées et des photos sur cette initiative de l'Armée du Salut et sur bien d'autres encore à l'adresse suivante :
www.armeedusalut.ch/crise-corona-armeedusalut-aide

Rompre la solitude, lutter contre la pauvreté : l'Armée du Salut est là pour les personnes en détresse

La crise liée au coronavirus a aggravé la situation de nombreuses personnes. Surtout pour les plus faibles d'entre nous. Les personnes qui menaient déjà une existence précaire sont devenues encore plus pauvres en raison de la pandémie et ont vu leurs perspectives devenir encore plus sombres. En raison des confinements qui ont restreint nos contacts avec ceux qui nous sont chers, les personnes seules se sont senties encore plus abandonnées. Les personnes dans le besoin ont été soudainement livrées à elles-mêmes. L'Armée du Salut a dû rapidement s'adapter à la situation et improviser. Dans un délai très court, elle a transformé son aide et ses offres. Malgré les règles de distanciation et le confinement, l'Armée du Salut a réussi à rester là pour les personnes dans le besoin et à rester proche d'elles. En Suisse et dans le monde entier. Nous avons réuni à votre intention une sélection, pour l'année 2020, de nos offres et activités en faveur des personnes en détresse.

« Je suis souvent confronté à la solitude. »

Des conversations précieuses aident à lutter contre la solitude au Lorrainehof

Beaucoup de résidentes et de résidents du Foyer « Lorrainehof » se sentent seuls et abandonnés au quotidien. L'aumônier Christoph Stoll est là pour soulager cette souffrance.

Le cinquantenaire plein d'énergie travaille depuis quelques années en tant qu'aumônier pour l'Armée du Salut. On remarque très vite qu'il est très apprécié par les résidentes et résidents du Foyer : salutations chaleureuses dans les couloirs, brèves discussions en passant. Cette relation de confiance est très importante pour le travail de Christoph Stoll. Elle aide aussi les personnes à parler de sujets difficiles. « Je suis souvent confronté à la solitude », dit Christoph Stoll.

Le Foyer « Lorrainehof » accueille entre autres des personnes qui ne parviennent plus à supporter la grande pression de notre société orientée vers la performance. Ainsi, certaines personnes se mettent en retrait en raison d'un sentiment de honte concernant leur propre impuissance à remonter la pente seules. Ici, presque tout le monde



« Le sentiment de honte et le repli sur soi peuvent provoquer un sentiment de solitude douloureux », explique l'aumônier Christoph Stoll.

sait ce que la solitude signifie. En parler est souvent difficile, car elle reste un thème tabou. « Les raisons sont multiples », explique Christoph Stoll. « Peut-être pour qu'on ne voie plus la pauvreté, par peur d'être soi-même concerné ou parce que l'on ne sait pas comment aider. Ou parfois même par honte de sa propre opulence. » Il sait toutefois aussi ce qui aide à lutter contre la solitude. Il soutient et encourage les personnes en les écoutant et en priant avec elles. Ainsi, certaines préoccupations qui pèsent lourd deviennent beaucoup plus légères à porter après une discussion.



Photo de Pixabay

L'idée de l'Angel Tree est de sensibiliser les gens à la détresse des familles qui sont dans le besoin et de faire preuve de solidarité.

« Angel Tree » : des cadeaux pour des familles dans le besoin

L'Armée du Salut bâtit des ponts et crée des liens.

Quel plus beau cadeau de Noël pour les parents que de voir scintiller les yeux de leurs enfants émerveillés ? Mais qu'en est-il lorsqu'il est impossible de réaliser les souhaits des enfants pour des raisons financières ? C'est là qu'intervient le « Angel Tree » de l'Armée du Salut. Les enfants consignent leurs souhaits sur des cartes et les accrochent ensuite à un arbre de Noël. Celui-ci est par exemple placé dans une entreprise ou dans une église. Les personnes désireuses d'aider choisissent un souhait, le réalisent et déposent le cadeau sous l'arbre. L'Armée du Salut se charge ensuite de remettre les cadeaux aux parents. Ces derniers les emballent et les remettent à leurs enfants. « Angel Tree » offre aussi la possibilité à des familles dans le besoin de faire la connaissance d'autres familles rencontrant les mêmes difficultés et de créer ainsi un échange. Pour de nombreux parents, c'est une bonne occasion de prendre conscience qu'ils ne sont pas seuls. Grâce aux contacts qu'elle a noués avec les familles dans le besoin, les entreprises et les services sociaux, l'Armée du Salut bâtit des ponts qui rendent « Angel Tree » possible. C'est ainsi que se crée un réseau de solidarité qui permet à de nombreux enfants de pouvoir vraiment vivre Noël malgré tout.

Noël au Centre « Open Heart »

Une fête de Noël inoubliable pour des personnes dans le besoin à Zurich.

À l'Open Heart de l'Armée du Salut, des personnes en détresse reçoivent de la nourriture et des vêtements et ont la possibilité de se doucher. Une fête de Noël de l'Armée du Salut a lieu ici chaque année. En 2020, elle a été financée par la chaîne de magasins Lidl.

Les brocolis et les carottes sont coupés, la viande est rôtie et les spätzli sont confectionnés à la main. « Cela procure une joie immense, lorsque l'on sait pour qui on fait cela », explique une collaboratrice. L'année 2020 n'a pas été une année facile. Tout particulièrement pour les personnes touchées par la pauvreté et celles menacées de l'être. C'est ce qui a poussé Lidl à faire un cadeau à ces personnes. Lidl a soutenu l'Armée du Salut dans l'organisation de fêtes de Noël dans plusieurs villes par une contribution de 40 000 francs. Grâce à ce geste, l'Open Heart a pu offrir une belle soirée, un délicieux repas ainsi qu'un sac de denrées alimentaires aux personnes en détresse. Peu après l'ouverture des portes, la salle est bien remplie. La foule des convives est bigarrée.

Le repas est servi. La vie des hôtes étant d'ordinaire marquée par la privation, ils apprécient cette sollicitude et cette attention. « J'aime bien me rendre à l'Open Heart. Je me sens toujours le bienvenu et je trouve toujours quelqu'un pour m'écouter et pour partager mes soucis », raconte l'un des hôtes. Au cours des discussions, il devient évident que les personnes présentes connaissent de nombreuses privations. Et, malgré tout, la plupart d'entre elles ont gardé leur joie de vivre. Ce soir, rires et blagues ne manquent pas.

Une collaboratrice, fatiguée mais heureuse, conclut : « Je pense que pour nous tous ce sera une soirée inoubliable ; l'une des fêtes de Noël les plus folles de tous les temps. »

« J'ai été surpris de constater que beaucoup des personnes que nous avions invitées dans la rue ont répondu présent. C'est pour nous un signe de la nécessité de nos engagements dans la rue. »
Pjtsch Kupferschmid,
Directeur de
l'Open Heart



Photo : Marcel Kaufmann



Photo : Hédi Benyounes, unplash.com

Il est encore plus difficile pour les prisonniers libérés de trouver du travail en raison de la crise liée au coronavirus.

Solitude en prison

L'Armée du Salut en prison, aussi lors de la pandémie.

La solitude est particulièrement sévère dans les établissements pénitentiaires. À cause du coronavirus, les visites des membres de la famille sont interdites, ce qui accentue encore l'isolement des détenus. Même pendant la pandémie, le Service des prisons de l'Armée du Salut a rendu visite à de nombreux détenus et leur a offert un accompagnement spirituel.

Le Service des prisons accompagne certains détenus depuis déjà dix ans. Sa constatation : les conditions de détention ont tendance à se détériorer en Suisse. Des peines plus longues sont prononcées, l'âge moyen croît, et le nombre de détenus ayant atteint l'âge de l'AVS est lui aussi de plus en plus élevé. Cela réduit de fait les contacts vers l'extérieur, vu que les membres de la famille ou les amis sont peut-être décédés et ne peuvent par conséquent plus rendre visite en prison. Les détenus se sentent plus seuls. La crise liée au coronavirus a aggravé la situation. À part quelques cas de COVID-19, ce sont surtout les échanges qui ont été rendus plus difficiles, lorsque des vitres en plexiglas ont été montées comme mesures de protection. En raison du coronavirus, le chômage est encore plus élevé qu'il ne l'était auparavant et cela inquiète les détenus. C'est pourquoi le Service des prisons de l'Armée du Salut prête une oreille attentive aux personnes visitées, les rassure ou prie avec eux. Il les conseille également sur des questions juridiques et les prépare à leur remise en liberté.

Ne pas rester seul avec ses problèmes

L'Armée du Salut prête une oreille attentive à ceux que plus personne n'écoute.

Angelika Marti, officière de l'Armée du Salut, visionne et publie les sujets de prière de personnes qui cherchent de l'aide sur le mur de prières de l'Armée du Salut (armedusalut.ch/prier). Lorsqu'elles le souhaitent, ces personnes peuvent également chatter sur WhatsApp avec l'aumônière. Chaque mois, jusqu'à cinq sujets placés sur le mur de prières ont un lien spécifique avec la solitude.

Le mur de prières numérique est utilisé par les personnes concernées pour des problèmes de toute sorte. Souvent, ces personnes n'ont plus personne à qui elles pourraient ou voudraient s'ouvrir et se confier. Elles se retrouvent donc « seules avec leurs problèmes », comme le formule Angelika Marti. Au début, les proches sont là pour les aider. Cependant, lorsqu'une situation ne se résout pas malgré le temps qui passe, il peut devenir difficile pour les proches de « supporter le sentiment d'impuissance diffusé par ces personnes », explique Angelika Marti. Les personnes concernées le remarquent elles-mêmes et préfèrent alors s'adresser à un service plus anonyme tel que l'Armée du Salut. Angelika Marti l'explique ainsi : « Supporter le sentiment d'impuissance et de détresse est difficile pour l'entourage de la personne. Celle-ci a le sentiment, parfois justifié, que ses amis et connaissances ont suffisamment de problèmes à gérer de leur côté, sentiment qui l'empêche toujours plus de s'ouvrir. » L'offre de conversation sur WhatsApp ou d'entretiens téléphoniques permet à Angelika Marti de combler tant bien que mal cette lacune.

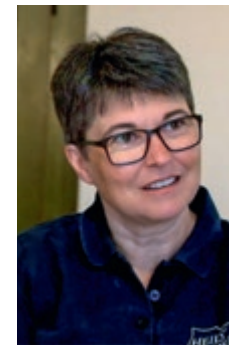


Photo : Gino Brenni

Angelika Marti est là pour les personnes qui se retrouvent seules avec leurs problèmes.

Organes de gestion

CONSEIL DE FONDATION

- **Commissaire Henrik Andersen** (Président) | depuis 7.2020 | Chef de territoire
- **Commissaire Massimo Paone** (Président) | jusqu'à 6.2020 | Chef de territoire
- **Peter Dubach** | depuis 9.2012 | Directeur, service d'accompagnement des seniors Home Instead Schweiz AG, agence de Pfäffikon
- **Major Mariette Streiff** | depuis 9.2012 |
Secrétaire société & famille, Division Romande
- **Matthias Fuhrer** | depuis le 3.2015 | Directeur, Senevita Lindenbaum, Spreitenbach et Senevita Limmatfeld, Dietikon
- **Thierry Pittet** | depuis 9.2015 | Propriétaire T. Pittet – techniques et ingénierie bâtiments
- **Christine Baleydiér** | depuis 6.2017 | Responsable régionale de la Fondation Compétences Bénévoles
- **Richard Widmer** | depuis 7.2018 | Propriétaire Widmer Beratungen (conseils en gestion d'entreprise)
- **Capitaine Markus Muntwiler** | depuis 1.2020 | Responsable du Poste de Zurich Zentral

COMMISSION DE PLACEMENT

- **Sergent Andreas Stettler** (présidence) |
EMBA Leadership & Management, BSc en économie d'entreprise
- **Lieutenant-colonelle Marianne Meyner** | Secrétaire en chef
- **Karin Haldimann** | Économiste d'entreprise HES, experte-comptable dipl.
- **Bernhard Christen** | MAS Corporate Finance, ingénieur en économie HES
- **Luzius Neubert** | Dr. oec. publ., CFA (Investment Controller, PPCmetrics AG)
- **Mario Rusca** | Économiste d'entreprise ESCEA | jusqu'à 12.2020

CONSEIL D'AUDIT

- **Richard Widmer** (présidence) | depuis 7.2018 | lic. rer. pol.
- **Johannes Fark** | depuis 3.2019 | lic. jur. HSG, expert-comptable dipl.
- **Daniel Winkelmann** | depuis 1.2021 | agent fiduciaire avec brevet fédéral
- **David Schmid** | jusqu'à 12.2020 | Économiste dipl. ES

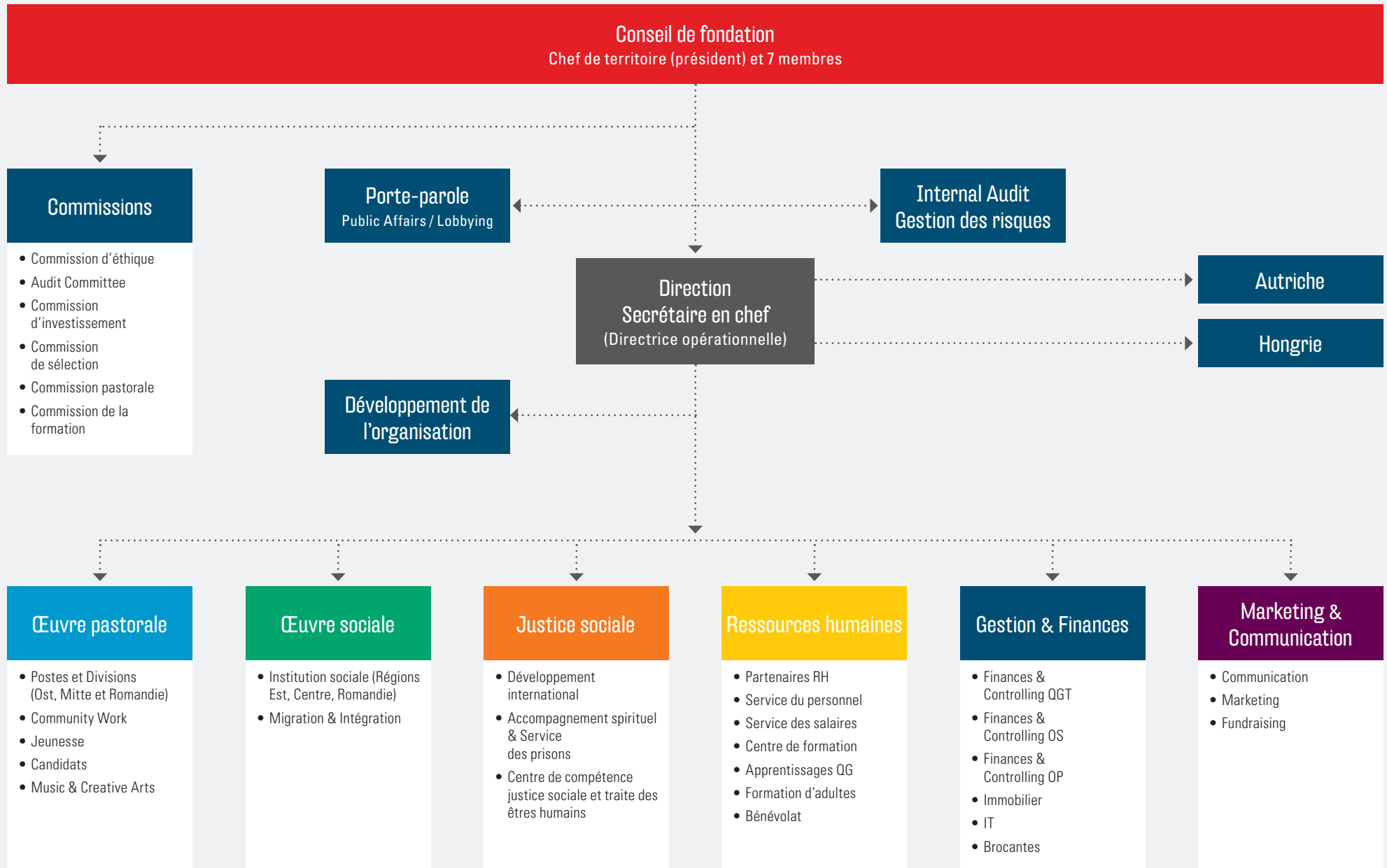


Major **Jean-Marc Flückiger** | Major **Daniel Imboden** | **Holger Steffe** | Commissaire **Lisbeth Andersen** | Commissaire **Henrik Andersen** (Président du Conseil de fondation)
Lieutenant-colonelle **Marianne Meyner** | Major **Erika Zimmermann** (Secrétaire justice sociale) | **Laurent Imhoff** | Sergent **Andreas Stettler**

DIRECTION

- **Lieutenant-colonelle Marianne Meyner** (présidence)
depuis 6.2017 | Secrétaire en chef, CEO
- **Commissaire Lisbeth Andersen** | depuis 7.2020
Présidente territoriale justice sociale
Cheffe du Département justice sociale
(Commissaire Jane Paone | jusqu'à 6.2020)
- **Major Jean-Marc Flückiger** | depuis 2.2020
Chef du Département l'œuvre pastorale
(Major Jacques Donze | jusqu'à 1.2020)
- **Laurent Imhoff** | depuis 4.2020
Chef du Département de l'œuvre sociale
- **Holger Steffe** | depuis 1.2021
Chef du Département marketing & communication
(Sergent Philipp Steiner | jusqu'à 12.2020)
- **Sergent Andreas Stettler** | depuis 5.2010
Chef du Département gestion & finances
- **Major Daniel Imboden** | depuis 9.2017
Chef du Département ressources humaines

Organigramme



L'Armée du Salut en Suisse



3 597 membres

132 officiers actifs

1 885 employés



Travail bénévole :
20 712 jours

Bénévolat

Sans le travail de nombreux volontaires, l'Œuvre ne pourrait être accomplie.

ŒUVRE PASTORALE & JUSTICE SOCIALE



54

postes
(paroisses)



84 942

participants
aux cultes*



81 493

repas
distribués

3446

visites
pastorales

7281

enfants participants
au BabySong

27

offres sociales

- Bureaux sociaux
- Services des visites
- Logements accompagnés
- Centres de quartier
- Repas communautaires
- Foyers de passage
- Maisons de vacances et de camps
- Structures de jour
- Groupes de jeu
- Brockino

Justice sociale

- Service des prisons
- Accompagnement des proches de détenus
- Rahab
- Travail dans les milieux de la prostitution
- Service des recherches

MIGRATION & INTÉGRATION



3

hébergements
collectifs

1

projet d'insertion
professionnelle
dans le domaine
de l'asile

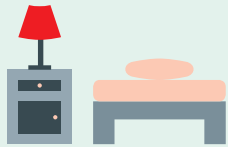
Grüezi!

Bonjour!

3

sites proposant
des cours
de langues

ŒUVRE SOCIALE



11
hébergements
avec soutien
socio-éducatif



6
structures d'accompagne-
ment à domicile ou de
formation et d'accompagne-
ment à la vie à domicile



2
services de soins
à domicile et de soins
psychiatriques
à domicile

4
établissements
médico-sociaux

5
foyers pour enfants
et crèches

2
services
d'insertion
professionnelle

4
ateliers
d'occupation

1
foyer d'accueil
pour parents avec enfants
et jeunes handicapés

1
hôtel

5
hébergements
d'urgence

1
hébergement
pour jeunes
femmes

BROCANTES



20
brocantes
avec insertion
professionnelle
brocki.ch



300 000
personnes
ont été soutenues
par nos projets
internationaux en 2020.

DÉVELOPPEMENT INTERNATIONAL

Table des matières

Rapport financier 2020

consolidé selon Swiss GAAP RPC

TABLE DES MATIÈRES

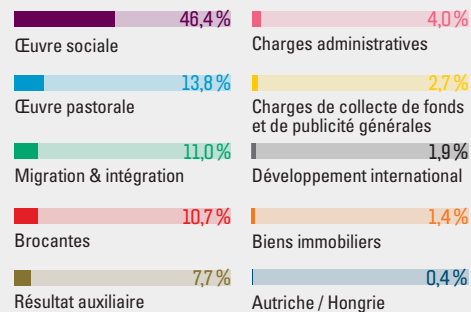
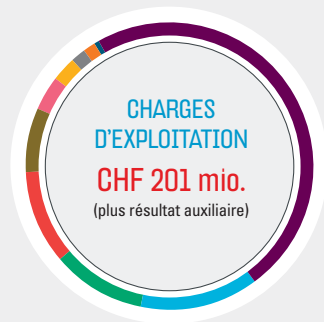
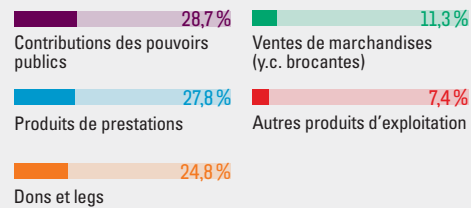
Bilan consolidé	12
Compte d'exploitation consolidé	12
Tableau de flux de trésorerie consolidé	13
Tableau sur la variation du capital consolidé	14
Annexe aux comptes annuels consolidés	15
1. Principes appliqués en matière d'établissement des comptes	15
2. Explications relatives au bilan	18
3. Explications relatives au compte d'exploitation	20
4. Autres informations	22
Rapport de l'organe de révision	23

BILAN CONSOLIDÉ

		au 31 décembre	
	Remarque	2020 KCHF	2019 KCHF
ACTIF			
Liquidités		58 691	35 056
Créances résultant de livraisons et de prestations		2 357	4 482
Autres créances à court terme	2.1	7 689	7 952
Stocks		329	490
Comptes de régularisation actifs	2.2	7 999	9 601
Actif circulant		77 065	57 581
Immobilisations financières	2.3	235 445	253 785
Immobilisations corporelles	2.4	285 227	278 922
Valeurs immatérielles	2.4	730	939
Actif immobilisé		521 402	533 646
TOTAL ACTIF		598 467	591 227
PASSIF			
Dettes résultant de livraisons et de prestations	2.5	4 733	6 667
Autres dettes à court terme	2.6	4 199	12 484
Provisions à court terme	2.7	1 363	3 044
Comptes de régularisation passifs	2.8	6 921	6 996
Engagements à court terme		17 216	29 191
Dettes financières à long terme	2.9	9 470	9 980
Contributions des pouvoirs publics – Immobilier	2.10	11 428	12 745
Provisions à long terme	2.7	2 899	817
Engagements à long terme		23 797	23 542
Capital des fonds		137 230	138 946
Capital de base / capital de fondation		316	316
Capital lié		376 448	355 974
Capital libre		43 460	43 258
Résultat de l'exercice		0	0
Capital de l'organisation		420 224	399 548
TOTAL PASSIF		598 467	591 227

COMPTE D'EXPLOITATION CONSOLIDÉ

		du 1 ^{er} janvier au 31 décembre	
	Remarque	2020 KCHF	2019 KCHF
Dons	3.1	34 593	30 643
Héritages/legs	3.2	15 349	9 270
Donations reçues		49 942	39 913
Contributions des pouvoirs publics	3.3	57 625	70 444
Produits de prestations de service	3.4	56 052	66 352
Ventes de marchandises	3.5	22 821	23 711
Autres produits d'exploitation	3.6	15 001	16 221
Produits des livraisons et prestations		93 874	106 284
Produits d'exploitation		201 441	216 641
Contributions et donations versées	3.7	-17 660	-32 401
Charges de personnel	3.7	-114 068	-124 902
Charges d'exploitation	3.7	-41 717	-42 278
Amortissements	3.7	-12 494	-12 251
Charges d'exploitation	3.7	-185 939	-211 832
Résultat d'exploitation		15 502	4 809
Résultat financier	3.8	3 338	14 416
Résultat avant variation du capital des fonds		18 840	19 225
Variation du capital des fonds	3.9	1 836	7 924
Résultat annuel (avant allocations au capital de l'organisation)		20 676	27 149
Variation du capital lié	3.10	-20 474	-26 635
Variation du capital libre	3.11	-202	-514
		0	0



Remarques concernant les graphiques

Produits d'exploitation : produits d'exploitation selon le genre de produits
Charges d'exploitation : charges d'exploitation selon les activités
Résultat auxiliaire : résultat provenant du résultat financier, des mouvements de capitaux et de fonds. La présentation des valeurs brutes figure dans les notes 3.8 à 3.11 de l'annexe.

TABEAU DE FLUX DE TRÉSORERIE CONSOLIDÉ

	2020 KCHF	2019 KCHF
-/+ Résultat avant variation du capital des fonds	18 840	19 225
+ Amortissements	12 494	12 251
+/- Augmentation / diminution des provisions	401	1 185
- Dissolution des contributions des pouvoirs publics à des investissements	-1 317	-1 121
+ Charges d'intérêt des fonds	120	520
+/- Autres charges / produits sans incidence sur les fonds	-2 251	1 936
-/+ Bénéfice net / perte nette sur les ventes d'immobilisations	-2 369	-2 882
-/+ Bénéfice net / perte nette sur les immobilisations financières et les titres	-1 306	-12 396
-/+ Augmentation / diminution des créances	2 388	542
-/+ Augmentation / diminution des stocks	161	148
-/+ Augmentation / diminution des comptes de régularisation actifs	1 602	-952
+/- Augmentation / diminution des dettes à court terme	-10 219	-1 422
+/- Augmentation / diminution des comptes de régularisation passifs	-75	345
Flux de trésorerie résultant de l'activité d'exploitation	18 469	17 379
- Investissements dans des immobilisations corporelles	-17 107	-26 469
+ Désinvestissements d'immobilisations corporelles	5 173	9 756
- Investissements dans des immobilisations financières	-34 309	-61 634
+ Désinvestissements d'immobilisations financières	52 371	52 363
- Investissements dans des immobilisations incorporelles	-551	-606
+ Désinvestissements d'immobilisations incorporelles	99	43
Flux de trésorerie résultant de l'activité d'investissement	5 676	-26 547
+/- Augmentation / diminution des dettes financières à long terme	-510	-855
Flux de trésorerie résultant de l'activité de financement	-510	-855
Variation des liquidités	23 635	-10 023
Etat des liquidités au 1.1	35 056	45 079
Etat des liquidités au 31.12	58 691	35 056
Justification variation des liquidités	23 635	-10 023

Remarques concernant le tableau de flux de trésorerie consolidé

Le tableau de flux de trésorerie présente la variation de la trésorerie et des équivalents de trésorerie, ventilée en activités d'exploitation, d'investissement et de financement. Le tableau de flux de trésorerie est établi selon la méthode indirecte. Les investissements et désinvestissements en immobilisations financières sont présentés en valeur brute. Les produits sans incidence sur la trésorerie des investissements financiers ont été ajustés dans les flux de trésorerie liés aux activités d'exploitation.

TABLEAU SUR LA VARIATION DU CAPITAL CONSOLIDÉ

2020

Année 2020	Etat 1.1	Augmen- tation	Diminution	Transfert	Variation avant intérêts	Intérêts	Etat 31.12
	KCHF	KCHF	KCHF	KCHF	KCHF	KCHF	KCHF
Fonds Œuvre sociale	57 015	9 583	-13 696	2 205	-1 908	43	55 150
Fonds Œuvre pastorale	40 921	1 830	-2 410	-1 766	-2 346	40	38 615
Fonds Développement international	4 992	2 077	-2 551	0	-474	5	4 523
Fonds Brocante	6 171	2 132	-1 438	0	694	6	6 871
Fonds Projets – régions	16 017	2 509	-342	-1 845	322	13	16 352
Autres fonds	a 13 830	5 111	-4 641	1 406	1 876	13	15 719
TOTAL CAPITAL DES FONDS	b 138 946	23 242	-25 078	0	-1 836	120	137 230
Capital de base / capital de fondation	316	0	0	0	0	0	316
Capital lié activités	c 69 256	5 261	-9 294	0	-4 033	0	65 223
Capital de dotation – Immobilier	d 183 265	12 480	-7 199	5 133	10 414	0	193 679
Projets immobiliers	e 55 226	5 480	215	-1 247	4 448	0	59 674
Réserve de fluctuation de valeur	f 14 443	2 756	0	0	2 756	0	17 199
Risques d'assurance	g 2 061	474	-103	0	371	0	2 432
Projets généraux	h 31 723	13 159	-2 755	-3 886	6 518	0	38 241
Total capital lié	355 974	39 610	-19 136	0	20 474	0	376 448
Capital libre	i 43 258	202	0	0	202	0	43 460
TOTAL CAPITAL DE L'ORGANISATION	399 548	39 812	-19 136	0	20 676	0	420 224

TABLEAU SUR LA VARIATION DU CAPITAL CONSOLIDÉ

2019

Année 2019	Etat 1.1	Augmen- tation	Diminution	Transfert	Variation avant intérêts	Intérêts	Etat 31.12
	KCHF	KCHF	KCHF	KCHF	KCHF	KCHF	KCHF
Fonds Œuvre sociale	59 789	9 690	-13 142	485	-2 968	194	57 015
Fonds Œuvre pastorale	42 589	2 528	-6 132	1 771	-1 833	165	40 921
Fonds Développement international	5 693	3 410	-4 134	0	-724	23	4 992
Fonds Brocante	4 452	2 455	-752	0	1 703	16	6 171
Fonds Projets – régions	19 476	2 056	-3 141	-2 447	-3 532	73	16 017
Autres fonds	14 351	560	-1 321	191	-570	49	13 830
TOTAL CAPITAL DES FONDS	146 350	20 698	-28 622	0	-7 924	520	138 946
Capital de base / capital de fondation	316	0	0	0	0	0	316
Capital lié activités	67 830	5 308	-3 882	0	1 426	0	69 256
Capital de dotation – Immobilier	180 721	12 465	-7 160	-2 761	2 544	0	183 265
Projets immobiliers	48 970	4 611	-306	1 951	6 256	0	55 226
Réserve de fluctuation de valeur	8 594	5 849	0	0	5 849	0	14 443
Risques d'assurance	1 983	177	-99	0	78	0	2 061
Projets généraux	21 241	14 437	-4 765	810	10 482	0	31 723
Total capital lié	329 339	42 847	-16 212	0	26 635	0	355 974
Capital libre	42 744	514	0	0	514	0	43 258
TOTAL CAPITAL DE L'ORGANISATION	372 399	43 361	-16 212	0	27 149	0	399 548

Remarques sur le tableau sur la variation du capital

- a) Les « Fonds projets – général » figurent dans la rubrique « Autres fonds » depuis 2020. L'année précédente, ils étaient rapportés séparément.
- b) Les fonds énumérés sont des regroupements de fonds. Les fonds détaillés peuvent être soumis à une affectation plus restrictive. Les fonds sont principalement alimentés par des dons et des héritages. Le fonds Œuvre sociale contient également les fonds de réserve des institutions exigés par la réglementation, qui sont générés par le résultat. Le fonds Brocante est alimenté par les activités commerciales de la Brocante. Le capital des fonds est rémunéré conformément au taux de renchérissement prévu par l'Office fédéral de la statistique au 30 novembre. Celui-ci se montait à -0,7 % pour l'exercice sous revue (exercice précédent +0,4 %). En cas de prévision d'inflation négative, les fonds bénéficient d'un taux d'intérêt minimal de 0,1 %. Les charges d'intérêt sont débitées du revenu financier net. Les transferts de fonds sont principalement des transferts du fonds Projets – régions vers le fonds Œuvre sociale, un reversement du fonds Œuvre pastorale vers les autres fonds et un transfert des autres fonds vers le fonds Œuvre sociale pour la construction d'un bâtiment institutionnel.
- c) Le capital lié activités contient principalement les fonds générés par les institutions, les postes et Migration & intégration. Ce capital est affecté exclusivement à leurs activités.
- d) La rubrique capital de dotation immobilier est un type particulier de capital lié. Il s'agit de dons et héritages octroyés pour financer des projets immobiliers réalisés. Le capital de dotation immobilier est dissout sur toute la durée d'utilisation du bien immobilier avec effet sur le résultat.
- e) Le capital affecté aux projets immobiliers est consacré aux investissements et aux frais d'entretien courants (entretien et réparations) de biens immobiliers.
- f) La réserve de fluctuation de valeur sert à amortir les risques de fluctuation de la valeur du portefeuille des titres. L'augmentation vers la valeur cible selon la stratégie d'investissement a été financée avec les bénéfices des investissements financiers.
- g) Le capital lié risques d'assurance est un fonds affecté à la couverture des risques d'assurance internes.
- h) Le capital lié projets généraux est alimenté par des héritages et des dons sans affectation ainsi que par la répartition des bénéfices des actifs financiers.
- i) Le capital libre constitue, avec le capital de fondation, le capital propre de l'Armée du Salut Suisse au sens strict du terme.

ANNEXE AUX COMPTES ANNUELS CONSOLIDÉS 2020

1. PRINCIPES APPLIQUÉS EN MATIÈRE D'ÉTABLISSEMENT DES COMPTES

1.1. CONSIDÉRATIONS GÉNÉRALES

Les comptes consolidés de l'Armée du Salut Suisse se fondent sur les comptes annuels au 31 décembre 2020 des sociétés du groupe, qui sont établis selon des directives uniformes. La comptabilité de l'Armée du Salut Suisse est tenue conformément aux Recommandations relatives à la présentation des comptes (Swiss GAAP RPC). Organisation à but non lucratif au sens des Swiss GAAP RPC, l'Armée du Salut Suisse est soumise en particulier à la norme Swiss GAAP RPC 21, remaniée en 2014 et entrée en vigueur au 1er janvier 2016. Le compte d'exploitation est présenté d'après la méthode de l'affectation des charges par nature. Les comptes consolidés se fondent sur des valeurs économiques et donnent une image fidèle du patrimoine, de la situation financière et du résultat (true and fair view).

1.2. ACTIVITÉS DE L'ARMÉE DU SALUT

L'Armée du Salut est un mouvement international luttant contre la misère et les inégalités dans le monde. La foi chrétienne constitue le fondement et la motivation de son action. Elle accompagne des personnes de tous âges qui sont dans le besoin ou qui aspirent à la guérison complète, indépendamment de leur origine sociale ou culturelle.

LES ACTIVITÉS DE L'ARMÉE DU SALUT SUISSE COMPRENNENT LES TÂCHES SUIVANTES:

ŒUVRE PASTORALE

- 3 divisions (directions régionales, suivis de projets)
- 54 postes (paroisses locales disposant d'un mandat socio-diaconal)
- 27 projets sociaux (bureaux sociaux, services des visites, logements accompagnés, centres de quartier, repas communautaires, structures d'accueil de nuit, maisons de camps et de vacances, structures journalières, Brockino)
- 2 foyers de passages
- Travail parmi les enfants et les jeunes
- Centre de formation
- Société & famille
- Service des prisons + accompagnement des proches de détenus
- Rahab (travail dans les milieux de la prostitution)
- Service des recherches

ŒUVRE SOCIALE

- 3 régions (directions régionales, suivis de projets)
- 11 foyers pour personnes en situation de handicap, 4 ateliers pour personnes en situation de handicap, 5 foyers de passage, 4 établissements médico-sociaux, 2 crèches, 3 foyers pour enfants, 1 foyer pour enfants et jeunes personnes en situation de handicap, 1 foyer pour jeunes femmes, 1 hôtel
- Structure de « Logement accompagné » sur 5 sites
- Structure de « Logement protégé » sur 1 site
- Offres d'insertion professionnelle sur 2 sites
- Aide et soins à domicile / aide et soins psychiatriques à domicile sur 2 sites

MIGRATION & INTÉGRATION

- 3 hébergements collectifs
- Lernpunkt (cours de langue sur 3 sites)
- 1 insertion professionnelle dans le domaine de la migration

BROCANTES

- 20 brocantes y c. insertion professionnelle

DÉVELOPPEMENT INTERNATIONAL

Cette activité comprend le suivi des projets et la contribution financière de l'Armée du Salut Suisse dans les pays du Sud.

Avec différents partenaires, celle-ci soutient des projets d'aide au développement, surtout dans les domaines de la santé, de l'aide sociale, de l'amélioration des revenus et de la formation. Le secteur Développement international publie son propre rapport annuel circonstancié.

AUTRICHE ET HONGRIE

2 directions régionales et suivis de projets, 6 institutions pour femmes et hommes, 13 offres sociales (logements protégés, soupe populaire, lieux de séjours pour personnes sans abri, garderies) et 7 postes (Églises avec mandat socio-diaconal). Le Quartier Général international de l'Armée du Salut à Londres a confié à l'Armée du Salut Suisse le suivi du travail de l'Armée du Salut en Autriche et en Hongrie. Les charges pour les projets figurant aux comptes correspondent à la contribution aux projets versée par la Suisse.

BIENS IMMOBILIERS

Les immeubles de l'Armée du Salut Suisse sont affectés pour l'essentiel à des buts d'exploitation. Les charges d'immeubles sont comptabilisées comme charges des projets au prorata de l'utilisation que ceux-ci en font. Les locaux loués à des tiers, dans les immeubles à affectation mixte, sont mentionnés dans l'activité Biens immobiliers.

1.3. PRINCIPES DE CONSOLIDATION

La consolidation du capital s'effectue selon la méthode anglo-saxonne, dans le but de présenter le capital d'organisation comme si le groupe était une seule et même entreprise. Les entreprises de l'Armée du Salut rentrant dans le périmètre de consolidation n'ont pas de plus-value ou de moins-value lors de la première consolidation. Dirigées de façon uniforme par l'organe suprême de l'Armée du Salut en Suisse, les institutions de l'Armée du Salut sont incluses dans le périmètre de consolidation dès le jour de l'acquisition ou de la constitution. À cette date, les actifs et les passifs sont évalués selon des principes appliqués à l'ensemble du groupe.

LA CONSOLIDATION S'EFFECTUE SELON LA MÉTHODE SUIVANTE :

Les entités juridiques dans lesquelles l'Armée du Salut détient directement ou indirectement plus de 50 % du capital ou des droits de vote et/ou dont elle assure la direction et détient le contrôle sont entièrement consolidées. Les actifs et les passifs, les produits et les charges sont ainsi consolidés à 100 % dans les comptes annuels. Les créances, dettes, produits et charges internes sont compensés.

1.4. PÉRIMÈTRE DE CONSOLIDATION

Société	Siège	Capital (KCHF)		Participations
		2020	2019	
Fondation Armée du Salut Suisse	Berne	316	316	
FONDATION MARGUERITE ATLAS	Genève	2800	2800	a)
Fondation Prébarreau Carnal	Bôle	2453	2453	a)
Fondation Résidence Amitié	Genève	327	327	a)
Armée du Salut Elim SA	La Tour-de-Peilz	400	400	a)

a) Ces sociétés sont sous l'influence prépondérante (via le Conseil de fondation) de la Direction de l'Armée du Salut Suisse et sont entièrement consolidées.

Le contrôle est présumé exister lorsque la société mère détient, directement ou indirectement, plus de la moitié des droits de vote d'une filiale.

1.5. PRINCIPES ESSENTIELS D'ÉTABLISSEMENT DU BILAN ET D'ÉVALUATION

La présentation des comptes consolidés se fonde en principe sur les coûts d'acquisition ou de fabrication ou, si celle-ci est inférieure, sur la valeur vénale (principe de la valeur minimale). Le principe de l'estimation individuelle des actifs et des passifs s'applique.

Les principes essentiels d'établissement du bilan et d'évaluation sont expliqués ci-dessous.

1.5.1. LIQUIDITÉS

Les liquidités sont évaluées à leur valeur nominale et comprennent l'avoir en caisse, l'avoir en banque et les placements financiers à court terme dont la durée restante est de 90 jours au plus.

1.5.2. CRÉANCES RÉSULTANT DE LIVRAISONS ET DE PRESTATIONS, AUTRES CRÉANCES À COURT TERME ET COMPTES DE RÉGULARISATION ACTIFS

Les créances résultant de livraisons et de prestations, les autres créances à court terme et les comptes de régularisation actifs découlant de l'activité ordinaire ayant une durée résiduelle d'un an au plus sont comptabilisés à leur valeur nominale. Les risques de défaillance sont pris en compte par des correctifs de valeur individuels et forfaitaires. Des correctifs de valeur forfaitaires sont constitués pour les postes dont la valeur n'a pas déjà été corrigée. Ils se fondent sur l'hypothèse selon laquelle le risque de défaillance augmente avec le retard de paiement de la créance.

1.5.3. STOCKS

Les marchandises et autres stocks sont évalués au prix de revient ou au prix de marché net, si celui-ci est inférieur. Les escomptes sont traités comme des réductions de la valeur d'achat.

1.5.4. IMMOBILISATIONS FINANCIÈRES

Les immobilisations financières contiennent les titres détenus aux fins de placement à long terme, les prêts à long terme et les réserves de cotisations d'employeur. Les titres sont évalués à leur valeur de marché actuelle. Les prêts à long terme sont évalués à leur valeur nominale. Les risques de défaillance sont pris en compte par des correctifs de valeur individuels et forfaitaires. Les réserves de cotisations d'employeur sont inscrites au bilan à leur valeur nominale.

RÉSERVE DE FLUCTUATION DE VALEUR

La réserve de fluctuation de valeur vise à compenser les effets d'une période négative prolongée sur les marchés financiers et de garantir que l'Armée du Salut Suisse ne rencontre pas de difficultés financières en raison du respect de la stratégie de placement choisie. Cette stratégie est établie par le Conseil de fondation. La valeur cible de la réserve de fluctuation nécessaire est calculée annuellement selon un modèle statistique basé sur une méthode d'analyse des risques.

1.5.5. IMMOBILISATIONS CORPORELLES

Les immobilisations corporelles sont portées à l'actif à leurs coûts d'acquisition, après déduction des amortissements nécessaires. L'amortissement se fait de façon linéaire sur la durée d'utilisation définie. Les immeubles donnés à l'Armée du Salut sont portés au bilan à leur valeur vénale au moment de l'inscription au registre foncier, estimée avec prudence, puis amortis de façon ordinaire à compter de cette date. Les intérêts débiteurs dus sur la construction d'immobilisations corporelles sont comptabilisés comme charges dans l'exercice où ils sont exigibles. Les contributions aux investissements reçues des pouvoirs publics ne sont pas imputées aux actifs immobilisés, mais comptabilisées comme dettes à long terme (contributions des pouvoirs publics – Immobilier) et dissoutes sur la durée d'utilisation des biens immobiliers. La durée estimée d'utilisation des immobilisations est la suivante :

Biens	Durée d'utilisation prévue
Terrains	Amortissement uniquement en cas de dépréciation
Bâtiments & immeubles de rendement	
Immeubles d'habitation	50 ans
Locaux communautaires (postes)	50 ans
Foyers d'habitation, maisons d'hôtes, brocantes	40 ans
Immobilisations en construction	Amortissement uniquement en cas de dépréciation
Autres immobilisations	
Équipements fixes	8 ans
Mobilier	8 ans
Véhicules utilitaires	8 ans
Véhicules de tourisme	5 ans
Systèmes de communication	4 ans
Valeurs incorporelles	4 ans

1.5.6. VALEURS INCORPORELLES

Ce poste comprend pour l'essentiel des logiciels informatiques. Les valeurs incorporelles sont inscrites à l'actif lorsqu'elles sont clairement identifiables, que les coûts peuvent être déterminés de manière fiable et qu'elles procurent un avantage mesurable sur plusieurs années à l'entreprise. Les valeurs incorporelles sont évaluées à leurs coûts d'acquisition, après déduction des amortissements et correctifs de valeur nécessaires. La durée d'utilisation des logiciels informatiques est de 4 ans.

1.5.7. DÉPRÉCIATIONS (IMPAIRMENT)

La valeur intrinsèque des actifs à long terme est évaluée à chaque date de clôture du bilan. S'il existe des indices de dépréciation, un calcul de la valeur réalisable est effectué (impairment test). Si la valeur comptable de l'actif dépasse la valeur réalisable, on effectue une adaptation avec effet sur le résultat par le biais d'amortissements extraordinaires.

1.5.8. DETTES À COURT ET LONG TERMES

Les dettes résultant de livraisons et de prestations, les autres dettes à court terme, les comptes de régularisation passifs, les dettes financières à long terme et les contributions des pouvoirs publics Immobilier sont comptabilisés à leur valeur nominale. Les contributions de la Confédération, des cantons et des communes à des investissements pour des projets immobiliers sont dissoutes sur la durée convenue de leur affectation. À défaut, les contributions sont dissoutes conformément à la durée d'amortissement ou d'utilisation.

1.5.9. PROVISIONS

Des provisions sont comptabilisées lorsqu'un événement passé donne lieu à une obligation probable justifiée, dont le montant et/ou l'échéance sont incertains mais peuvent être estimés. L'évaluation des provisions est basée sur l'estimation de la sortie de trésorerie pour régler l'obligation.

1.5.10. CAPITAL DES FONDS

Les fonds affectés découlent soit de la volonté explicite du donateur, soit des circonstances de la donation qui impliquent une affectation par le donateur.

1.5.11. CAPITAL DE L'ORGANISATION

Le capital de l'organisation englobe les fonds utilisables dans le cadre de l'objet de la fondation. Les capitaux auxquels l'Armée du Salut Suisse impose elle-même une affectation sont comptabilisés comme capital lié dans le capital de l'organisation.

1.5.12. ENGAGEMENTS EN MATIÈRE DE PRÉVOYANCE DU PERSONNEL

Les employés et anciens employés reçoivent différentes prestations de prévoyance du personnel ou rentes de vieillesse conformes aux dispositions légales. L'Armée du Salut Suisse est affiliée à la Fondation de prévoyance Armée du Salut Suisse et ne supporte pas elle-même de risques. Cette institution de prévoyance est financée par des cotisations de l'employeur et des employés. Les répercussions économiques de l'institution de prévoyance sur l'Armée du Salut Suisse sont estimées chaque année. Un avantage économique est inscrit à l'actif lorsqu'il est autorisé et envisagé d'utiliser l'excédent de couverture de l'institution de prévoyance pour les futures charges de prévoyance de l'Armée du Salut Suisse. Un engagement découlant des institutions de prévoyance est inscrit au passif lorsque les conditions de constitution d'une provision sont remplies. Les réserves de cotisation de l'employeur sont enregistrées à l'actif (« Immobilisations financières »). Les modifications de l'avantage ou de l'engagement économique sont comptabilisées avec effet sur le résultat dans les charges du personnel, au même titre que les cotisations de la période.

1.5.13. DEVICES ÉTRANGÈRES

La conversion de positions en devises étrangères se fait selon la méthode du cours de clôture. Les actifs et les dettes sont convertis au cours du jour de la clôture du bilan. Les transactions en devises étrangères sont converties au cours du jour de la transaction. Les gains et les pertes de change résultant de la conversion des devises étrangères sont inclus dans le résultat financier.

1.5.14. COMPTE D'EXPLOITATION

Le compte d'exploitation consolidé est structuré selon la méthode de l'affectation des charges par nature. Les charges et produits sont séparés selon le principe du produit brut.

1.5.15. LES SOURCES DE REVENUS ET LEUR COMPTABILISATION

DONATIONS REÇUES

Le produit des dons et héritages est comptabilisé à la date d'entrée du paiement. La comptabilisation du produit des biens immobiliers hérités ou donnés s'effectue à la date d'inscription au registre foncier à une valeur de marché estimée avec prudence.

Les héritages et legs affectés ainsi que leurs produits sont versés aux fonds affectés respectifs. Les héritages servant aux objectifs généraux de l'Armée du Salut sont affectés au capital de l'organisation (Capital lié Projets généraux). Les contributions des pouvoirs publics et les produits nets des livraisons et prestations (revenus des prestations de service, ventes de marchandises et autres produits d'exploitation) sont enregistrés dans la période au cours de laquelle la prestation est fournie, quand le montant des recettes et des coûts peut être déterminé de manière fiable et qu'il est vraisemblable que l'Armée du Salut en retire un avantage économique. Les produits des prestations de service s'entendent après déduction des notes de crédit, des réductions de recettes et des impôts sur le chiffre d'affaires.

2. EXPLICATIONS RELATIVES AU BILAN AU 31.12. (EN KCHF)

2.1. AUTRES CRÉANCES À COURT TERME

	2020	2019
Autres créances à court terme envers des tiers	1 193	1 239
Autres créances à court terme envers la Confédération, les cantons et les communes	6 496	6 713
Total autres créances à court terme	7 689	7 952

2.2. COMPTES DE RÉGULARISATION ACTIFS

	2020	2019
Créances résultant de frais de chauffage et d'exploitation – Immobilier	1 249	1 250
Autres comptes de régularisation actifs	6 750	8 351
Total comptes de régularisation actifs	7 999	9 601

2.3. IMMOBILISATIONS FINANCIÈRES

2.3.1. TITRES

	2020	2019
Créances marché monétaire	83 116	102 072
Obligations en CHF	42 549	48 107
Obligations en devises étrangères	5 424	1 002
Obligations convertibles	0	88
Actions Suisse	38 643	39 986
Actions Étranger	7 232	3 724
Fonds immobilier	18 440	18 414
Microcrédits	19 417	20 015
Total titres	214 821	233 408

Les titres englobent des placements affectés pour un montant de 6514 KCHF (exercice précédent 6344 KCHF). Leur cession et l'utilisation des produits sont définies.

La diminution des titres est principalement due à l'arrivée à échéance de dépôts à terme (créances du marché monétaire), ce qui entraîne une augmentation des liquidités.

2.3.2. AUTRES IMMOBILISATIONS FINANCIÈRES

	2020	2019
Prêts et hypothèques actives envers des tiers	523	542
Prêts et hypothèques actives envers des parties liées	610	821
Actifs provenant de la réserve des cotisations d'employeur	19 491	19 014
Total autres immobilisations financières	20 624	20 377
Total immobilisations financières	235 445	253 785

2.4. IMMOBILISATIONS CORPORELLES ET VALEURS INCORPORELLES

Année 2020	Terrains	Bâtiments	Immeubles de placement	Acomptes et immobilisations en construction	Total immobilisations corporelles immeubles	Autres immobilisations corporelles	Total immobilisations corporelles	Immobilisations incorporelles
Coûts d'acquisition ou valeurs brutes actuelles								
01.01.2020	20 947	412 586	20 212	37 104	490 849	28 384	519 233	2 812
Entrées	1 914	0	2 646	13 898	18 458	2 484	20 942	551
Sorties	0	-2 312	0	-1 138	-3 450	-3 067	-6 517	-204
Reclassifications	0	30 171	0	-30 171	0	0	0	0
31.12.2020	22 861	440 445	22 858	19 693	505 857	27 801	533 658	3 159
Corrections de valeur cumulées								
01.01.2020	0	-215 883	-4 462	0	-220 345	-19 966	-240 311	-1 873
Amortissements planifiés	0	-9 009	-472	0	-9 481	-2 352	-11 833	-661
Sorties	0	1 640	0	0	1 640	2 073	3 713	105
Reclassifications	0	0	0	0	0	0	0	0
31.12.2020	0	-223 252	-4 934	0	-228 186	-20 245	-248 431	-2 429
Valeurs comptables nettes								
01.01.2020	20 947	196 703	15 750	37 104	270 504	8 418	278 922	939
31.12.2020	22 861	217 193	17 924	19 693	277 671	7 556	285 227	730

Année 2019	Terrains	Bâtiments	Immeubles de placement	Acomptes et immobilisations en construction	Total immobilisations corporelles immeubles	Autres immobilisations corporelles	Total immobilisations corporelles	Immobilisations incorporelles
Coûts d'acquisition ou valeurs brutes actuelles								
01.01.2019	21 035	389 603	20 077	46 823	477 538	27 460	504 998	2 254
Entrées	797	1 794	135	21 996	24 722	3 732	28 454	606
Sorties	-885	-10 358	0	-168	-11 411	-2 808	-14 219	-48
Reclassifications	0	31 547	0	-31 547	0	0	0	0
31.12.2019	20 947	412 586	20 212	37 104	490 849	28 384	519 233	2 812
Corrections de valeur cumulées								
01.01.2019	0	-214 721	-2 295	0	-217 016	-19 021	-236 037	-1 246
Amortissements planifiés	0	-8 483	-325	0	-8 808	-2 811	-11 619	-632
Sorties	0	5 479	0	0	5 479	1 866	7 345	5
Reclassifications	0	1 842	-1 842	0	0	0	0	0
31.12.2019	0	-215 883	-4 462	0	-220 345	-19 966	-240 311	-1 873
Valeurs comptables nettes								
01.01.2019	21 035	174 882	17 782	46 823	260 522	8 439	268 961	1 008
31.12.2019	20 947	196 703	15 750	37 104	270 504	8 418	278 922	939

Les immobilisations corporelles englobent des immobilisations affectées pour un montant de 2769 KCHF (exercice précédent 2830 KCHF). Leur cession et leur utilisation sont limitées.

2.5. DETTES RÉSULTANT DE LIVRAISONS ET DE PRESTATIONS

	2020	2019
Dettes résultant de livraisons et de prestations envers des tiers	3 906	4 038
Dettes résultant de livraisons et de prestations envers la Confédération, les cantons et les communes	827	2 629
Total des dettes résultant de livraisons et de prestations	4 733	6 667

2.6. AUTRES DETTES À COURT TERME

	2020	2019
Autres dettes envers des tiers	3 466	3 607
Autres dettes envers la Confédération, les cantons et les communes	254	8 750
Autres dettes envers des parties liées	379	21
Prêts de tiers	100	106
Total des autres dettes à court terme	4 199	12 484

Les autres dettes envers la Confédération, les cantons et les communes de l'exercice précédent résultent principalement de l'activité Migration & intégration. Il s'agit d'acomptes versés par le canton de Berne pour des prestations qui sont fournies l'année suivante. En raison de la résiliation du contrat de prestations avec le canton de Berne pour l'aide aux réfugiés au 30.06.2020, ces acomptes ne sont plus applicables.

2.7. PROVISIONS

en KCHF	Cadeaux d'ancienneté	Autres provisions	Total
Valeur comptable au 01.01.2019	1 032	1 644	2 676
Constitution	200	1 343	1 543
Utilisation	-193	0	-193
Dissolution	0	-165	-165
Contre-passation	0	0	0
Valeur comptable au 31.12.2019	1 039	2 822	3 861
Valeur comptable au 01.01.2020	1 039	2 822	3 861
Constitution	425	2 723	3 148
Utilisation	-209	-559	-768
Dissolution	0	-1 979	-1 979
Contre-passation	0	0	0
Valeur comptable au 31.12.2020	1 255	3 007	4 262
dont provisions à court terme	246	1 117	1 363
dont provisions à long terme	1 009	1 890	2 899

L'augmentation des provisions en 2019 concernait principalement l'activité de l'aide aux réfugiés, afin de financer la réduction due à l'interruption des contrats de prestations avec le canton de Berne à partir de la mi-2020. La dissolution de la provision en 2020 est principalement liée à la résiliation du contrat de prestations avec le canton de Berne pour l'aide aux réfugiés

La création de la provision en 2020 est principalement due à une rente viagère qui sera versée dans le futur dans le cadre d'une donation.

2.8. COMPTES DE RÉGULARISATION PASSIFS

	2020	2019
Frais de chauffage et d'exploitation, acomptes	1 137	1 034
Comptes de régularisation passifs pour vacances / heures supplémentaires	2 051	2 064
Autres comptes de régularisation passifs	3 733	3 898
Total comptes de régularisation passifs	6 921	6 996

2.9. DETTES FINANCIÈRES À LONG TERME

	2020	2019
Hypothèques Fondation Schwarz	5 600	5 600
Hypothèques cantons et communes	3 000	3 000
Hypothèques autres	870	1 380
Total dettes financières à long terme	9 470	9 980

2.10. CONTRIBUTIONS DES POUVOIRS PUBLICS – IMMOBILIER

Année 2020	01.01.2020	Entrées	Sorties	Dissolution	31.12.2020
Confédération	3 692	0	0	-110	3 582
Cantons	8 820	0	0	-1 155	7 665
Communes	233	0	0	-52	181
Total	12 745	0	0	-1 317	11 428

Année 2019	01.01.2019	Entrées	Sorties	Dissolution	31.12.2019
Confédération	4 371	0	-283	-396	3 692
Cantons	9 778	0	-308	-650	8 820
Communes	308	0	0	-75	233
Total	14 457	0	-591	-1 121	12 745

Étant donné que les contributions de la Confédération, des cantons et des communes à des investissements sont en recul, leur dissolution est supérieure aux entrées.

3. EXPLICATIONS RELATIVES AU COMPTE D'EXPLOITATION (EN KCHF)

3.1. DONS

	2020	2019
Dons en général (y c. appel annuel)	21 244	14 975
Total dons non affectés	21 244	14 975
Dons Œuvre pastorale	9 555	8 934
Dons Œuvre sociale	2 023	4 209
Dons Migration & intégration	65	144
Dons Brocante	25	26
Dons Développement international	1 057	1 355
Collecte des marmites (affectée aux activités sociales locales)	624	1 000
Total dons affectés	13 349	15 668
Total dons	34 593	30 643

3.2. HÉRITAGES/LEGS

	2020	2019
Héritages/legs affectés	8 016	4 482
Héritages/legs non affectés	7 333	4 788
Total héritages/legs	15 349	9 270

En raison de quelques héritages et legs importants, ces montants sont soumis à des fluctuations d'année en année.

3.3. CONTRIBUTIONS DES POUVOIRS PUBLICS

	2020	2019
Mandats de prestations publics Œuvre pastorale	935	855
Mandats de prestations publics Œuvre sociale	36 866	33 253
Mandats de prestations publics Migration & intégration	19 250	35 762
Contributions de la Confédération pour des projets de développement	574	574
Total contributions des pouvoirs publics	57 625	70 444

La diminution des contributions de Migration & intégration résulte de la résiliation du contrat de prestations avec le canton de Berne pour l'aide aux réfugiés au 30.06.2020.

3.4. PRODUITS DE PRESTATIONS DE SERVICE

	2020	2019
Produits de prestations de service Œuvre pastorale	1 512	2 656
Produits de prestations de service Œuvre sociale	50 514	57 437
Produits de prestations de service Migration & intégration	2 435	4 246
Produits de prestations de service Brocantes	1 591	2 013
Total produits de prestations de service	56 052	66 352

La diminution des produits de prestations de service Œuvre sociale est principalement due au transfert de deux institutions sociales vers un autre organisme.

3.5. VENTE DE MARCHANDISES

	2020	2019
Vente de marchandises en général	51	26
Vente de marchandises Œuvre pastorale	376	605
Vente de marchandises Brocantes	22 394	23 080
Total vente de marchandises	22 821	23 711

3.6. AUTRES PRODUITS D'EXPLOITATION

	2020	2019
Autres produits d'exploitation en général	726	673
Autres produits d'exploitation Œuvre pastorale	1 211	1 280
Autres produits d'exploitation Œuvre sociale	2 741	1 927
Autres produits d'exploitation Migration & intégration	2 489	4 770
Autres produits d'exploitation Brocantes	66	156
Autres produits d'exploitation Développement international	52	65
Autres produits d'exploitation Immobilier	7 716	7 350
Total autres produits d'exploitation	15 001	16 221

Les autres produits d'exploitation Œuvre pastorale comprennent principalement des recettes provenant de la location de locaux de l'Œuvre pastorale à des tiers.

Les autres produits d'exploitation Œuvre sociale comprennent notamment des recettes provenant de la location à des tiers de locaux d'institutions et des produits de ventes des cafétérias et des kiosques. En 2020, les recettes provenant du transfert de deux institutions sociales à un autre organisme sont également incluses.

Les autres produits d'exploitation Migration & intégration comprennent principalement les salaires provenant de l'emploi partiel de personnes dans le secteur de la migration. Ces paiements de salaires sont compensés par la réduction des recettes de subventions du canton de Berne.

Les autres produits d'exploitation Immobilier comprennent principalement des recettes provenant de la location d'immeubles à usage mixte à des tiers ainsi que des produits de cessions. En 2020, les plus-values de cession s'élevaient à 2 369 KCHF (exercice précédent: 2 882 KCHF).

Total produits d'exploitation	201 441	216 641
--------------------------------------	----------------	----------------

3.7. CHARGES D'EXPLOITATION

2020	Activités	%	Total charges d'exploitation en KCHF	Contributions et donations versées	Charges de personnel	Autres charges d'exploitation	Amortissements
	Œuvre pastorale	15,0 %	27 830	1 462	17 499	6 324	2 545
	Œuvre sociale	50,3 %	93 540	622	66 112	19 996	6 810
	Migration & intégration	11,9 %	22 072	11 756	8 192	1 984	140
	Brocantes	11,6 %	21 525	1	13 313	7 069	1 142
	Développement international	2,1 %	3 872	3 072	678	110	12
	Autriche/Hongrie	0,4 %	816	747	69	0	0
	Biens immobiliers	1,5 %	2 866	0	298	1 025	1 543
	Total charges de projets	92,8 %	172 521	17 660	106 161	36 508	12 192
	Charges de collecte de fonds et de publicité générales	2,9 %	5 403	0	1 723	3 646	34
	Charges administratives	4,3 %	8 015	0	6 184	1 563	268
	Total charges administratives, de collecte de fonds et de publicité générales	7,2 %	13 418	0	7 907	5 209	302
	Total	100,0 %	185 939	17 660	114 068	41 717	12 494

2019	Activités	%	Total charges d'exploitation en KCHF	Contributions et donations versées	Charges de personnel	Autres charges d'exploitation	Amortissements
	Œuvre pastorale	14,1 %	29 845	867	19 385	7 127	2 466
	Œuvre sociale	44,7 %	94 746	750	69 499	18 264	6 233
	Migration & intégration	21,1 %	44 731	26 641	13 786	3 731	573
	Brocantes	10,4 %	22 014	0	13 738	7 327	949
	Développement international	2,2 %	4 564	3 634	767	151	12
	Autriche/Hongrie	0,3 %	577	509	66	2	0
	Biens immobiliers	1,2 %	2 706	0	50	964	1 692
	Total charges de projets	94,0 %	199 183	32 401	117 291	37 566	11 925
	Charges de collecte de fonds et de publicité générales	2,2 %	4 712	0	1 277	3 428	7
	Charges administratives	3,8 %	7 937	0	6 334	1 284	319
	Total charges administratives, de collecte de fonds et de publicité générales	6,0 %	12 649	0	7 611	4 712	326
	Total	100,0 %	211 832	32 401	124 902	42 278	12 251

La diminution des charges d'exploitation de l'activité Migration & intégration, qui passent de CHF 44,7 mio à CHF 22,1 mio, est due à la résiliation du contrat de prestations avec le canton de Berne pour l'aide aux réfugiés au 30 juin 2020.

MÉTHODE APPLIQUÉE POUR LES CHARGES ADMINISTRATIVES, LES CHARGES DE COLLECTE DE FONDS ET DE PUBLICITÉ GÉNÉRALES (Y COMPRIS LES CHARGES DE PERSONNEL)

La présentation de la structure de coûts de l'Armée du Salut Suisse correspond à la méthode de calcul des charges administratives de la fondation ZEWO.

Les charges de projets englobent toutes les dépenses contribuant directement à la réalisation de l'objectif de la fondation.

Les charges de collecte de fonds et de publicité générales représentent les coûts de toutes les activités de la fondation pour la collecte de fonds.

Sont inscrites dans les charges administratives les dépenses qui contribuent seulement indirectement aux prestations de projets et de service de la fondation et ne sont pas directement perceptibles par le groupe cible. Elles garantissent cependant la fonction de base de la fondation (Direction de l'Armée du Salut Suisse, gestion centrale des Finances et du Personnel, Communication et Direction des départements opérationnels de l'Œuvre pastorale et de l'Œuvre sociale).

3.8. RÉSULTAT FINANCIER

	2020	2019
Produits financiers		
Produits provenant d'intérêts et de dividendes	2 801	3 058
Gains de change	3 954	13 024
Total produits financiers	6 755	16 082
Charges financières		
Charges d'intérêts tiers	-14	-6
Frais, taxes, redevances	-635	-512
Pertes de change	-2 648	-628
Charges d'intérêts fonds affectés	-120	-520
Total charges financières	-3 417	-1 666
Résultat financier	3 338	14 416

La politique de placement de l'Armée du Salut Suisse vise à garantir la sécurité et le rendement nécessaires ainsi que le besoin de liquidités par une large diversification des placements.

Le résultat financier est principalement dû aux produits provenant de dividendes ainsi qu'aux gains de change sur les titres.

3.9. VARIATION DU CAPITAL DES FONDS

	2020	2019
Prélèvements sur les fonds affectés	25 078	28 622
Attributions aux fonds affectés	-23 242	-20 698
Total variation du capital des fonds	1 836	7 924

3.10. VARIATION DU CAPITAL LIÉ

	2020	2019
Prélèvements sur le capital lié	19 136	16 212
Attributions au capital lié	-39 610	-42 847
Total variation du capital lié	-20 474	-26 635

3.11. VARIATION DU CAPITAL LIBRE

	2020	2019
Prélèvements sur le capital libre	0	0
Attributions au capital libre	-202	-514
Total variation du capital libre	-202	-514

4. AUTRES INFORMATIONS

4.1. TRANSACTIONS AVEC DES PARTIES LIÉES

Sont réputées parties liées les organisations indépendantes sur le plan juridique, ainsi que les personnes physiques suivantes: Armée du Salut Autriche, Armée du Salut Hongrie, Quartier Général international de l'Armée du Salut à Londres, Fondation de prévoyance de l'Armée du Salut Suisse ainsi que les membres du Conseil de fondation et de la Direction. Les transactions avec des parties liées sont soumises aux mêmes conditions que les transactions avec des tiers.

Les transactions significatives suivantes avec des parties liées ont été effectuées (en KCHF) (pour les transactions avec la Fondation de prévoyance de l'Armée du Salut Suisse, cf. chiffre 4.7):

	2020	2019
Contribution au Quartier Général international	198	200
Contribution au World Mission Fund	1 069	1 075
Contribution à l'Armée du Salut Autriche/Hongrie	816	577

La contribution au Quartier Général international sert à financer la Direction internationale de l'Armée du Salut à Londres. La contribution de l'Armée du Salut Suisse au World Mission Fund sert de contribution de solidarité pour cofinancer l'Armée du Salut dans les Territoires à faibles revenus de l'Armée du Salut, principalement situés dans le sud.

L'Armée du Salut en Suisse est sous une direction unifiée. Hormis la rémunération du président du Conseil de fondation d'un montant de 29 KCHF (exercice précédent 30 KCHF), les membres n'ont reçu aucune compensation monétaire pour leur mandat. Le total des charges salariales des sept membres de la Direction s'est élevé à 616 KCHF (exercice précédent 641 KCHF). Ces montants comprennent les salaires bruts selon le certificat de salaire sans les allocations familiales de l'État.

Les avoirs et obligations résultant de transactions avec des parties liées à la date de clôture du bilan figurent dans l'annexe au bilan (cf. chiffre 2).

4.2. PRESTATIONS GRATUITES

Les postes et les établissements sociaux ont reçu des dons en nature d'un montant de 664 KCHF (exercice précédent 728 KCHF). Les marchandises reçues par les brocantes de l'Armée du Salut ne sont pas portées au bilan, mais figurent dans les comptes annuels consolidés dans la rubrique « Vente de marchandises Brocante » au moment de leur vente.

Le travail bénévole des membres et amis de l'Armée du Salut est essentiel à l'accomplissement de la mission de l'Armée du Salut. Lors de l'exercice sous revue, 20 458 jours ont été accomplis bénévolement dans l'Œuvre pastorale (exercice précédent 38 195 jours), 691 jours dans l'Œuvre sociale (exercice précédent 1 386 jours), 219 jours dans la Migration & intégration (exercice précédent 1 582 jours), 220 jours dans le Développement international (exercice précédent 453 jours) et 3 662 jours dans les brocantes (exercice précédent 5 915 jours).

4.3. RAPPORT DE PERFORMANCE

Le rapport annuel détaillé de l'Armée du Salut Suisse fait office de rapport de performance.

4.4. ENGAGEMENTS CONDITIONNELS

Il n'existe aucun engagement conditionnel.

4.5. ACTIFS MIS EN GAGE AINSI QUE LE TYPE DE GAGE

Les comptes annuels consolidés incluent des immeubles grevés par des restrictions à la propriété foncière à hauteur de 40 514 KCHF (exercice précédent 39 478 KCHF). L'Armée du Salut a constitué des hypothèques et des cédulas hypothécaires pour un montant de 12 778 KCHF (exercice précédent 12 778 KCHF) sur ces immeubles à titre de sûreté envers des tiers et les pouvoirs publics.

4.6. CONTRATS PLURIANNUELS

Lors de l'exercice sous revue, l'Armée du Salut Suisse possédait des engagements non inscrits au bilan d'un montant de 19 099 KCHF (exercice précédent 19 666 KCHF) relatifs à des contrats dont le délai de résiliation est supérieur à un an. Il s'agit pour l'essentiel de contrats de bail à long terme, ainsi que de contrats de services pour immeubles. Les échéances de ces engagements sont les suivantes:

	2020	2019
	KCHF	KCHF
1 an	6 617	7 373
2-5 ans	10 208	11 400
> 5 ans	2 274	893
Total	19 099	19 666

4.7. INSTITUTION DE PRÉVOYANCE

Réserve de cotisations d'employeur (RCE) en KCHF	Valeur nominale 31.12.2020	Renonciation à l'utilisation 2020	Bilan 31.12.2020	Constitution pour 2020	Utilisation 2020	Bilan 31.12.2019	Résultats de la RCE dans les charges de personnel	
							2020	2019
Fondation de prévoyance Armée du Salut Suisse	19 491	0	19 491	477	0	19 014	0	0

La réserve de cotisations d'employeur d'un montant de 19 491 KCHF sera consacrée à des versements ordinaires de cotisations à la Fondation de prévoyance.

Avantage/engagement économique et charges de prévoyance en KCHF	Excédent de couv./découvert 31.12.2020	Participation économique de l'entité		Variation par rapport à l'exercice précédent	Cotisations ajustées à la période	Charges de prévoyance dans les charges de personnel	
		31.12.2020	31.12.2019			2020	2019
Plans de prévoyance avec excédent de couverture	0	0	0	0	9 398	9 398	12 249

La présentation de l'avantage économique au 31.12.2020 se base sur les comptes annuels de la Fondation de prévoyance de l'Armée du Salut Suisse selon Swiss GAAP RPC 26, qui ont précédé la date de clôture du bilan. Au 31.12.2020, la Fondation de prévoyance de l'Armée du Salut Suisse affiche un taux de couverture de 111,0% (année précédente 112,7%). Le capital de prévoyance des pensions a été calculé avec un taux d'intérêt technique de 1,25% (année précédente 1,25%). Les contributions correspondent aux charges de la période de référence respective.

4.8. ÉVÉNEMENTS POSTÉRIEURS À LA CLÔTURE

Il n'y a pas d'événements importants connus après la date de clôture qui pourraient affecter les comptes annuels consolidés de 2020.

Les comptes annuels consolidés de 2020 ont été approuvés par l'organe compétent le 23 juin 2021.

RAPPORT DE L'ORGANE DE RÉVISION AU CONSEIL DE FONDATION DE L'ARMÉE DU SALUT SUISSE, BERNE

Rapport de l'organe de révision

au Conseil de fondation de Fondation Armée du Salut Suisse

Berne

Rapport de l'organe de révision sur les comptes consolidés

En notre qualité d'organe de révision, nous avons effectué l'audit des comptes consolidés de Fondation Armée du Salut Suisse, comprenant le bilan consolidé, le compte d'exploitation consolidé, le tableau de flux de trésorerie consolidé, le tableau de variation du capital consolidé et l'annexe aux comptes annuels consolidés (pages 12 à 22) pour l'exercice arrêté au 31 décembre 2020. Conformément aux dispositions de Swiss GAAP RPC 21, le rapport de performance n'est pas soumis au contrôle de l'organe de révision.

Responsabilité du Conseil de fondation

La responsabilité de l'établissement des comptes consolidés, conformément à Swiss GAAP RPC, aux dispositions légales et à l'acte de fondation ainsi qu'aux règlements, incombe au Conseil de fondation. Cette responsabilité comprend la conception, la mise en place et le maintien d'un système de contrôle interne relatif à l'établissement des comptes consolidés afin que ceux-ci ne contiennent pas d'anomalies significatives, que celles-ci résultent de fraudes ou d'erreurs. En outre, le Conseil de fondation est responsable du choix et de l'application de méthodes comptables appropriées, ainsi que des estimations comptables adéquates.

Responsabilité de l'organe de révision

Notre responsabilité consiste, sur la base de notre audit, à exprimer une opinion sur les comptes consolidés. Nous avons effectué notre audit conformément à la loi suisse et aux Normes d'audit suisses. Ces normes requièrent de planifier et réaliser l'audit pour obtenir une assurance raisonnable que les comptes consolidés ne contiennent pas d'anomalies significatives.

Un audit inclut la mise en œuvre de procédures d'audit en vue de recueillir des éléments probants concernant les valeurs et les informations fournies dans les comptes consolidés. Le choix des procédures d'audit relève du jugement de l'auditeur, de même que l'évaluation des risques que les comptes consolidés puissent contenir des anomalies significatives, que celles-ci résultent de fraudes ou d'erreurs. Lors de l'évaluation de ces risques, l'auditeur prend en compte le système de contrôle interne relatif à l'établissement des comptes consolidés, pour définir les procédures d'audit adaptées aux circonstances, et non pas dans le but d'exprimer une opinion sur l'efficacité de celui-ci. Un audit comprend, en outre, une évaluation de l'adéquation des méthodes comptables appliquées, du caractère plausible des estimations comptables effectuées ainsi qu'une appréciation de la présentation des comptes consolidés dans leur ensemble. Nous estimons que les éléments probants recueillis constituent une base suffisante et adéquate pour fonder notre opinion d'audit.

Opinion d'audit

Selon notre appréciation, les comptes consolidés pour l'exercice arrêté au 31 décembre 2020 donnent une image fidèle du patrimoine, de la situation financière et des résultats selon les dispositions de Swiss GAAP RPC et sont conformes à la loi suisse et à l'acte de fondation ainsi qu'aux règlements.

PricewaterhouseCoopers AG, Bahnhofplatz 10, Postfach, 3001 Bern
 Telefon: +41 58 792 75 00, Telefax: +41 58 792 75 10, www.pwc.ch

PricewaterhouseCoopers AG est membre d'un réseau mondial de sociétés juridiquement autonomes et indépendantes les unes des autres.

Rapport sur d'autres dispositions légales

Nous attestons que nous remplissons les exigences légales d'agrément conformément à la loi sur la surveillance de la révision (LSR) et d'indépendance (art. 83b al. 3 CC en relation avec l'art. 728 CO) et qu'il n'existe aucun fait incompatible avec notre indépendance.

Conformément à l'art. 83b al. 3 CO en relation avec l'art. 728a al. 1 chiff. 3 CO et à la Norme d'audit suisse 890, nous attestons qu'il existe un système de contrôle interne relatif à l'établissement des comptes consolidés, défini selon les prescriptions du Conseil de fondation.

Nous recommandons d'approuver les comptes consolidés qui vous sont soumis.

PricewaterhouseCoopers AG



Hanspeter Gerber
 Expert-réviseur
 Réviseur responsable



Matthias Zimny
 Expert-réviseur

Bern, le 23 juin 2021

Vision

de l'Armée du Salut Suisse,
Autriche & Hongrie

En route avec mon prochain – appelée par Jésus-Christ

L'Armée du Salut croit et agit en mettant
Jésus-Christ au centre.

Grâce à elle, hommes et femmes
expérimentent l'amour de Dieu en vivant
et partageant des rencontres empreintes
de dignité et d'appartenance vécue.

L'Armée du Salut est un membre à part
entière de l'Église chrétienne universelle
et un partenaire pertinent dans la société
et la politique.

Mission

de l'Armée du Salut Suisse,
Autriche & Hongrie

En route pour plus d'humanité – pour plus de justice, d'espérance et d'amour

Nourris par la prière, nous nous engageons
avec conviction, en paroles et en actes, pour
que l'amour de Dieu rejoigne chaque personne.

Nous transmettons l'espérance et cherchons
des solutions en travaillant avec les personnes
en détresse.

Ainsi, nous encourageons une vie digne,
autonome et remplie de sens.

Déclaration

de mission internationale
de l'Armée du Salut

L'Armée du Salut est un mouvement
international et fait partie de l'Église
chrétienne universelle.

Son message se fonde sur la Bible. Son
ministère est motivé par l'amour de Dieu.

Sa mission consiste à annoncer l'Évangile
de Jésus-Christ et à soulager, en Son nom,
sans distinction aucune, les détresses
humaines.

Photo sur cette page et sur la page de titre : Spinas Civil Voices







IMPRESSUM

Armée du Salut

Chefs de territoire
Quartier Général Suisse,
Autriche & Hongrie

William Booth, fondateur
Général Brian Peddle, Chef mondial
Commissaires Lisbeth & Henrik Andersen
Laupenstrasse 5, 3001 Berne
CCP 30-444222-5 | armedusalut.ch

Responsable rapport annuel Holger Steffe
Responsable rapport financier Andreas Stettler
Collaborateurs Florina German (responsable), Livia Hofer, Sébastien Goetschmann,
Judith Nuenlist, Gino Brenni
Coordination Fabio Samonini
Graphisme martin grafik, Thomas Martin
Impression rubmedia AG, Wabern/Berne, rubmedia.ch

 facebook.com/heilsarmee.armedusalut
 youtube.com/swissRedShield
 @swissRedShield
 heilsarmee.armedusalut



Votre don en
bonnes mains.

armedusalut.ch/rapportannuel