

# En route

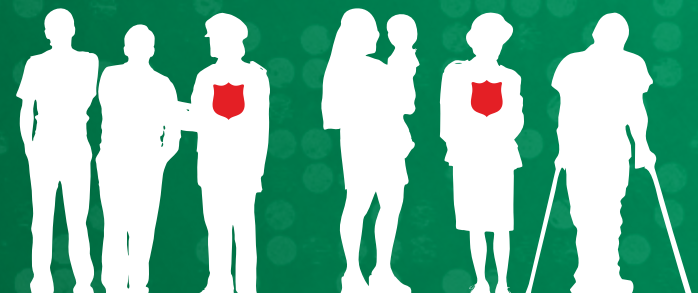
avec mon prochain  
pour plus d'humanité

[armedusalut.ch/rapportannuel](http://armedusalut.ch/rapportannuel)

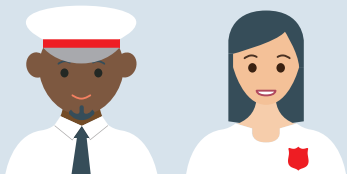
Rapport annuel et financier 2019  
Armée du Salut Suisse



Suisse



# L'Armée du Salut dans le monde



**1,81 Mio.**  
membres



**17 414**  
officiers actifs



**112 393**  
employés

**131**  
pays

où l'Armée du Salut est présente



**175**  
langues parlées  
à l'Armée du Salut



**14 526**  
postes  
(paroisses)



**9 160**  
établissements  
sociaux



**3 526**  
établissements  
de formation



**303**  
hôpitaux et  
polycliniques



**2 277**  
programmes pour  
les toxicomanes



Image : Werner Tischan

## Mot de bienvenue

En 2019, l'Armée du Salut a surmonté, aux côtés des plus faibles de la société, des situations de détresse exigeantes, tant sur le plan national que mondial. En 2019, de nombreuses personnes avaient besoin d'aide et les défis étaient donc importants et difficiles à relever. La devise de l'Armée du Salut à ce sujet se décline comme suit : « En route avec mon prochain pour plus d'humanité ». Ce rapport annuel vous présente en faits et en chiffres nos inlassables efforts dans la lutte contre la détresse humaine et contre l'injustice. Je tiens à souligner que derrière chacun de ces chiffres, il y a des femmes et des hommes qui s'engagent sans relâche. Je remercie de tout cœur tous les collaborateurs, bénévoles et donateurs pour cette remarquable performance. Merci de soutenir la famille de l'Armée du Salut. Grâce à vous, ce travail est possible. Je vous souhaite une bonne lecture.

*Commissaire Massimo Paone  
Chef de territoire*



## En route avec mon prochain pour plus d'humanité

Des histoires  
que la vie écrit

« Une partie de moi est morte en même temps que ma femme. Ce n'est qu'après de l'Armée du Salut que j'ai repris goût à la vie et retrouvé une activité utile et le plaisir de travailler avec mes mains. » Franz K.\*

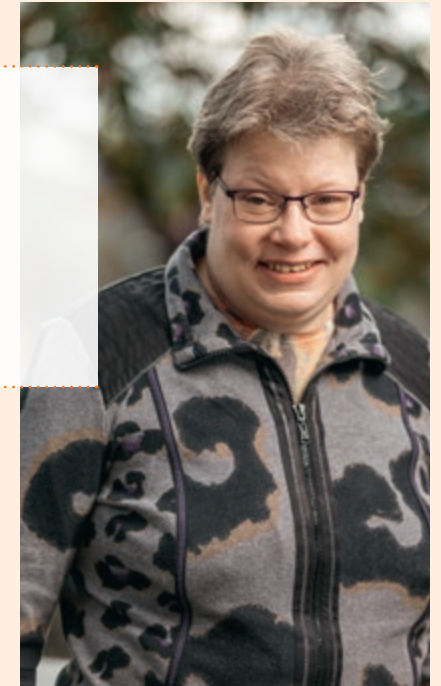


« Après plusieurs coups du sort, j'ai perdu pied. Aujourd'hui, je vais beaucoup mieux, grâce au soutien de l'Armée du Salut. Je suis très reconnaissante pour tout ce qu'elle a fait pour moi. » Sandra G.\*



« Après mon AVC, je ne pouvais plus rien faire et ai dû tout réapprendre. À l'Armée du Salut, j'ai trouvé du calme, du soutien et un nouveau chez-moi. » Cito L.

« Ma vie mouvementée a été marquée par la perte d'êtres chers et des problèmes de santé. À l'Armée du Salut, j'ai fait la connaissance de personnes qui m'aident et qui me soutiennent. » Sylvia M.



## Organes de gestion



Image : L. Geissler

### DIRECTION

**Lieutenant-colonelle Marianne Meyner** (Responsable) | depuis 6.2017  
Secrétaire en chef, CEO

**Commissaire Jane Paone** | depuis 9.2014  
Présidente territoriale justice sociale  
Cheffe du Département justice sociale

**Daniel Röthlisberger** | jusqu'à 12.2019  
Chef du Département de l'œuvre sociale

**Laurent Imhoff** | depuis 4.2020  
Chef du Département de l'œuvre sociale

**Sergent Philipp Steiner** | depuis 8.2014  
Chef du Département marketing & communication

**Major Jacques Donzé** | jusqu'à 2.2020  
Chef du Département de l'œuvre pastorale

**Major Jean-Marc Flückiger** | depuis 4.2020  
Chef du Département de l'œuvre pastorale

**Sergent Andreas Stettler** | depuis 5.2010  
Chef du Département gestion & finances

**Major Daniel Imboden** | depuis 9.2017  
Chef du Département ressources humaines

### CONSEIL DE FONDATION

**Commissaire Massimo Paone** (Président) | depuis 9.2014 | Chef de territoire

**Commissaire Johnny Kleman** | depuis 1.2018 | Secr. international pour la Zone Europe, QGI

**Peter Dubach** | depuis 9.2012 | Gérant Home Instead Zurich Oberland

**Matthias Fuhrer** | depuis 3.2015 | Gérant Senevita Lindenbaum

**Thierry Pittet** | depuis 9.2015 | Propriétaire T. Pittet – techniques et ingénierie bâtiments

**Major Mariette Streiff** | depuis 9.2012 | Secrétaire société & famille, Division Romande

**Major Markus Walzer** | jusqu'à 12.2019 | Responsable du Poste de Berne

**Christine Baleydiar** | depuis 6.2017 | Master of Public Administration MPA

**Richard Widmer** | depuis 7.2018 | propriétaire Widmer Beratungen (conseils en gestion d'entreprise)

**Major Markus Muntwiler** | depuis 1.2020 | Responsable du Poste de Zurich Zentral

### COMMISSION DE PLACEMENT

**Sergent Andreas Stettler** (Responsable) | Économiste d'entreprise ESCEA  
**Lieutenant-colonelle Marianne Meyner** | Secrétaire en chef

**Mario Rusca** | Économiste d'entreprise ESCEA

**Karin Haldimann** | Économiste d'entreprise HES, experte-comptable dipl.

**Bernhard Christen** | MAS Corporate Finance

**Philippe Jacober** | CFA, lic. rer. publi. HSG (conseiller Complementa) |  
jusqu'à 12.2019

**Luzius Neubert** | Dr. oec. publ., CFA (Investment Controller,  
PPCmetrics AG) | depuis 1.2020

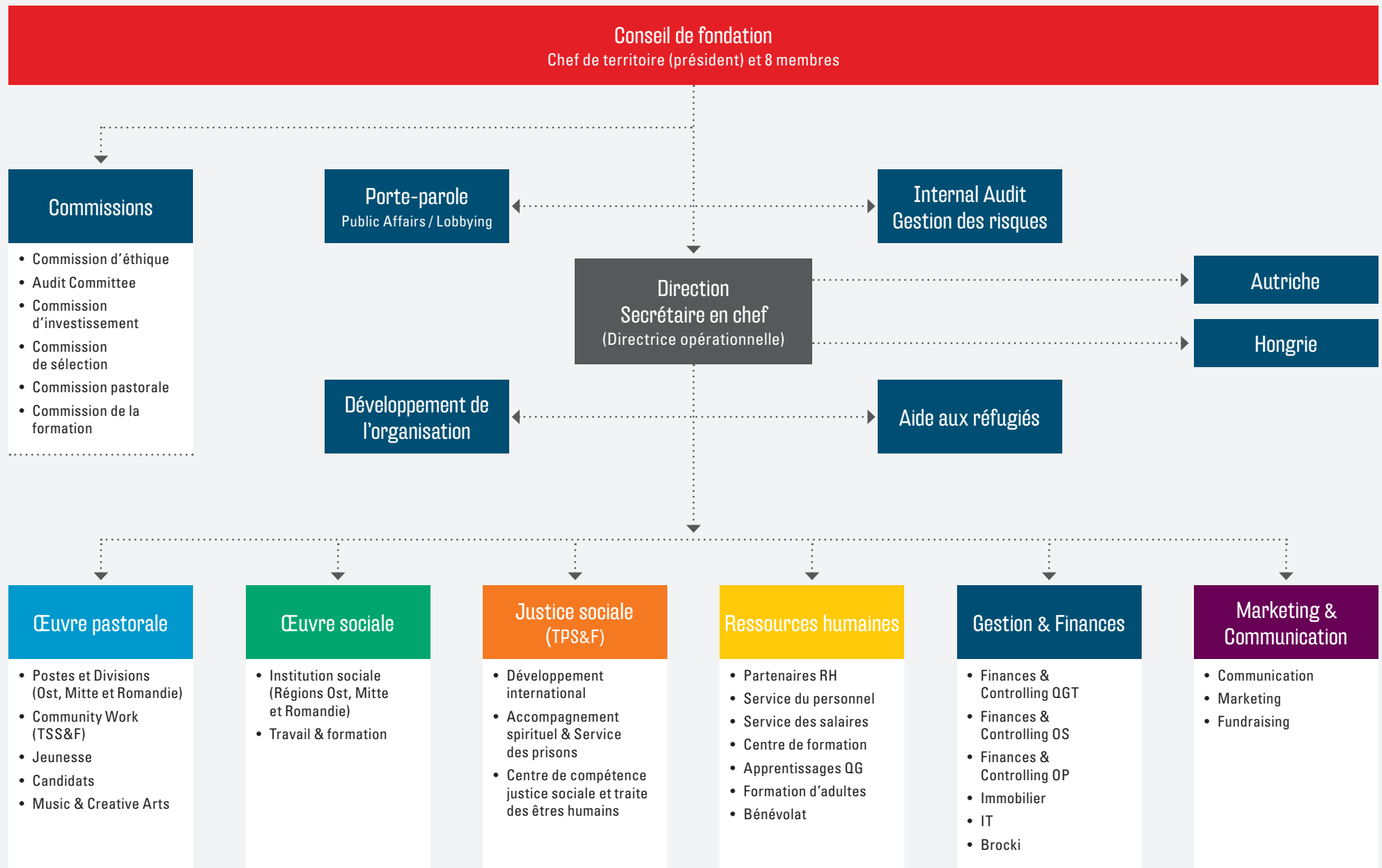
### CONSEIL D'AUDIT

**Richard Widmer** (Responsable) |  
lic. rer. pol. | depuis 7.2018

**David Schmid** | depuis 9.2019  
Économiste dipl. ES

**Johannes Fark** | depuis 3.2019  
lic. jur. HSG, Expert-comptable dipl.

# Organigramme





# L'Armée du Salut en Suisse



**3 649** membres

**124** officiers actifs

**1 947** employés



Travail bénévole  
**38 195** jours

## Bénévolat

Sans le travail de nombreux volontaires, l'Œuvre ne pourrait être accomplie.

Chiffres au 31 décembre 2019



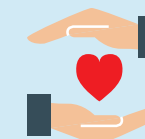
**55**  
postes  
(paroisses)



**146 266**  
participations  
aux cultes



**146 620**  
repas  
distribués



**20 793**  
visites  
pastorales

**28**

## offres sociales



bureaux sociaux  
services des visites  
logements accompagnés  
centres de quartier  
repas communautaires  
foyers de passage  
maisons de vacances et de camps  
structures de jour  
groupes de jeu  
Brockino

## Société & famille

**Service des prisons**

**Accompagnement des proches de détenus**

**Rahab**

Travail dans les milieux de la prostitution

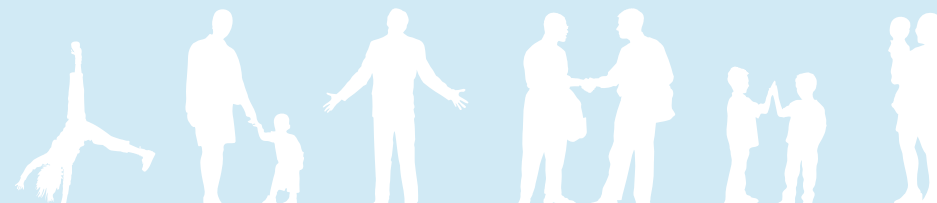
**Service des recherches**

## Babysong



**16 940**  
enfants  
participants

ŒUVRE PASTORALE





5

foyers pour hommes et femmes

6

foyers pour enfants et crèches

4

établissements médico-sociaux

3

structures de logement accompagné

5

foyers de passage

4

ateliers pour personnes handicapées

8

foyers pour personnes handicapées

3

sites travailPLUS (insertion professionnelle)

ŒUVRE SOCIALE

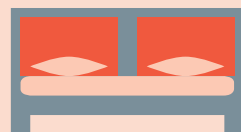


Chiffres au 31 décembre 2019



19

brocantes (y compris intégration professionnelle)



BROCANTES



7

centres d'accueil temporaire



5

coordinations intercommunales pour l'accueil de demandeurs d'asile

AIDE AUX RÉFUGIÉS

## Rapport financier 2019

consolidé selon swiss gaap RPC

### TABLE DES MATIÈRES

Bilan consolidé	8
Compte d'exploitation consolidé	8
Tableau de flux de trésorerie consolidé	9
Tableau sur la variation du capital consolidé	10
Annexe aux comptes annuels	11
1. Principes appliqués en matière d'établissement des comptes	11
2. Explications relatives au bilan	14
3. Explications relatives au compte d'exploitation	16
4. Autres informations	18
Rapport de l'organe de révision	19

**BILAN CONSOLIDÉ**

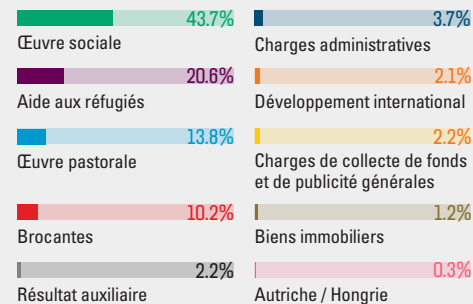
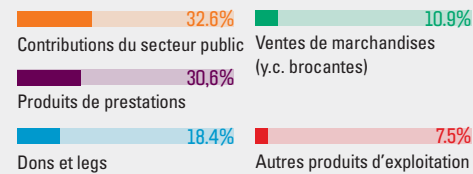
au 31 décembre

	Remarque	2019 KCHF	2018 KCHF
<b>ACTIF</b>			
Liquidités		35'056	45'079
Créances résultant de livraisons et de prestations		4'482	8'345
Autres créances à court terme	2.1	7'952	4'631
Stocks		490	638
Comptes de régularisation actifs	2.2	9'601	8'649
<b>Actif circulant</b>		<b>57'581</b>	<b>67'342</b>
Immobilisations financières	2.3	253'785	234'645
Immobilisations corporelles	2.4	278'922	268'961
Valeurs immatérielles	2.4	939	1'008
<b>Actif immobilisé</b>		<b>533'646</b>	<b>504'614</b>
<b>TOTAL ACTIF</b>		<b>591'227</b>	<b>571'956</b>
<b>PASSIF</b>			
Dettes résultant de livraisons et de prestations	2.5	6'667	6'531
Autres dettes à court terme	2.6	12'484	14'042
Provisions à court terme	2.7	3'044	535
Comptes de régularisation passifs	2.8	6'996	6'651
<b>Engagements à court terme</b>		<b>29'191</b>	<b>27'759</b>
Dettes financières à long terme	2.9	9'980	8'850
Contributions des pouvoirs publics – Immobilier	2.10	12'745	14'457
Provisions à long terme	2.7	817	2'141
<b>Engagements à long terme</b>		<b>23'542</b>	<b>25'448</b>
<b>Capital des fonds</b>		<b>138'946</b>	<b>146'350</b>
Capital de base / capital de fondation		316	316
Capital lié		355'974	329'339
Capital libre		43'258	42'744
Résultat de l'exercice		0	0
<b>Capital de l'organisation</b>		<b>399'548</b>	<b>372'399</b>
<b>TOTAL PASSIF</b>		<b>591'227</b>	<b>571'956</b>

**COMPTE D'EXPLOITATION CONSOLIDÉ**du 1<sup>er</sup> janvier au 31 décembre

	Remarque	2019 KCHF	2018 KCHF
Dons	3.1	30'643	30'220
Héritages/legs	3.2	9'270	12'410
<b>Donations reçues</b>		<b>39'913</b>	<b>42'630</b>
<b>Contributions des pouvoirs publics</b>	<b>3.3</b>	<b>70'444</b>	<b>75'398</b>
Produits de prestations de service	3.4	66'352	63'828
Ventes de marchandises	3.5	23'711	22'768
Autres produits d'exploitation	3.6	16'221	12'916
<b>Produits des livraisons et prestations</b>		<b>106'284</b>	<b>99'512</b>
<b>Produits d'exploitation</b>		<b>216'641</b>	<b>217'540</b>
Contributions et donations versées	3.7	-32'401	-33'393
Charges de personnel	3.7	-124'902	-123'770
Charges d'exploitation	3.7	-42'278	-44'012
Amortissements	3.7	-12'251	-12'906
<b>Charges d'exploitation</b>	<b>3.7</b>	<b>-211'832</b>	<b>-214'081</b>
<b>Résultat d'exploitation</b>		<b>4'809</b>	<b>3'459</b>
Résultat financier	3.8	14'416	-5'251
<b>Résultat avant variation du capital des fonds</b>		<b>19'225</b>	<b>-1'792</b>
<i>Variation du capital des fonds</i>	3.9	7'924	11'961
<b>Résultat annuel (avant allocations au capital de l'organisation)</b>		<b>27'149</b>	<b>10'169</b>
<i>Variation du capital lié</i>	3.10	-26'635	-9'907
<i>Variation du capital libre</i>	3.11	-514	-262
		0	0





#### Remarques concernant les graphiques

**Produits d'exploitation:** produits d'exploitation selon le genre de produits

**Charges d'exploitation:** charges d'exploitation selon les activités

**Résultat auxiliaire:** résultat provenant du résultat financier, des mouvements de capitaux et de fonds. La présentation des valeurs brutes se trouve dans l'annexe sous les commentaires 3.8 à 3.11.

## TABLEAU DE FLUX DE TRÉSORERIE CONSOLIDÉ

	2019 KCHF	2018 KCHF
-/+ Résultat avant variation du capital des fonds	19'225	-1'792
+ Amortissements	12'251	12'906
+/- Augmentation / diminution des provisions	1'185	-75
- Dissolution des contributions des pouvoirs publics à des investissements	-1'121	-1'292
+ Charges d'intérêt des fonds	520	1'376
+/- Autres charges / produits sans incidence sur les fonds	1'936	-2'103
-/+ Bénéfice net / perte nette sur les ventes d'immobilisations	-2'882	-884
-/+ Bénéfice net / perte nette sur les immobilisations financières et les titres	-12'396	5'745
-/+ Augmentation / diminution des créances	542	1'107
-/+ Augmentation / diminution des stocks	148	249
-/+ Augmentation / diminution des comptes de régularisation actifs	-952	1'848
+/- Augmentation / diminution des dettes à court terme	-1'422	-3'863
+/- Augmentation / diminution des comptes de régularisation passifs	345	-3'567
<b>Flux de trésorerie résultant de l'activité d'exploitation</b>	<b>17'379</b>	<b>9'655</b>
- Investissements dans des immobilisations corporelles	-26'469	-23'576
+ Désinvestissements d'immobilisations corporelles	9'756	2'120
- Investissements dans des immobilisations financières	-61'634	-42'538
+ Désinvestissements d'immobilisations financières	52'363	52'843
- Investissements dans des immobilisations incorporelles	-606	-720
+ Désinvestissements d'immobilisations incorporelles	43	0
<b>Flux de trésorerie résultant de l'activité d'investissement</b>	<b>-26'547</b>	<b>-11'871</b>
+/- Augmentation / diminution des dettes financières à long terme	-855	0
+ Contribution des pouvoirs publics à des investissements	0	142
<b>Flux de trésorerie résultant de l'activité de financement</b>	<b>-855</b>	<b>142</b>
<b>Variation des liquidités</b>	<b>-10'023</b>	<b>-2'074</b>
Etat des liquidités au 1.1	45'079	47'153
Etat des liquidités au 31.12	35'056	45'079
<b>Justification variation des liquidités</b>	<b>-10'023</b>	<b>-2'074</b>

#### Remarques concernant le tableau de flux de trésorerie consolidé

Le tableau de flux de trésorerie présente la variation de la trésorerie et des équivalents de trésorerie, ventilée en activités d'exploitation, d'investissement et de financement. Le tableau de flux de trésorerie est établi selon la méthode indirecte. Les investissements et désinvestissements en immobilisations financières sont présentés en valeur brute. Les produits sans incidence sur la trésorerie des investissements financiers ont été ajustés dans les flux de trésorerie liés aux activités d'exploitation.

## TABLEAU SUR LA VARIATION DU CAPITAL CONSOLIDÉ

2019

Année 2019	Etat 1.1	Augmen- tation	Diminution	Transfert	Variation avant intérêts	Intérêts	Etat 31.12
							KCHF
	KCHF	KCHF	KCHF	KCHF	KCHF	KCHF	KCHF
Fonds Œuvre sociale	59'789	9'690	-13'142	485	-2'968	194	57'015
Fonds Œuvre pastorale	42'589	2'528	-6'132	1'771	-1'833	165	40'921
Fonds développement international	5'693	3'410	-4'134	0	-724	23	4'992
Fonds Brocante	4'452	2'455	-752	0	1'703	16	6'171
Fonds projets – général	8'181	0	-535	198	-337	33	7'877
Fonds projets – régions	19'476	2'056	-3'141	-2'447	-3'532	73	16'017
Autres fonds	6'170	560	-786	-7	-233	16	5'953
<b>TOTAL CAPITAL DES FONDS</b>	<b>a</b>	<b>146'350</b>	<b>20'698</b>	<b>-28'622</b>	<b>0</b>	<b>-7'924</b>	<b>138'946</b>
<b>Capital de base / capital de fondation</b>	<b>316</b>	<b>0</b>	<b>0</b>	<b>0</b>	<b>0</b>	<b>0</b>	<b>316</b>
Capital lié activités	b	67'830	5'308	-3'882	0	1'426	69'256
Capital de dotation – Immobilier	c	180'721	12'465	-7'160	-2'761	2'544	183'265
Projets immobiliers	d	48'970	4'611	-306	1'951	6'256	55'226
Réserve de fluctuation de valeur	e	8'594	5'849	0	0	5'849	14'443
Risques d'assurance	f	1'983	177	-99	0	78	2'061
Projets généraux	g	21'241	14'437	-4'765	810	10'482	31'723
<b>Total capital lié</b>		<b>329'339</b>	<b>42'847</b>	<b>-16'212</b>	<b>0</b>	<b>26'635</b>	<b>355'974</b>
<b>Capital libre</b>	<b>h</b>	<b>42'744</b>	<b>514</b>	<b>0</b>	<b>0</b>	<b>514</b>	<b>43'258</b>
<b>TOTAL CAPITAL DE L'ORGANISATION</b>		<b>372'399</b>	<b>43'361</b>	<b>-16'212</b>	<b>0</b>	<b>27'149</b>	<b>399'548</b>

## TABLEAU SUR LA VARIATION DU CAPITAL CONSOLIDÉ

2018

Année 2018	Etat 1.1	Augmen- tation	Diminution	Transfert	Variation avant intérêts	Intérêts	Etat 31.12
							KCHF
	KCHF	KCHF	KCHF	KCHF	KCHF	KCHF	KCHF
Fonds Œuvre sociale	63'016	8'585	-12'016	-320	-3'751	524	59'789
Fonds Œuvre pastorale	52'680	3'732	-14'189	-114	-10'571	480	42'589
Fonds développement international	5'898	2'982	-3'246	0	-264	59	5'693
Fonds Brocante	3'355	2'292	-1'225	0	1'067	30	4'452
Fonds projets – général	8'578	0	-582	100	-482	85	8'181
Fonds projets – régions	17'022	4'326	-2'363	334	2'297	157	19'476
Autres fonds	6'386	224	-481	0	-257	41	6'170
<b>TOTAL CAPITAL DES FONDS</b>	<b>a</b>	<b>156'935</b>	<b>22'141</b>	<b>-34'102</b>	<b>0</b>	<b>-11'961</b>	<b>146'350</b>
<b>Capital de base / capital de fondation</b>	<b>316</b>	<b>0</b>	<b>0</b>	<b>0</b>	<b>0</b>	<b>0</b>	<b>316</b>
Capital lié activités	b	67'477	7'078	-6'725	0	353	67'830
Capital de dotation – Immobilier	c	168'017	15'368	-7'259	4'595	12'704	180'721
Projets immobiliers	d	46'194	5'999	-83	-3'140	2'776	48'970
Réserve de fluctuation de valeur	e	12'784	0	-4'905	715	-4'190	8'594
Risques d'assurance	f	2'657	59	-733	0	-674	1'983
Projets généraux	g	22'303	5'229	-4'121	-2'170	-1'062	21'241
<b>Total capital lié</b>		<b>319'432</b>	<b>33'733</b>	<b>-23'826</b>	<b>0</b>	<b>9'907</b>	<b>329'339</b>
<b>Capital libre</b>	<b>h</b>	<b>42'482</b>	<b>262</b>	<b>0</b>	<b>0</b>	<b>262</b>	<b>42'744</b>
<b>TOTAL CAPITAL DE L'ORGANISATION</b>		<b>362'230</b>	<b>33'995</b>	<b>-23'826</b>	<b>0</b>	<b>10'169</b>	<b>372'399</b>

## Remarques sur le tableau sur la variation du capital

- a) Les fonds énumérés sont des regroupements de fonds. Les fonds détaillés peuvent être soumis à une affectation plus restrictive. Le capital des fonds est rémunéré conformément au taux de rattachement prévu par l'Office fédéral de la statistique au 30 novembre. Celui-ci se montait à + 0,4% pour l'exercice sous revue (exercice précédent + 1,0%). Les charges d'intérêt sont débitées du revenu financier net. Les transferts de fonds sont principalement des transferts du Fonds projets - régions vers le Fonds Œuvre sociale et le Fonds Œuvre pastorale.
- b) Le capital lié activités contient principalement les fonds générés par les institutions, les postes et l'aide aux réfugiés. Ce capital est affecté exclusivement à leurs activités.
- c) La rubrique capital de dotation immobilier est un type particulier de capital lié. Il s'agit de dons et héritages octroyés pour financer des projets immobiliers. Le capital de dotation immobilier est dissout sur toute la durée d'utilisation du bien immobilier avec effet sur le résultat.
- d) Le capital affecté aux projets immobiliers est consacré aux investissements et aux frais d'entretien courants (entretien et réparations) de biens immobiliers.
- e) La réserve de fluctuation de valeur sert à amortir les risques de fluctuation de la valeur du portefeuille des titres. L'augmentation vers la valeur cible selon la stratégie d'investissement a été financée avec les bénéfices des investissements financiers.
- f) Le capital lié risques d'assurance est un fonds affecté à la couverture des risques d'assurances internes.
- g) Le capital lié projets généraux est alimenté par des héritages et des dons sans affectation ainsi que par la répartition des bénéfices des actifs financiers.
- h) Le capital libre constitue, avec le capital de fondation, les fonds propres de l'Armée du Salut Suisse au sens strict du terme.

# ANNEXE AUX COMPTES ANNUELS CONSOLIDÉS 2019

## 1. PRINCIPES APPLIQUÉS EN MATIÈRE D'ÉTABLISSEMENT DES COMPTES

### 1.1. CONSIDÉRATIONS GÉNÉRALES

Les comptes consolidés de l'Armée du Salut Suisse se fondent sur les comptes annuels au 31 décembre 2019 des sociétés du groupe, qui sont établis selon des directives uniformes. La comptabilité de l'Armée du Salut Suisse est tenue conformément aux Recommandations relatives à la présentation des comptes (Swiss GAAP RPC). Organisation à but non lucratif au sens des Swiss GAAP RPC, l'Armée du Salut Suisse est soumise en particulier à la norme Swiss GAAP RPC 21, remaniée en 2014 et entrée en vigueur au 1<sup>er</sup> janvier 2016. Les comptes d'exploitation sont présentés d'après la méthode de l'affectation des charges par nature. Les comptes consolidés se fondent sur des valeurs économiques et donnent une image fidèle du patrimoine, de la situation financière et du résultat (true and fair view).

### 1.2. ACTIVITÉS DE L'ARMÉE DU SALUT

L'Armée du Salut est un mouvement international luttant contre la misère et les inégalités dans le monde. La foi chrétienne constitue le fondement et la motivation de son action. Elle accompagne des personnes de tous âges qui sont dans le besoin ou qui aspirent à la guérison complète, indépendamment de leur origine sociale ou culturelle.

#### LES ACTIVITÉS DE L'ARMÉE DU SALUT SUISSE COMPRENNENT LES TÂCHES SUIVANTES:

##### ŒUVRE PASTORALE

- 3 divisions (directions régionales, suivis de projets)
- 55 postes (paroisses locales disposant d'un mandat socio-diaconal)
- 28 projets sociaux (bureaux sociaux, services des visites, logements accompagnés, centres de quartier, repas communautaires, structures d'accueil de nuit, maisons de camps et de vacances, structures journalières, garderies, Brockino)
- 2 foyers de passages
- Travail parmi les enfants et les jeunes
- Centre de formation
- Société & famille
- Service des prisons + Accompagnement des proches de détenus
- Rahab (travail dans les milieux de la prostitution)
- Service des recherches

##### ŒUVRE SOCIALE

- 3 régions (directions régionales, suivis de projets)
- 8 foyers pour personnes handicapées, 4 ateliers pour personnes handicapées, 5 foyers pour hommes ou femmes, 5 foyers de passage, 4 établissements médico-sociaux, 2 crèches, 3 foyers pour enfants, 1 foyer pour enfants et jeunes handicapés, 1 foyer pour jeunes femmes, 1 maison d'hôtes

- Structure de «Logement accompagné» sur 3 sites
- TravailPlus (insertion professionnelle sur 3 sites)
- Aide et soins psychiatriques à domicile

##### AIDE AUX RÉFUGIÉS

- 7 centres d'accueil temporaire
- 1 service pour l'hébergement de réfugiés reconnus
- 1 service pour le coaching d'intégration
- 1 bureau spécialisé pour l'emploi à bas seuil
- Lernpunkt (Cours de langue sur 4 sites)
- 5 coordinations intercommunales pour l'accueil de demandeurs d'asile
- 1 exploitation dans le domaine de la menuiserie, de la conciergerie et de l'équipement immobilier
- 1 intégration par le travail dans le domaine de l'asile

##### BROCANTES

- 19 brocantes y.c. insertion professionnelle

##### DÉVELOPPEMENT INTERNATIONAL

Cette activité comprend le suivi des projets et la contribution financière de l'Armée du Salut Suisse dans les pays du Sud.

Avec différents partenaires, celle-ci soutient des projets d'aide au développement, surtout dans les domaines de la santé, de l'aide sociale, de l'amélioration des revenus et de la formation. Le secteur Développement international publie son propre rapport annuel circonstancié.

##### AUTRICHE ET HONGRIE

2 directions régionales et suivis de projets, 7 institutions pour femmes et hommes, 14 offres sociales (logements accompagnés, soupe populaire, lieux de séjours pour personnes sans abri, garderies) et 7 postes (églises avec mandat socio-diaconal). Le Quartier Général international de l'Armée du Salut à Londres a confié à l'Armée du Salut Suisse le suivi du travail de l'Armée du Salut en Autriche et en Hongrie. Les charges pour les projets figurant aux comptes correspondent à la contribution aux projets versée par la Suisse.

##### BIENS IMMOBILIERS

Les immeubles de l'Armée du Salut Suisse sont affectés pour l'essentiel à des buts d'exploitation. Les charges d'immeubles sont comptabilisées comme charges des projets au prorata de l'utilisation que ceux-ci en font. Les locaux loués à des tiers, dans les immeubles à affectation mixte, sont mentionnés dans l'activité Biens immobiliers.

### 1.3. PRINCIPES DE CONSOLIDATION

La consolidation du capital s'effectue selon la méthode anglo-saxonne, dans le but de présenter le capital d'organisation comme si le groupe était une seule et même entreprise. Les entreprises de l'Armée du Salut rentrant dans le périmètre de consolidation n'ont pas de plus-value ou de moins-value lors de la première consolidation. Dirigées de façon uniforme par l'organe suprême de l'Armée du Salut en Suisse, les institutions de l'Armée du Salut sont incluses dans le périmètre de consolidation dès le jour de l'acquisition ou de la constitution. À cette date, les actifs et les passifs sont évalués selon des principes appliqués à l'ensemble du groupe.

#### LA CONSOLIDATION S'EFFECTUE SELON LA MÉTHODE SUIVANTE:

Les entités juridiques dans lesquelles l'Armée du Salut détient directement ou indirectement plus de 50% du capital ou des droits de vote et/ou dont elle assure la direction et détient le contrôle sont entièrement consolidées. Les actifs et les passifs, les produits et les charges sont ainsi consolidés à 100% dans les comptes annuels. Les créances, dettes, produits et charges internes sont compensés.

### 1.4. PÉRIMÈTRE DE CONSOLIDATION

Société	Siège	Capital (KCHF)		Participations
		2019	2018	
Fondation Armée du Salut Suisse	Berne	316	316	
FONDATION MARGUERITE ATLAS	Genève	2'800	2'800	a)
Fondation Prébarreau Carnal	Bôle	2'453	2'453	a)
Fondation Résidence Amitié	Genève	327	327	a)
Armée du Salut Elim SA	La Tour-de-Peilz	400	0	a)

a) Ces sociétés sont sous l'influence prépondérante (via le Conseil de fondation) de la Direction de l'Armée du Salut Suisse et sont entièrement consolidées.

Le contrôle est présumé exister lorsque la société mère détient, directement ou indirectement, plus de la moitié des droits de vote d'une société fille.

### 1.5. PRINCIPES ESSENTIELS D'ÉTABLISSEMENT DU BILAN ET D'ÉVALUATION

La présentation des comptes consolidés se fonde en principe sur les coûts d'acquisition ou de fabrication ou, si celle-ci est inférieure, sur la valeur vénale (principe de la valeur minimale). Le principe de l'estimation individuelle des actifs et des passifs s'applique.

Les principes essentiels d'établissement du bilan et d'évaluation sont expliqués ci-dessous.

#### 1.5.1. LIQUIDITÉS

Les liquidités sont évaluées à leur valeur nominale et comprennent l'avoir en caisse, l'avoir en banque et les placements financiers à court terme dont la durée restante est de 90 jours au plus.

#### 1.5.2. CRÉANCES RÉSULTANT DE LIVRAISONS ET DE PRESTATIONS, AUTRES CRÉANCES À COURT TERME ET COMPTES DE RÉGULARISATION ACTIFS

Les créances résultant de livraisons et de prestations, les autres créances à court terme et les comptes de régularisation actifs découlant de l'activité ordinaire ayant une durée résiduelle d'un an au plus sont comptabilisés à leur valeur nominale. Les risques de défaillance sont pris en compte par des correctifs de valeur individuels et

forfaitaires. Des correctifs de valeur forfaitaires sont constitués pour les postes dont la valeur n'a pas déjà été corrigée. Ils se fondent sur l'hypothèse selon laquelle le risque de défaillance augmente avec le retard de paiement de la créance.

#### 1.5.3. STOCKS

Les marchandises et autres stocks sont évalués au prix de revient ou au prix de marché net, si celui-ci est inférieur. Les escomptes sont traités comme des réductions de la valeur d'achat.

#### 1.5.4. IMMOBILISATIONS FINANCIÈRES

Les immobilisations financières contiennent les titres détenus aux fins de placement à long terme, les prêts à long terme et les réserves de cotisations d'employeur. Les titres sont évalués à leur valeur de marché actuelle. Les prêts à long terme sont évalués à leur valeur nominale. Les risques de défaillance sont pris en compte par des correctifs de valeur individuels et forfaitaires. Les réserves de cotisations d'employeur sont inscrites au bilan à leur valeur nominale.

#### RÉSERVE DE FLUCTUATION DE VALEUR

La réserve de fluctuation de valeur vise à compenser les effets d'une période négative prolongée sur les marchés financiers et de garantir que l'Armée du Salut Suisse ne rencontre pas de difficultés financières en raison de la stratégie de placement choisie. Cette stratégie est établie par le Conseil de fondation. La valeur cible de la réserve de fluctuation nécessaire est calculée annuellement selon un modèle statistique basé sur une méthode d'analyse des risques. La stratégie de placement actuelle établit une valeur cible correspondant à 5,3% des titres et liquidités (exercice précédent 4,8%).

#### 1.5.5. IMMOBILISATIONS CORPORELLES

Les immobilisations corporelles sont portées à l'actif à leurs coûts d'acquisition, après déduction des amortissements nécessaires. L'amortissement se fait de façon linéaire sur la durée d'utilisation définie. Les immeubles donnés à l'Armée du Salut sont portés au bilan à leur valeur vénale au moment de l'inscription au registre foncier, estimée avec prudence, puis amortis de façon ordinaire à compter de cette date. Les intérêts débiteurs dus sur la construction d'immobilisations corporelles sont comptabilisés comme charges dans l'exercice où ils sont exigibles. Les contributions aux investissements reçues des pouvoirs publics ne sont pas imputées aux actifs immobilisés, mais comptabilisées comme dettes à long terme (contributions des pouvoirs publics – Immobilier) et dissoutes sur la durée d'utilisation des biens immobiliers. La durée estimée d'utilisation des immobilisations est la suivante:



Biens	Durée d'utilisation prévue
Terrains	Amortissement uniquement en cas de dépréciation
<b>Bâtiments &amp; immeubles de rendement</b>	
Immeubles d'habitation	50 ans
Locaux communautaires (postes)	50 ans
Foyers d'habitation, maisons d'hôtes, brocantes	40 ans
<b>Immobilisations en construction</b>	Amortissement uniquement en cas de dépréciation
<b>Autres immobilisations</b>	
Équipements fixes	8 ans
Meubles	8 ans
Véhicules utilitaires	8 ans
Véhicules de tourisme	5 ans
Systèmes de communication	4 ans
<b>Valeurs incorporelles</b>	4 ans

#### 1.5.6. VALEURS INCORPORELLES

Ce poste comprend pour l'essentiel des logiciels informatiques. Les valeurs incorporelles sont inscrites à l'actif lorsqu'elles sont clairement identifiables, que les coûts peuvent être déterminés de manière fiable et qu'elles procurent un avantage mesurable sur plusieurs années à l'entreprise. Les valeurs incorporelles sont évaluées à leurs coûts d'acquisition, après déduction des amortissements et correctifs de valeur nécessaires. La durée d'utilisation des logiciels informatiques est de 4 ans.

#### 1.5.7. DÉPRÉCIATIONS (IMPAIRMENT)

La valeur intrinsèque des actifs à long terme est évaluée à chaque date de clôture du bilan. S'il existe des indices de dépréciation, un calcul de la valeur réalisable est effectué (impairment test). Si la valeur comptable de l'actif dépasse la valeur réalisable, on effectue une adaptation avec effet sur le résultat par le biais d'amortissements extraordinaires.

#### 1.5.8. DETTES À COURT ET LONG TERMES

Les dettes résultant de livraisons et de prestations, les autres dettes à court terme, les comptes de régularisation passifs, les dettes financières à long terme et les contributions des pouvoirs publics Immobilier sont comptabilisés à leur valeur nominale. Les contributions de la Confédération, des cantons et des communes à des investissements pour des projets immobiliers sont dissoutes sur la durée convenue de leur affectation. À défaut, les contributions sont dissoutes conformément à la durée d'amortissement ou d'utilisation.

#### 1.5.9. PROVISIONS

Les provisions sont inscrites quand il existe une obligation probable motivée par un événement passé, dont la hauteur et/ou l'échéance est incertaine, mais peut être estimée. L'évaluation des provisions est basée sur l'estimation de la sortie de trésorerie nécessaire au règlement de l'obligation.

#### 1.5.10. CAPITAL DES FONDS

Les fonds affectés découlent soit de la volonté explicite du donateur, soit des circonstances de la donation qui impliquent une affectation par le donateur.

#### 1.5.11. CAPITAL DE L'ORGANISATION

Le capital de l'organisation englobe les fonds utilisables dans le cadre de l'objet de la fondation. Les capitaux auxquels l'Armée du Salut Suisse impose elle-même une affectation sont comptabilisés comme capital lié dans le capital de l'organisation.

#### 1.5.12. ENGAGEMENTS EN MATIÈRE DE PRÉVOYANCE DU PERSONNEL

Les employés et anciens employés perçoivent différentes prestations de prévoyance du personnel ou rentes de vieillesse, conformes aux dispositions légales. L'Armée du Salut Suisse est affiliée à la Fondation de prévoyance Armée du Salut Suisse et ne supporte pas elle-même de risques. Cette institution de prévoyance est financée par des cotisations de l'employeur et des employés. Les répercussions économiques de l'institution de prévoyance sur l'Armée du Salut Suisse sont estimées chaque année. Un avantage économique est inscrit à l'actif lorsqu'il est autorisé et envisagé d'utiliser l'excédent de couverture de l'institution de prévoyance pour les futures charges de prévoyance de l'Armée du Salut Suisse. Un engagement découlant des institutions de prévoyance est inscrit au passif lorsque les conditions de constitution d'une provision sont remplies. Les réserves de cotisation de l'employeur sont enregistrées à l'actif («Immobilisations financières»). Les modifications de l'avantage ou de l'engagement économique sont comptabilisées avec effet sur le résultat dans les charges du personnel, au même titre que les cotisations de la période.

#### 1.5.13. DEVICES ÉTRANGÈRES

La conversion de positions en devises étrangères se fait selon la méthode du cours de clôture. Les actifs et les dettes sont calculés au cours du jour de la clôture du bilan. Les transactions en devises étrangères sont calculées au cours du jour de la transaction. Les gains et les pertes de change résultant de la conversion des devises étrangères sont inclus dans le résultat financier.

#### 1.5.14. COMPTE D'EXPLOITATION

Le compte d'exploitation consolidé est structuré selon la méthode de l'affectation des charges par nature. Les charges et produits sont séparés selon le principe du produit brut.

#### 1.5.15. LES SOURCES DE REVENUS ET LEUR COMPTABILISATION

##### DONATIONS REÇUES

Le produit des dons et héritages est comptabilisé à la date d'entrée du paiement. La comptabilisation du produit des biens immobiliers hérités ou donnés s'effectue à la date d'inscription au registre foncier à une valeur de marché estimée avec prudence.

Les héritages et legs affectés ainsi que leurs produits sont versés aux fonds affectés respectifs de l'Armée du Salut Suisse. Les héritages servant aux objectifs généraux de l'Armée du Salut ont été affectés au capital de l'organisation (Capital lié Projets généraux).

Les contributions des pouvoirs publics et les produits nets des livraisons et prestations (revenus des prestations de service, ventes de marchandises et autres produits d'exploitation) sont enregistrés dans la période au cours de laquelle la prestation est fournie, quand le montant des recettes et des coûts peut être déterminé de manière fiable et qu'il est vraisemblable que l'Armée du Salut en retire un avantage économique. Les produits des prestations de service s'entendent après déduction des notes de crédit, des déductions et des impôts sur le chiffre d'affaires.

## 2. EXPLICATIONS RELATIVES AU BILAN AU 31.12. (EN KCHF)

### 2.1. AUTRES CRÉANCES À COURT TERME

	2019	2018
Autres créances à court terme envers des tiers	1'239	897
Autres créances à court terme envers la Confédération, les cantons et les communes	6'713	3'720
Autres créances à court terme envers des parties liées	0	14
<b>Total autres créances à court terme</b>	<b>7'952</b>	<b>4'631</b>

### 2.2. COMPTES DE RÉGULARISATION ACTIFS

	2019	2018
Créances résultant de frais de chauffage et d'exploitation – Immobilier	1'250	1'233
Autres comptes de régularisation actifs	8'351	7'416
<b>Total comptes de régularisation actifs</b>	<b>9'601</b>	<b>8'649</b>

### 2.3. IMMOBILISATIONS FINANCIÈRES

#### 2.3.1. TITRES

	2019	2018
Créances marché monétaire	102'072	85'799
Obligations en CHF	48'107	47'202
Obligations en devises étrangères	1'002	4'576
Obligations convertibles	88	20
Actions Suisse	39'986	35'096
Actions Étranger	3'724	3'494
Fonds immobilier	18'414	16'226
Microcrédits	20'015	19'866
<b>Total titres</b>	<b>233'408</b>	<b>212'279</b>

Les titres englobent des placements affectés pour un montant de 6'344 KCHF (exercice précédent 5'507 KCHF).

Leur cession et l'utilisation des produits sont définies.

L'augmentation des titres est principalement due à des gains financiers.

#### 2.3.2. AUTRES IMMOBILISATIONS FINANCIÈRES

	2019	2018
Prêts et hypothèques actives envers des tiers	542	554
Prêts et hypothèques actives envers des parties liées	821	861
Actifs provenant de la réserve des cotisations d'employeur	19'014	20'951
<b>Total autres immobilisations financières</b>	<b>20'377</b>	<b>22'366</b>
<b>Total immobilisations financières</b>	<b>253'785</b>	<b>234'645</b>

## 2.4. IMMOBILISATIONS CORPORELLES ET VALEURS INCORPORELLES

Année 2019	Terrains	Bâtiments	Immeubles de placement	Acomptes et immobilisations en construction	Total immobilisations corporelles immeubles	Autres immobilisations corporelles	Total immobilisations corporelles	Immobilisations incorporelles
<b>Coûts d'acquisition ou valeurs brutes actuelles</b>								
<b>01.01.2019</b>	<b>21'035</b>	<b>389'603</b>	<b>20'077</b>	<b>46'823</b>	<b>477'538</b>	<b>27'460</b>	<b>504'998</b>	<b>2'254</b>
Entrées	797	1'794	135	21'996	24'722	3'732	28'454	606
Sorties	-885	-10'358	0	-168	-11'411	-2'808	-14'219	-48
Reclassifications	0	31'547	0	-31'547	0	0	0	0
<b>31.12.2019</b>	<b>20'947</b>	<b>412'586</b>	<b>20'212</b>	<b>37'104</b>	<b>490'849</b>	<b>28'384</b>	<b>519'233</b>	<b>2'812</b>
<b>Corrections de valeur cumulées</b>								
<b>01.01.2019</b>	<b>0</b>	<b>-214'721</b>	<b>-2'295</b>	<b>0</b>	<b>-217'016</b>	<b>-19'021</b>	<b>-236'037</b>	<b>-1'246</b>
Amortissements planifiés	0	-8'483	-325	0	-8'808	-2'811	-11'619	-632
Sorties	0	5'479	0	0	5'479	1'866	7'345	5
Reclassifications	0	1'842	-1'842	0	0	0	0	0
<b>31.12.2019</b>	<b>0</b>	<b>-215'883</b>	<b>-4'462</b>	<b>0</b>	<b>-220'345</b>	<b>-19'966</b>	<b>-240'311</b>	<b>-1'873</b>
<b>Valeurs comptables nettes</b>								
<b>01.01.2019</b>	<b>21'035</b>	<b>174'882</b>	<b>17'782</b>	<b>46'823</b>	<b>260'522</b>	<b>8'439</b>	<b>268'961</b>	<b>1'008</b>
<b>31.12.2019</b>	<b>20'947</b>	<b>196'703</b>	<b>15'750</b>	<b>37'104</b>	<b>270'504</b>	<b>8'418</b>	<b>278'922</b>	<b>939</b>

Année 2018	Terrains	Bâtiments	Immeubles de placement	Acomptes et immobilisations en construction	Total immobilisations corporelles immeubles	Autres immobilisations corporelles	Total immobilisations corporelles	Immobilisations incorporelles
<b>Coûts d'acquisition ou valeurs brutes actuelles</b>								
<b>01.01.2018</b>	<b>21'728</b>	<b>386'506</b>	<b>9'650</b>	<b>41'429</b>	<b>459'313</b>	<b>27'339</b>	<b>486'652</b>	<b>1'680</b>
Entrées	1'198	2'507	0	18'326	22'031	3'648	25'679	720
Sorties	-31	-3'613	0	-162	-3'806	-3'527	-7'333	-146
Reclassifications	-1'860	4'203	10'427	-12'770	0	0	0	0
<b>31.12.2018</b>	<b>21'035</b>	<b>389'603</b>	<b>20'077</b>	<b>46'823</b>	<b>477'538</b>	<b>27'460</b>	<b>504'998</b>	<b>2'254</b>
<b>Corrections de valeur cumulées</b>								
<b>01.01.2018</b>	<b>0</b>	<b>-210'640</b>	<b>-302</b>	<b>0</b>	<b>-210'942</b>	<b>-18'737</b>	<b>-229'679</b>	<b>-941</b>
Amortissements planifiés	0	-9'111	-322	0	-9'433	-3'022	-12'455	-451
Sorties	0	3'359	0	0	3'359	2'738	6'097	146
Reclassifications	0	1'671	-1'671	0	0	0	0	0
<b>31.12.2018</b>	<b>0</b>	<b>-214'721</b>	<b>-2'295</b>	<b>0</b>	<b>-217'016</b>	<b>-19'021</b>	<b>-236'037</b>	<b>-1'246</b>
<b>Valeurs comptables nettes</b>								
<b>01.01.2018</b>	<b>21'728</b>	<b>175'866</b>	<b>9'348</b>	<b>41'429</b>	<b>248'371</b>	<b>8'602</b>	<b>256'973</b>	<b>739</b>
<b>31.12.2018</b>	<b>21'035</b>	<b>174'882</b>	<b>17'782</b>	<b>46'823</b>	<b>260'522</b>	<b>8'439</b>	<b>268'961</b>	<b>1'008</b>

Les immobilisations corporelles englobent des immobilisations affectées pour un montant de 2'830 KCHF (exercice précédent 2'891 KCHF). Leur cession et leur utilisation sont limitées.

## 2.5. DETTES RÉSULTANT DE LIVRAISONS ET DE PRESTATIONS

	2019	2018
Dettes résultant de livraisons et de prestations envers des tiers	4'038	5'404
Dettes résultant de livraisons et de prestations envers la Confédération, les cantons et les communes	2'629	1'127
<b>Total des dettes résultant de livraisons et de prestations</b>	<b>6'667</b>	<b>6'531</b>

## 2.6. AUTRES DETTES À COURT TERME

	2019	2018
Autres dettes envers des tiers	3'607	3'506
Autres dettes envers la Confédération, les cantons et les communes	8'750	10'129
Autres dettes envers des parties liées	21	295
Prêts de tiers	106	112
<b>Total des autres dettes à court terme</b>	<b>12'484</b>	<b>14'042</b>

Les autres dettes envers la Confédération, les cantons et les communes résultent principalement de l'activité d'aide aux réfugiés. Il s'agit d'acomptes versés par le canton de Berne pour des prestations qui sont fournies l'année suivante.

## 2.7. PROVISIONS

en KCHF	Cadeaux d'ancienneté	Autres provisions	Total
<b>Valeur comptable au 01.01.2018</b>	<b>1'325</b>	<b>1'426</b>	<b>2'751</b>
Constitution	0	443	443
Utilisation	-153	-99	-252
Dissolution	-140	-126	-266
Contre-passation	0	0	0
<b>Valeur comptable au 31.12.2018</b>	<b>1'032</b>	<b>1'644</b>	<b>2'676</b>
<b>Valeur comptable au 01.01.2019</b>	<b>1'032</b>	<b>1'644</b>	<b>2'676</b>
Constitution	200	1'343	1'543
Utilisation	-193	0	-193
Dissolution	0	-165	-165
Contre-passation	0	0	0
<b>Valeur comptable au 31.12.2019</b>	<b>1'039</b>	<b>2'822</b>	<b>3'861</b>
dont provisions à court terme	222	2'822	3'044
dont provisions à long terme	817	0	817

L'augmentation des provisions concerne principalement l'activité de l'aide aux réfugiés, afin de financer la réduction due à l'interruption des contrats de prestations avec le canton de Berne à partir de la mi-2020.

## 2.8. COMPTES DE RÉGULARISATION PASSIFS

	2019	2018
Frais de chauffage et d'exploitation, acomptes	1'034	1'064
Comptes de régularisation passifs pour vacances / heures supplémentaires	2'064	2'293
Autres comptes de régularisation passifs	3'898	3'294
<b>Total comptes de régularisation passifs</b>	<b>6'996</b>	<b>6'651</b>

## 2.9. DETTES FINANCIÈRES À LONG TERME

	2019	2018
Hypothèques Fondation Schwarz	5'600	5'600
Hypothèques cantons et communes	3'000	3'000
Hypothèques autres	1'380	250
<b>Total dettes financières à long terme</b>	<b>9'980</b>	<b>8'850</b>

## 2.10. CONTRIBUTIONS DES POUVOIRS PUBLICS – IMMOBILIER

Année 2019	01.01.2019	Entrées	Sorties	Dissolution	31.12.2019
Confédération	4'371	0	-283	-396	3'692
Cantons	9'778	0	-308	-650	8'820
Communes	308	0	0	-75	233
<b>Total</b>	<b>14'457</b>	<b>0</b>	<b>-591</b>	<b>-1'121</b>	<b>12'745</b>

Année 2018	01.01.2018	Entrées	Sorties	Dissolution	31.12.2018
Confédération	4'764	14	0	-407	4'371
Cantons	10'502	84	0	-808	9'778
Communes	341	44	0	-77	308
<b>Total</b>	<b>15'607</b>	<b>142</b>	<b>0</b>	<b>-1'292</b>	<b>14'457</b>

Étant donné que les contributions de la Confédération, des cantons et des communes à des investissements sont en recul, leur dissolution est supérieure aux entrées.

### 3. EXPLICATIONS RELATIVES AU COMPTE D'EXPLOITATION (EN KCHF)

#### 3.1. DONS

	2019	2018
Dons en général (y c. appel annuel)	14'975	14'449
<b>Total dons non affectés</b>	<b>14'975</b>	<b>14'449</b>
Dons Œuvre pastorale	8'934	8'340
Dons Œuvre sociale	4'209	3'992
Dons Aide aux réfugiés	144	194
Dons Brocante	26	11
Dons Développement international	1'355	2'226
Collecte des marmites (affectée aux activités sociales locales)	1'000	1'008
<b>Total dons affectés</b>	<b>15'668</b>	<b>15'771</b>
<b>Total dons</b>	<b>30'643</b>	<b>30'220</b>

#### 3.2. HÉRITAGES/LEGS

	2019	2018
Héritages/legs affectés	4'482	8'587
Héritages/legs non affectés	4'788	3'823
<b>Total héritages/legs</b>	<b>9'270</b>	<b>12'410</b>

En raison de quelques héritages et legs importants, ces montants sont soumis à des fluctuations d'année en année.

#### 3.3. CONTRIBUTIONS DES POUVOIRS PUBLICS

	2019	2018
Mandats de prestations publics Œuvre pastorale	855	831
Mandats de prestations publics Œuvre sociale	33'253	34'387
Mandats de prestations publics Aide aux réfugiés	35'762	39'577
Contributions de la Confédération pour des projets de développement	574	603
<b>Total contributions des pouvoirs publics</b>	<b>70'444</b>	<b>75'398</b>

La diminution des contributions à l'aide aux réfugiés résulte de la baisse du taux d'occupation des hébergements collectifs.

#### 3.4. PRODUITS DE PRESTATIONS DE SERVICE

	2019	2018
Produits de prestations de service Œuvre pastorale	2'656	2'661
Produits de prestations de service Œuvre sociale	57'437	55'127
Produits de prestations de service Aide aux réfugiés	4'246	4'528
Produits de prestations de service Brocantes	2'013	1'512
<b>Total produits de prestations de service</b>	<b>66'352</b>	<b>63'828</b>

#### 3.5. VENTE DE MARCHANDISES

	2019	2018
Vente de marchandises en général	26	66
Vente de marchandises Œuvre pastorale	605	613
Vente de marchandises Brocantes	23'080	22'089
<b>Total vente de marchandises</b>	<b>23'711</b>	<b>22'768</b>

#### 3.6. AUTRES PRODUITS D'EXPLOITATION

	2019	2018
Autres produits d'exploitation en général	673	666
Autres produits d'exploitation Œuvre pastorale	1'280	1'303
Autres produits d'exploitation Œuvre sociale	1'927	2'736
Autres produits d'exploitation Aide aux réfugiés	4'770	2'558
Autres produits d'exploitation Brocantes	156	86
Autres produits d'exploitation Développement international	65	3
Autres produits d'exploitation Immobilier	7'350	5'564
<b>Total autres produits d'exploitation</b>	<b>16'221</b>	<b>12'916</b>

Les autres produits d'exploitation Œuvre pastorale comprennent principalement des recettes provenant de la location de locaux de l'Œuvre pastorale à des tiers.

Les autres produits d'exploitation Œuvre sociale comprennent principalement des recettes provenant de la location à des tiers de locaux d'institutions et des produits des ventes de cafétérias et de kiosques. Par ailleurs, la fusion avec la Fondation Amans-Madeux s'est traduite par un gain de fusion de 1'239 KCHF en 2018.

Les autres produits d'exploitation Aide aux réfugiés comprennent principalement les salaires provenant de l'emploi partiel de personnes dans le secteur de la migration. Ces paiements de salaires sont compensés par la réduction des recettes de subventions du canton de Berne.

Les autres produits d'exploitation Immobilier comprennent principalement des recettes provenant de la location d'immeubles à usage mixte à des tiers ainsi que des produits de cessions. En 2019, les plus-values de cession s'élevaient à 2'882 KCHF (exercice précédent: 883 KCHF).

<b>Total produits d'exploitation</b>	<b>216'641</b>	<b>217'540</b>
--------------------------------------	----------------	----------------



### 3.7. CHARGES D'EXPLOITATION

2019

Activités	%	Total charges d'exploitation en KCHF	Contributions et donations versées	Charges de personnel	Autres charges d'exploitation	Amortissements
Œuvre pastorale	14.1%	29'845	867	19'385	7'127	2'466
Œuvre sociale	44.7%	94'746	750	69'499	18'264	6'233
Aide aux réfugiés	21.1%	44'731	26'641	13'786	3'731	573
Brocantes	10.4%	22'014	0	13'738	7'327	949
Développement international	2.2%	4'564	3'634	767	151	12
Autriche/Hongrie	0.3%	577	509	66	2	0
Biens immobiliers	1.2%	2'706	0	50	964	1'692
<b>Total charges de projets</b>	<b>94.0%</b>	<b>199'183</b>	<b>32'401</b>	<b>117'291</b>	<b>37'566</b>	<b>11'925</b>
Charges de collecte de fonds et de publicité générales	2.2%	4'712	0	1'277	3'428	7
Charges administratives	3.8%	7'937	0	6'334	1'284	319
<b>Total charges administratives, de collecte de fonds et de publicité générales</b>	<b>6.0%</b>	<b>12'649</b>	<b>0</b>	<b>7'611</b>	<b>4'712</b>	<b>326</b>
<b>Total</b>	<b>100.0%</b>	<b>211'832</b>	<b>32'401</b>	<b>124'902</b>	<b>42'278</b>	<b>12'251</b>

2018

Activités	%	Total charges d'exploitation en KCHF	Contributions et donations versées	Charges de personnel	Autres charges d'exploitation	Amortissements
Œuvre pastorale	13.4%	28'592	913	17'116	7'913	2'650
Œuvre sociale	44.6%	95'565	852	69'584	18'681	6'448
Aide aux réfugiés	22.1%	47'281	26'826	15'499	4'146	810
Brocantes	9.7%	20'703	0	12'866	7'035	802
Développement international	2.4%	5'065	4'011	869	174	11
Autriche/Hongrie	0.4%	861	791	63	7	0
Biens immobiliers	1.3%	2'885	0	45	978	1'862
<b>Total charges de projets</b>	<b>93.9%</b>	<b>200'952</b>	<b>33'393</b>	<b>116'042</b>	<b>38'934</b>	<b>12'583</b>
Charges de collecte de fonds et de publicité générales	2.3%	4'939	0	1'098	3'834	7
Charges administratives	3.8%	8'190	0	6'630	1'244	316
<b>Total charges administratives, de collecte de fonds et de publicité générales</b>	<b>6.1%</b>	<b>13'129</b>	<b>0</b>	<b>7'728</b>	<b>5'078</b>	<b>323</b>
<b>Total</b>	<b>100.0%</b>	<b>214'081</b>	<b>33'393</b>	<b>123'770</b>	<b>44'012</b>	<b>12'906</b>

MÉTHODE APPLIQUÉE POUR LES CHARGES ADMINISTRATIVES, LES CHARGES DE COLLECTE DE FONDS ET DE PUBLICITÉ GÉNÉRALES (Y COMPRIS LES CHARGES DE PERSONNEL)

La présentation de la structure de coûts de l'Armée du Salut Suisse correspond à la méthode de calcul des charges administratives de la fondation ZEWO.

Les charges de projets englobent toutes les dépenses contribuant directement à la réalisation de l'objectif de la fondation.

Les charges de collecte de fonds et de publicité générales représentent les coûts de toutes les activités de la fondation pour la collecte de fonds.

Sont inscrites dans les charges administratives les dépenses qui contribuent seulement indirectement aux prestations de projets et de service de la fondation et ne sont pas directement perceptibles par le groupe cible. Elles garantissent cependant la fonction de base de la fondation (Direction de l'Armée du Salut Suisse, gestion centrale des Finances et du Personnel, Communication et Direction des départements opérationnels de l'Œuvre pastorale et de l'Œuvre sociale).

### 3.8. RÉSULTAT FINANCIER

	2019	2018
<b>Produits financiers</b>		
Produits provenant d'intérêts et de dividendes	3'058	2'318
Gains de change	13'024	144
<b>Total produits financiers</b>	<b>16'082</b>	<b>2'462</b>
<b>Charges financières</b>		
Charges d'intérêts tiers	-6	-5
Frais, taxes, redevances	-512	-443
Pertes de change	-628	-5'889
Charges d'intérêts fonds affectés	-520	-1'376
<b>Total charges financières</b>	<b>-1'666</b>	<b>-7'713</b>
<b>Résultat financier</b>	<b>14'416</b>	<b>-5'251</b>

Au moyen d'une large diversification des placements, la politique de placements de l'Armée du Salut Suisse a pour but d'assurer la sécurité, le rendement ainsi que le besoin de liquidités nécessaires.

Le résultat financier est principalement dû aux gains de change sur les titres.

### 3.9. VARIATION DU CAPITAL DES FONDS

	2019	2018
Prélèvements sur les fonds affectés	28'622	34'102
Attributions aux fonds affectés	-20'698	-22'141
<b>Total variation du capital des fonds</b>	<b>7'924</b>	<b>11'961</b>

### 3.10. VARIATION DU CAPITAL LIÉ

	2019	2018
Prélèvements sur le capital lié	16'212	23'826
Attributions au capital lié	-42'847	-33'733
<b>Total variation du capital lié</b>	<b>-26'635</b>	<b>-9'907</b>

### 3.11. VARIATION DU CAPITAL LIBRE

	2019	2018
Prélèvements sur le capital libre	0	0
Attributions au capital libre	-514	-262
<b>Total variation du capital libre</b>	<b>-514</b>	<b>-262</b>

## 4. AUTRES INFORMATIONS

### 4.1. TRANSACTIONS AVEC DES PARTIES LIÉES

Sont réputées parties liées les organisations indépendantes sur le plan juridique, ainsi que les personnes physiques suivantes: l'Armée du Salut Autriche, l'Armée du Salut Hongrie, le Quartier Général international de l'Armée du Salut à Londres, la Fondation de prévoyance de l'Armée du Salut Suisse ainsi que les membres du Conseil de fondation et de la Direction. Les transactions avec des parties liées sont soumises aux mêmes conditions que les transactions avec des tiers.

Les transactions significatives suivantes avec des parties liées ont été effectuées (en KCHF) (pour les transactions avec la Fondation de prévoyance de l'Armée du Salut Suisse, cf. chiffre 4.7):

	2019	2018
Contribution au Quartier Général international	200	204
Contribution au World Mission Fund	1'075	1'075
Contribution à l'Armée du Salut Autriche/Hongrie	577	861

La contribution au Quartier Général international de l'Armée du Salut sert à financer la Direction internationale de l'Armée du Salut à Londres. La contribution de l'Armée du Salut Suisse au World Mission Fund constitue une contribution de solidarité pour le co-financement de l'Armée du Salut dans ses Territoires à faibles revenus, principalement dans les pays du Sud.

En Suisse, l'Armée du Salut dépend d'une direction unique. À l'exception de l'indemnité du président du Conseil de fondation de 30 KCHF (exercice précédent 30 KCHF), les autres membres n'ont pas reçu d'indemnités monétaires pour leur mandat. Le total des coûts salariaux versés aux sept membres de la Direction s'élève à 641 KCHF (exercice précédent 636 KCHF). Ces montants comprennent les salaires bruts tels que mentionnés sur le certificat de salaire sans les allocations familiales.

Les avoirs et obligations résultant de transactions avec des parties liées à la date de clôture du bilan figurent dans l'annexe au bilan (cf. chiffre 2).

### 4.2. PRESTATIONS GRATUITES

Les postes et les établissements sociaux ont reçu des dons en nature d'un montant de 728 KCHF (exercice précédent 734 KCHF). Les marchandises reçues par les brocantes de l'Armée du Salut ne sont pas portées au bilan, mais figurent dans les comptes annuels consolidés dans la rubrique «Vente de marchandises Brocantes» au moment de leur vente.

Le travail bénévole des membres et amis de l'Armée du Salut est essentiel à l'accomplissement de la mission de l'Armée du Salut. Lors de l'exercice sous revue, 38'195 jours ont été accomplis bénévolement dans l'œuvre pastorale (exercice précédent 36'543 jours), 1'386 jours dans l'œuvre sociale (exercice précédent 1'028 jours), 1'582 jours dans l'aide aux réfugiés (exercice précédent 3'900 jours), 453 jours dans le développement international (exercice précédent 597 jours) et 5'915 jours dans les brocantes (exercice précédent 6'614 jours).

### 4.3. RAPPORT DE PERFORMANCE

Le rapport annuel détaillé de l'Armée du Salut Suisse fait office de rapport de performance.

### 4.4. ENGAGEMENTS CONDITIONNELS

Il n'existe aucun engagement conditionnel.

### 4.5. ACTIFS MIS EN GAGE AINSI QUE LE TYPE DE GAGE

Les comptes annuels consolidés incluent des immeubles grevés par des restrictions à la propriété foncière à hauteur de 39'478 KCHF (exercice précédent 20'074 KCHF). L'Armée du Salut a constitué des hypothèques et des cédules hypothécaires pour un montant de 12'778 KCHF (exercice précédent 10'268 KCHF) sur ces immeubles à titre de sûreté envers des tiers et les pouvoirs publics.

### 4.6. CONTRATS PLURIANNUELS

Lors de l'exercice sous revue, l'Armée du Salut Suisse possédait des engagements non inscrits au bilan d'un montant de 19'666 KCHF (exercice précédent 22'185 KCHF) relatifs à des contrats dont le délai de résiliation est supérieur à un an. Il s'agit pour l'essentiel de contrats de bail à long terme, ainsi que de contrats de services pour immeubles. Les échéances de ces engagements sont les suivantes:

	2019	2018
1 an	7'373	12'039
2-5 ans	11'400	9'520
> 5 ans	893	626
<b>Total</b>	<b>19'666</b>	<b>22'185</b>

### 4.7. INSTITUTION DE PRÉVOYANCE

Réserve de cotisations d'employeur (RCE)	Valeur nominale	Renonciation à l'utilisation	Bilan	Constitution pour	Utilisation	Bilan	Résultats de la RCE dans les charges de personnel	
	31.12.2019	2019	31.12.2019	2019	2019	31.12.2018	2019	2018
Fondation de prévoyance Armée du Salut Suisse	19'014	0	19'014	0	-2'251	20'951	2'251	0

La réserve de cotisation d'employeur d'un montant de 19'014 KCHF sera consacrée à des versements ordinaires de cotisations à la Fondation de prévoyance.

Les 2'251 KCHF ont été utilisés au cours de l'année sous revue pour augmenter la rente minimale des officiers.

Avantage / engagement économique et charges de prévoyance	Excédent de couv. / découvert	Participation économique de l'entité		Variation par rapport à l'exercice précédent	Cotisations ajustées à la période	Charges de prévoyance dans les charges de personnel	
	31.12.2019	31.12.2019	31.12.2018			2019	2018
Plans de prévoyance avec excédent de couverture	0	0	0	0	12'249	12'249	9'859

Il n'existe pas d'avantage économique ni d'engagement économique liés à l'institution de prévoyance à porter au bilan, selon la définition de la norme Swiss GAAP RPC 16.

L'augmentation des charges de prévoyance est due à l'augmentation des rentes minimales des officiers.

#### 4.8. ÉVÉNEMENTS POSTÉRIEURS À LA CLÔTURE

La Direction de la santé, des affaires sociales et de l'intégration du canton de Berne (DSSI) a attribué de nouveaux contrats dans le domaine des réfugiés dans le cadre de NA-BE en avril 2019. L'Armée du Salut n'agira comme partenaire dans aucune région. Le tribunal administratif du canton de Berne a confirmé cette décision en avril 2020. Pour l'Armée du Salut, la décision NA-BE signifie une restructuration majeure de l'organisation à partir de l'été 2020, dans laquelle une réduction des effectifs sera inévitable. Les coûts sont provisionnés dans les états financiers consolidés pour 2019.

L'épidémie de COVID-19 s'est développée rapidement en 2020, avec un nombre significatif de cas constatés. Les mesures prises par les différents gouvernements afin de limiter la propagation du virus ont affecté significativement l'activité économique. L'Armée du Salut a également été contrainte de fermer ses succursales de Brocki entre le 17 mars 2020 et le 11 mai 2020. De même, d'autres services (crèches, programmes d'occupation et d'intégration, etc.) ont dû être interrompus ou réduits pendant cette période. Ces événements auront un impact financier important sur les comptes annuels de 2020. Un certain nombre de mesures ont été prises pour minimiser l'impact de la pandémie COVID-19 sur l'activité de l'organisation. Il s'agit notamment de règles de conduite et de concepts de protection de la sécurité et de la santé des employés, des personnes confiées et des clients, d'un gel des investissements différés et d'un gel partiel des embauches. À l'heure actuelle, l'impact sur les résultats annuels de 2020 est difficile à évaluer, surtout en termes de dons. L'Armée du Salut continuera à se conformer aux ordres du gouvernement et, parallèlement, fera tout son possible pour poursuivre ses activités de la meilleure façon possible sans mettre en danger la santé des employés et des autres parties prenantes.

Les comptes annuels 2019 consolidés ont été approuvés par l'organe compétent le 18 juin 2020.

# RAPPORT DE L'ORGANE DE RÉVISION

## Rapport de l'organe de révision

au Conseil de fondation de Fondation Armée du Salut Suisse

Berne

### Rapport de l'organe de révision sur les comptes consolidés

En notre qualité d'organe de révision, nous avons effectué l'audit des comptes consolidés de Fondation Armée du Salut Suisse, comprenant le bilan consolidé, le compte d'exploitation consolidé, le tableau de flux de trésorerie consolidé, le tableau de variation du capital consolidé et l'annexe aux comptes annuels consolidés (pages 8 à 19) pour l'exercice arrêté au 31 décembre 2019. Conformément aux dispositions de Swiss GAAP RPC 21, le rapport de performance n'est pas soumis au contrôle de l'organe de révision.

#### Responsabilité du Conseil de fondation

La responsabilité de l'établissement des comptes consolidés, conformément à Swiss GAAP RPC, aux dispositions légales et à l'acte de fondation ainsi qu'aux règlements, incombe au Conseil de fondation. Cette responsabilité comprend la conception, la mise en place et le maintien d'un système de contrôle interne relatif à l'établissement des comptes consolidés afin que ceux-ci ne contiennent pas d'anomalies significatives, que celles-ci résultent de fraudes ou d'erreurs. En outre, le Conseil de fondation est responsable du choix et de l'application de méthodes comptables appropriées, ainsi que des estimations comptables adéquates.

#### Responsabilité de l'organe de révision

Notre responsabilité consiste, sur la base de notre audit, à exprimer une opinion sur les comptes consolidés. Nous avons effectué notre audit conformément à la loi suisse et aux Normes d'audit suisses. Ces normes requièrent de planifier et réaliser l'audit pour obtenir une assurance raisonnable que les comptes consolidés ne contiennent pas d'anomalies significatives.

Un audit inclut la mise en œuvre de procédures d'audit en vue de recueillir des éléments probants concernant les valeurs et les informations fournies dans les comptes consolidés. Le choix des procédures d'audit relève du jugement de l'auditeur, de même que l'évaluation des risques que les comptes consolidés puissent contenir des anomalies significatives, que celles-ci résultent de fraudes ou d'erreurs. Lors de l'évaluation de ces risques, l'auditeur prend en compte le système de contrôle interne relatif à l'établissement des comptes consolidés, pour définir les procédures d'audit adaptées aux circonstances, et non pas dans le but d'exprimer une opinion sur l'efficacité de celui-ci. Un audit comprend, en outre, une évaluation de l'adéquation des méthodes comptables appliquées, du caractère plausible des estimations comptables effectuées ainsi qu'une appréciation de la présentation des comptes consolidés dans leur ensemble. Nous estimons que les éléments probants recueillis constituent une base suffisante et adéquate pour fonder notre opinion d'audit.

#### Opinion d'audit

Selon notre appréciation, les comptes consolidés pour l'exercice arrêté au 31 décembre 2019 donnent une image fidèle du patrimoine, de la situation financière et des résultats selon les dispositions de Swiss GAAP RPC et sont conformes à la loi suisse et à l'acte de fondation ainsi qu'aux règlements.

PricewaterhouseCoopers AG, Bahnhofplatz 10, Postfach, 3001 Bern  
 Telefon: +41 31 792 75 00, Telefax: +41 31 792 75 10, www.pwc.ch

PricewaterhouseCoopers AG est membre d'un réseau mondial de sociétés juridiquement autonomes et indépendantes les unes des autres.

### Rapport sur d'autres dispositions légales

Nous attestons que nous remplissons les exigences légales d'agrément conformément à la loi sur la surveillance de la révision (LSR) et d'indépendance (art. 83b al. 3 CC en relation avec l'art. 728 CO) et qu'il n'existe aucun fait incompatible avec notre indépendance.

Conformément à l'art. 83b al. 3 CO en relation avec l'art. 728a al. 1 chiff. 3 CO et à la Norme d'audit suisse 890, nous attestons qu'il existe un système de contrôle interne relatif à l'établissement des comptes consolidés, défini selon les prescriptions du Conseil de fondation.

Nous recommandons d'approuver les comptes consolidés qui vous sont soumis.

PricewaterhouseCoopers AG



Hanspeter Gerber  
 Expert-réviseur  
 Réviseur responsable

Matthias Zimny  
 Expert-réviseur

Bern, le 18 juin 2020



# Vision

de l'Armée du Salut Suisse,  
Autriche & Hongrie

## En route avec mon prochain – appelée par Jésus-Christ

L'Armée du Salut croit et agit en mettant  
Jésus-Christ au centre.

Grâce à elle, hommes et femmes  
expérimentent l'amour de Dieu en vivant  
et partageant des rencontres empreintes  
de dignité et d'appartenance vécue.

L'Armée du Salut est un membre à part  
entière de l'Église chrétienne universelle  
et un partenaire pertinent dans la société  
et la politique.

# Mission

de l'Armée du Salut Suisse,  
Autriche & Hongrie

## En route pour plus d'humanité – pour plus de justice, d'espérance et d'amour

Nourris par la prière, nous nous engageons  
avec conviction, en paroles et en actes, pour  
que l'amour de Dieu rejoigne chaque personne.

Nous transmettons l'espérance et cherchons  
des solutions en travaillant avec les personnes  
en détresse.

Ainsi, nous encourageons une vie digne,  
autonome et remplie de sens.

# Déclaration

de mission internationale  
de l'Armée du Salut

**L'Armée du Salut** est un mouvement  
international et fait partie de l'Église  
chrétienne universelle.

**Son message** se fonde sur la Bible. Son  
ministère est motivé par l'amour de Dieu.

**Sa mission** consiste à annoncer l'Évangile  
de Jésus-Christ et à soulager, en Son nom,  
sans distinction aucune, les détresses  
humaines.



## IMPRESSUM

Armée du Salut

Chef de territoire

Quartier Général Suisse,  
Autriche & Hongrie

William Booth, fondateur  
Général Brian Peddle, Chef mondial  
Commissaire Massimo Paone  
Laupenstrasse 5, 3001 Berne  
CCP 30-444222-5 | armeedusalut.ch

Responsable rapport annuel Philipp Steiner  
Responsable rapport financier Andreas Stettler

Rédaction Florina German (responsable), Livia Hofer, Sébastien Goetschmann

Coordination Fabio Samonini

Graphisme martin grafik, Thomas Martin

Impression Rub Media AG, Wabern/Berne, rubmedia.ch

 facebook.com/heilsarmee.armeedusalut

 youtube.com/swissRedShield

 @swissRedShield

 heilsarmee.armeedusalut



[armeedusalut.ch/rapportannuel](http://armeedusalut.ch/rapportannuel)